

# SEILINGSBESTEMMELSER

## 1 REGLER

- 1.1 Regattaen vil være underlagt reglene slik de er definert i *Kappseilingsreglene* og Norges Seilforbunds forskrifter til Kappseilingsreglene for 2013-2016 (inkludert Nordisk Seilforbunds forskrifter)
- 1.2 NSF's regler for NM inkl. regler for barneidrett fra NIF.
- 1.3 Kappseilingsreglene (RR) vil bli endret som følger:
  - 1.3.1 Innledningen til Del 4 som angitt i SB 4.3
  - 1.3.2 Regel A4 som angitt i SB 11.3
  - 1.3.3 Regel 28 som angitt i SB 12.2
  - 1.3.4 Regel 62.1 (a) som angitt i SB 15.2
  - 1.3.5 Regel 35, A4 og A5 som angitt i SB 15.3
  - 1.3.6 Regel 60.1 (a) som angitt i SB 16.5
  - 1.3.7 Regel 66 som angitt i SB 16.6
  - 1.3.8 Regel 62.2 som angitt i SB 16.7
- 1.5 Er det konflikt mellom Kunngjøring og Seilingsbestemmelser, går Seilingsbestemmelsene foran

## 2 BESKJEDER TIL DELTAGERE

Beskjeder til deltagerne vil bli slått opp på den offisielle oppslagstavlen som er ved Bergens Seilforenings midlertidige kontorkontainere på kaien.

### 3 ENDRINGER I SEILINGSBESTEMMELSENE

Eventuelle endringer i seilingsbestemmelsene vil bli oppslått før kl 0900 samme dag de trer i kraft, bortsett fra at eventuelle forandringer i tidsprogrammet for seilasene vil bli oppslått før kl 2000 dagen før de trer i kraft.

### 4 SIGNALER PÅ LAND

4.1 Signaler på land vil bli gitt ved signalmast ved kontorkontainere på kaien.

4.2 Når flagg AP  vises på land skal '1 minutt' erstattes med 'ikke mindre enn 60 minutter' i seilassignalet AP.

4.3 Når flagg Y  vises på land gjelder regel 40 hele tiden når båtene er på vannet og ikke er forføyd. Dette endrer innledningen til Del 4.


### 5 TIDSPROGRAM FOR SEILASENE

Dato	Første varselsignal	Antall seilaser	Kommentar
Fredag, 30.8.13	1200	Inntil 4	Antall seilaser beror på forholdene
Lørdag, 31.8.13	1130	Inntil 4	Antall seilaser beror på forholdene
Søndag, 1.9.13	1130	Inntil 3	Ingen varselsignal vil bli gitt etter kl 1500 dersom godkjent NM

5.1 Det vil bli forsøkt arrangert maks 10 seilaser over 3 dager

5.2 For å påkalle båtens oppmerksomhet om at en seilas eller serie av seilaser snart vil begynne, vil det bli gitt ett lydsignal minst fem minutter før et varselsignal blir gitt.

5.3 Ikke noe varselsignal vil bli gitt etter klokken 1500 på regattaens siste dag, dersom godkjent NM.



5.4 Dersom komitebåt viser flagget H  ved målgang blir det ingen flere seilaser den dagen.

## 6 KLASSEFLAGG


Klasseflagget D  benyttes.

## 7 BANEOMRÅDER

Tillegg A viser baneområdenes beliggenhet.

- 7.1 Dersom det skal seiles på Raunefjorden vil dette bli vist med flagg R , dersom seilas på Korsfjorden vil dette bli vist med flagg K  på signalmast på land før kl 0900 den dagen det seiles.

## 8 LØPENE

- 8.1 Diagrammet i tillegg B viser løpene, med omtrentlige vinkler mellom leggene, rekkefølgen merkene skal passeres i og hvilken side man skal ha hvert merke på. Det vil bli forsøkt en seilingstid mellom 45 og 60 minutter. Fravik fra denne tiden kan ikke påprotesteres.
- 8.2 Dersom regattakomiteen senest ved varselsignalet viser tallstandard 3  skal det seiles en ekstra runde på banen, det vil si 3.
- 8.3 Senest ved varselsignalet vil regattakomiteen vise omtrentlig kompassretning på første legg.
- 8.4 Løpene vil ikke bli avkortet før etter det er seilt en runde (kryss/ lens).

## 9 MERKER

- 9.1 Merkene 1, 2A og 2B vil være kuleformede oransje bøyer.
- 9.2 ”Offsetmerket” vil være gul flaggbøye med gult flagg..
- 9.3 Startmerke vil være kuleformet oransje merke, noe mindre enn merke 2A og 2B.

## **10 OMRÅDER SOM ER FORBUDT OMRÅDE/ HINDRINGER**


Det følgende områder er betegnet som forbudt område:

- 10.1** Fiskeoppdrettsanlegg i Korsfjorden begrenset med sine ankringsbøyer. Det er ikke lov å seile mellom ankringsbøyene. Ankringsbøyene og linje mellom disse er å regne som hindring.

## **11 STARTEN**

- 11.1** Seilasene startes ved å bruke regel 26 med varselsignalet 5 minutter før startsignalet.
- 11.2** Startlinjen vil være mellom merke 2A og startlinjemerke
- 11.3** En båt som starter senere enn 10 minutter etter sitt startsignal vil bli scoret DNS (startet ikke) uten en høring. Dette endrer regel A4.

## **12 ENDRE NESTE LEGG AV LØPET**

- 12.1** For å endre neste legg av løpet vil regattakomiteen legge et nytt merke (eller flytte mållinjen) og fjerne det opprinnelige merket så snart som praktisk mulig. Når et nytt merke erstattes ved en senere endring, blir det erstattet med et opprinnelig merke.
- 12.2** Unntatt ved en port skal båtene passere mellom komiteebåten som gir signal om endring av neste legg og det nærliggende merket, og holde merket om babord og komiteebåten om styrbord. Dette endrer regel 28.
- 12.3** Båt som signaliserer endring av løpet vil vise dette med flagg C, , lydsignal og signaler som beskrevet i kappseilingsreglene 33 (a)(2), grønn trekant eller rød rektangel.

## **13 MÅL**

- 13.1** Mållinjen vil være mellom merke 2A og 2B (gaten).

## **14 STRAFFESYSTEM**

**14.1** Straffer vil være i henhold til 44.1 og 44.2.

## **15 MAKSIMALTID**

**15.1** Maksimaltiden er 120 min

**15.2** Maksimaltiden ved første kryssmerke (merke 1) er 40 min. Hvis ingen båt har passert Merke 1 innen tidsfristen for Merke 1, vil seilasen bli annullert. Dette endrer regel 62.1(a).

**15.3** Båter som ikke fullfører innen 20 min etter den første båten som har seilt løpet og fullført noteres som DNF (Fullførte ikke) uten en høring. Dette endrer reglene 35, A4 og A5.

## **16 PROTESTER OG SØKNADER OM GODTGJØRELSE**

**16.1** Protestskjemaer fås på regattakontoret, som befinner seg i brakkekontainer på kaien. Protester og søknader om godtgjørelse eller gjenåpning skal leveres der innen den relevante tidsfristen.

**16.2** Protestfristen er det som er senest av enten 90 minutter etter at siste båt har fullført dagens siste seilas, eller at regattakomiteen gir signal om ingen flere seilaser den dagen.

**16.3** Beskjed om protester vil bli slått opp innen 30 minutter etter protestfristens utløp for å underrette deltagere om høringer hvor de er parter eller er nevnt som vitner. Høringene vil foregå i protestrommet, som ligger i brakkekontainer på kaien, og starter som angitt på oppslagstavlen.

**16.4** Beskjed om protester fra regattakomiteen eller protestkomiteen vil bli slått opp for å underrette båter under regel 61.1(b).

**16.5** Brudd på bestemmelsene 11.3, 18, 21, 23, 24, 25 26 og 27 gir ikke grunn for en protest fra en båt. Dette endrer regel 60.1(a). Straffer for brudd på disse bestemmelsene kan være mindre enn diskvalifisering hvis protestkomiteen bestemmer det.

- 16.6** På den siste programfestede dagen for seilaser skal en søknad om gjenåpning av en høring leveres
- (a) innen protestfristen hvis parten som ber om gjenåpning ble informert om avgjørelsen dagen før;
  - (b) ikke senere enn 30 minutter etter at parten som ber om gjenåpning ble informert om avgjørelsen den dagen. Dette endrer regel 66.
- 16.7** På den siste programfestede dagen for seilaser skal en søknad om godtgjørelse basert på en protestkomiteavgjørelse leveres senest 30 minutter etter at avgjørelsen ble slått opp. Dette endrer regel 62.2.

## **17 POENGBEREGNING**

- 17.1** Det benyttes lavpoengsystemet slik det er beskrevet i Appendiks A i Kappseilingsreglene.
- 17.2** 4 seilaser må fullføres for at det skal være en gyldig serie.
- 17.3**
- (a) Når færre enn 5 seilaser har blitt fullført, vil en båts poeng for serien være dens totale poengsum.
  - (b) Når fra 5 til 8 seilaser har blitt fullført, vil en båts poeng for serien være dens totale poengsum minus dens dårligste poeng.
  - (c) Når 9 eller flere seilaser har blitt fullført, vil en båts poeng for serien være dens totale poengsum minus dens to dårligste poeng.

## **18 SIKKERHETSBESTEMMELSER**

- 18.1** En båt som trekker seg fra en seilas skal underrette regattakomiteen så snart som mulig.
- 18.2** Personell med førstehjelpkunnskap vil befinne seg i båt på banen som fører Hvitt flagg med grønn kors.
- 18.3** Stevnets lege er Atle Brun, tlf.: 91599045. Dette vil også være slått opp på den offisielle tavlen.

## **19 BYTTE AV BESETNING ELLER UTSTYR**

- 19.1** Bytte av deltagere vil ikke tillates uten skriftlig forhåndsgodkjennelse fra regattakomiteen.
- 19.2** Bytte av skadet eller tapt utstyr vil ikke tillates uten at det er autorisert av regattakomiteen. Søknad om bytte skal gjøres til komiteen ved første rimelige anledning.

## **20 UTSTYRS- OG MÅLEKONTROLLER**

Etter siste seilas hver dag kan inntil 3 båter bli tatt ut for å bli kontrollert for overensstemmelser med klasseregler og seilingsbestemmelser. En kontrollperson vil da følge disse båtene til havn for kontroll på dertil anvist sted. Evt. avvik vil bli innrapportert til protestkomiteen for videre behandling.

## **21 KOMITEBÅTER**

Komiteebåter vil være merket med gult flagg 

## **22 FJERNING AV SØPPEL**

Søppel skal bringes til land og kastes i søppelkontainer.

## **23 RESTRIKSJONER PÅ Å TA BÅTER PÅ LAND**

Kjølbåter skal ikke tas på land i løpet av regattaen annet enn med, og i samsvar med betingelsene i, skriftlig forhåndstillatelse fra regattakomiteen.

## **24 DYKKERUTSTYR OG PLASTBASSENGER**

Undervannspusteutstyr og plastbassenger eller lignende skal ikke brukes rundt kjølbåter mellom klarsignalet for første seilas og slutten av regattaen.

## **25 RADIOKOMMUNIKASJON**

Unntatt i en nødsituasjon skal en båt verken sende radiomeldinger mens den kappseiler eller motta radiomeldinger som ikke er tilgjengelige for alle båtene. Denne restriksjonen gjelder også mobiltelefoner.

## **26 PREMIER**

Premier vil bli tildelt som følger:

- 26.1** NSF's medaljer til rormann og mannskap på de 3 første båtene.
- 26.2** Bergens Seilforenings premier til rormann og mannskap på ca. 1/3 av båtene.
- 26.3** Expressklubbens spinnaker til rormann på vinnerbåten.
- 26.4** Diverse gavepremier.

## **27 ANSVARFRASKRIVELSE**

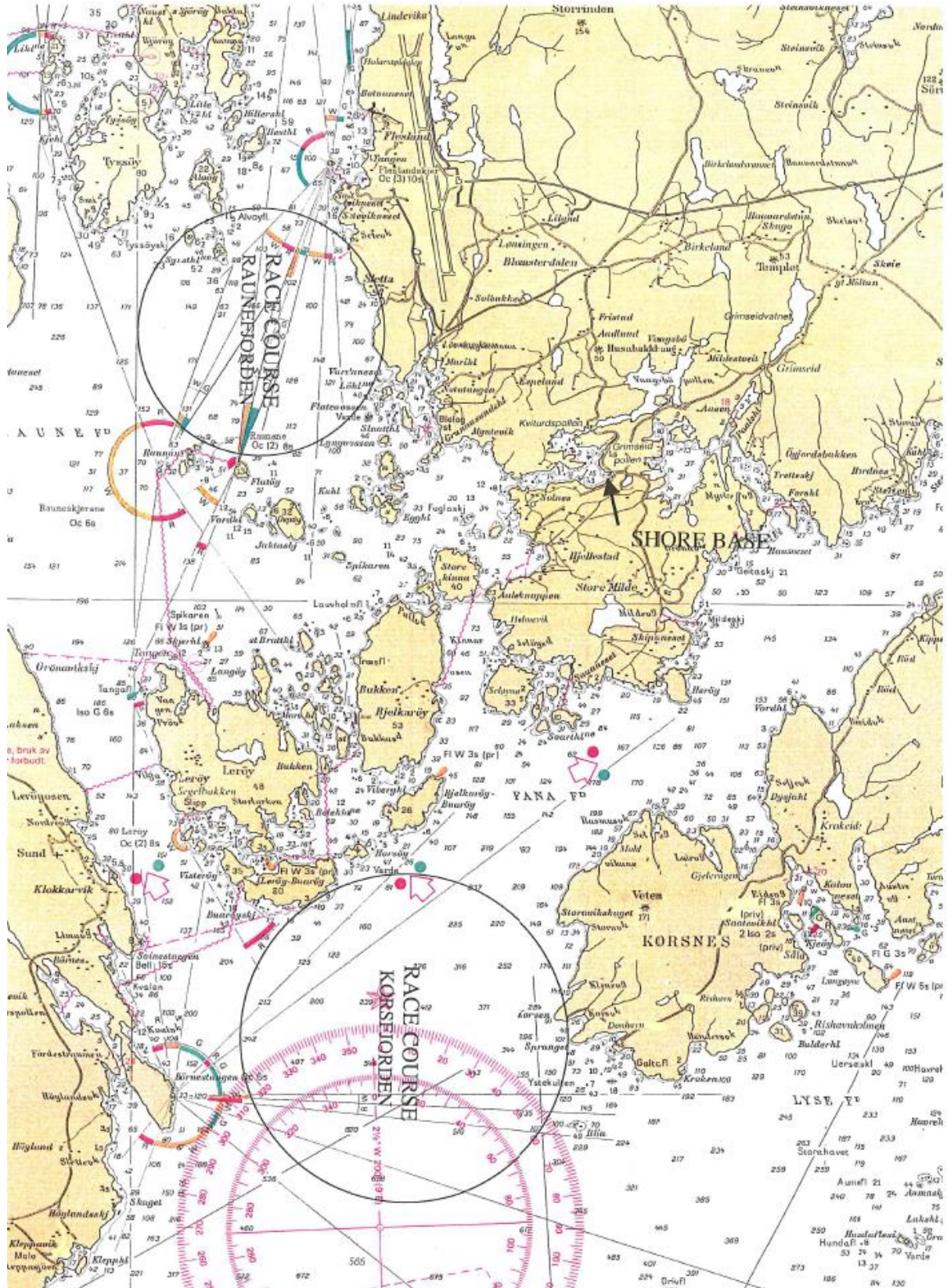
Deltagere i regattaen deltar ene og alene på eget ansvar. Se regel 4, Avgjørelse om å kappseile. Den organiserende myndighet vil ikke akseptere noe ansvar for skade på materiell eller person eller dødsfall inntruffet i forbindelse med, før, under eller etter regattaen.

## **28 FORSIKRING**

Hver deltagende båt skal være forsikret med gyldig ansvarsforsikring som fremlegges ved registrering.



## Tillegg A – Havn og baneområder.



## Tillegg B – Banen.

