

KUNNGJØRING og SEILINGSBESTEMMELSER

OSLO SEILFORENINGS TIRSDAGSREGATTAER 2014

Informasjon/Kunngjøring.

Vi ønsker deg velkommen til våre populære tirsdagsregattaer som seiles etter Lys-regelen og lavpoengsystemet, samt med egen klasse for Albin Express. Totalt er det oppsatt 13 regattadager hvor 7 på våren utgjør Vårcupen og 6 på høsten utgjør Høstcupen. Seriene scores separat.

Regattaene er åpne også for ikke OS-medlemmer. Påmelding gjøres via foreningens hjemmesider: www.osloseilforening.no.

Det betales separat startkontingent for hver serie. Startkontingenten er kr 300,-(400,-) for OS medlemmer, og kr 500,-(600,-) for ikke medlemmer. Startkontingent betales inn samtidig med påmeldingen via regattaens egen side i Seilmagasinet system. (Startkontingenten for Express er kr. 100,- høyere på våren, og inkluderer årets KM)

I år vil tirsdagsseilasene den 3/6 og 10/6 være årets OAS Kretsmesterskap for Express. Kretsmesterskapet har egne seilingsbestemmelser. Ved eventuell konflikt mellom reglene for OAS' kretsmesterskap og OS Vårcup, vil reglene for kretsmesterskapet ha fortrinn. Resultatene fra seilasene disse dagene poengberegnes også etter reglene for OS tirsdagsregattaer og inngår i årets Vårcup.

Endrede regler

Prosedyre for å protestere og for behandling av protester er endret i seilingsbestemmelsene. Totørnstraff i regel 44.1 er strøket slik at alle alternative straffer er Entørnstraffer.

Debrief/Sosialt:

Det planlegges å filme på banen og å ha debrief med filmvisning på klubbrommet på kroa utvalgte regattadager. Debrief er planlagt etter noen av regattaene Datoer for dette blir opplyst på tirsdagsregattaenes FB side.

Når det ikke er planlagt debrief blir det sosialt samvær på klubbrommet på kroa.

Regattasjef:

Bjørn Mørland Pedersen, tlf. 990 21 187

Klasser:

Det seiles i to klasser, Express og NorRating (inkl. shorthand).

VÅRCUP

Mai	6, 13, 20, 27
Juni	3, 10, 17

HØSTCUP

August	19, 26
September	2, 9, 16, 23

Seilingsbestemmelser

Oslo Seilforenings Tirsdagsregattaer 2014

1. Regler

Regattaen vil være underlagt *reglene* slik de er definert i *Kappseilingsreglene*. (Dette inkluderer blant annet som regler: NSFs og Nordisk Seilforbunds forskrifter, klasseregler og disse seilingsbestemmelsene.) Regattaen er åpen for alle medlemmer av seilforeninger

tilknyttet Norges Seilforbund.

2. Endringer og beskjeder

Eventuelle tillegg eller endringer av disse seilingsbestemmelser vil bli slått opp på foreningens oppslagstavle (ved foreningskontoret), og legges ut på regattaens egen side senest kl. 17.30 samme dag som endringen/tillegget trer i kraft

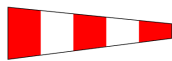
3. Registrering

Båter som skal være med i regattaen må være påmeldt via OS websider før første start angjeldende dag. Hvis man seiler med annet seilnummer enn det man er påmeldt med, må dette meddeles regattasjef senest kl. 17.30 på regattadagen. Dette endrer regel 77.

4. Tid for seilasene - Utsettelse eller annullering

Startprosedyren vil begynne kl. 18.00 hvis ikke signal for utsettelse eller annullering blir vist på land eller fra komitébåten.

Utsettelse (Flagg AP):



To lys signaler

Annullering (Flagg N):



Tre lys signaler

Utsettelse kan skje før start og annullering kan skje under eller etter seilasen.

5. Bane

Baneområdet vil legges til området vest og sør for bøye utlagt vest for Langøyene.

Begge klassene seiler pøsebane (se diagram i SI Tillegg A). Merkene kan være utlagte merker eller faste merker, se Tillegg A. Alle merker skal rundes om babord.

Løpet for begge klasser vil være: Start – Merke 1 – Merke 2 – Merke 1 – Mål.

Havnevesenet vil legge ut en fast bøye som vil bli forsøkt brukt som merke 1 eller 2 avhengig av vindretningen.

NB!! DELTAKERNE HAR UINNSKRENKET VIKEPLIKT FOR NYTTETRAFIKKEN!!

6. Startlinje og mållinje

Start- og mållinjen er mellom mast med oransje flagg på startbåt og banesiden av et oransje utlagt eller fast merke.

7. Klasseflagg og regler ved starten

LYS/NorRating klassen har klasseflagg D, og Express klassen har klasseflagg E. En båt kan ikke starte mer enn 4 minutter etter sitt startsignal. Dette endrer regel A 4.

Flagg D (Lys/NorRating):




Flagg E (Express):




Klassene startes separat, men hvis oppmøte er dårlig (regattasjefens vurdering) kan de startes samtidig. I så fall vil både flagg D og flagg E benyttes som varselsignal.

OBS! Det legges opp til å ha en ekstra "trenings-start" i hver startprosedyre, som markeres ved at gult flagg settes opp sammen med klasseflagget. Dersom det gule "trenings flagget" er oppe, vil startprosedyren kjøres 2 ganger fortløpende etter hverandre, og når "trenings starten går, tas trenings flagget ned, mens klasseflagget blir stående og da markerer ny 5 minutter. Dette for å gi alle båtene som ønsker det ekstra starttrening. Under en trenings start gjelder kappseilingsreglene som vanlig - men man vil ikke kunne bli straffet for et brudd på dem før etter at det 'ekte' klarsignalet er gitt. Se definisjon Kappseile.

8. Startprosedyre dersom "trenings start" (se punkt 7)

Min til Start	Betyr	Flagg og lyd
10 min	Varselsignal	Lydsignal + Klasseflagg + gult flagg
9 min	Klarsignal	Lydsignal + flagg P (Flagg P: )
6 min	Klarsignal ned	Lydsignal og flagg P fires
5 min	Dummy-start	Lydsignal + gult flagg fires og "trenings starten" går (og det er 5 minutter til den riktige starten)

Startprosedyre uten eller direkte etter "trenings start"

Min til Start	Betyr	Flagg og lyd
5 min	Varselsignal	Lydsignal + Klasseflagg
4 min	Klarsignal	Lydsignal + flagg P (Flagg P: )
1 min	Klarsignal ned	Lydsignal og flagg P fires
0 min	Start	Lydsignal + Klasseflagg fires

Tiden skal tas etter de visuelle signaler og man skal se bort fra eventuelle svikt i lydsignalene.


9. Tilbakekallinger

Signaler om generell  eller individuell  tilbakekalling vil bli gitt fra startbåt.

Ved individuell tilbakekalling vil flagget holdes oppe til alle for tidlig startende har gått tilbake og startet på nytt. Dette endrer regel 29.1.

Etter en generell tilbakekalling vil flagg I  bli benyttet som klarsignal. Dersom man er over linjen eller dens forlengelse i siste minuttet før start må man seile tilbake over en av startlinjens forlengelser før man starter. Se regel 30.1.

10. Endre neste legg av løpet

Når neste legg av løpet blir endret etter start, vil en komitébåt vise signalflegg C  og gi vedvarende lydsignaler i tåkelur eller megafon. Dette endrer regel 33. Signal om endringen vil bli gitt før første båt har rundet.

11. Maksimaltid

Regattaen vil bli avsluttet kl. 20.30. Båter som ikke har gått i mål innen dette tidspunkt vil bli registrert som Fullførte ikke (DNF). Dette endrer regel 35.

12. Antall seilaser

Det planlegges inntil 3 korte seilaser hver uke. Når målbåten viser flagg Q (et gult flagg) ved målgang betyr det: Ingen flere seilaser i dag.

13. Instruksjon på vannet

Ettersom seilasene også har status som trening, er det tillatt å motta instruksjon under seilasene. Dette endrer regel 41.

14. Protester

Alle båter som ønsker å protestere må følge regel 61.1. Man må rope Protest med én gang og hvis egen båt er 6 meter eller lengre må man også straks sette opp et rødt protestflagg.

Regattasjefen er også aktiv dommer på banen og kan ilegge straff direkte når han ser situasjonen og det protesteres. Når en straff er gitt på vannet vil det ikke bli noen protesthøring om samme situasjon etter seilasen. Hvis regattasjefen ikke ser situasjonen skal et besetningsmedlem fra hver involvert båt snarest mulig etter målgang komme om bord i startbåten for å få protesten muntlig behandlet. Eventuell straff vil være diskvalifikasjon fra seilasen hvor situasjonen oppstod. Dersom regattasjefen vurderer det som upraktisk å

gjennomføre en slik høring på vannet kan den gjennomføres på land eller pr. e-post i ettertid. Disse prosedyrene endrer reglene i Del 5 Seksjoner A og B.

15. Sikkerhet

Deltagere i regattaen deltar ene og alene på eget ansvar. Det oppfordres til bruk av flytevest. Oslo Seilforening vil ikke akseptere noe ansvar for skade på materiell eller person eller dødsfall inntruffet i forbindelse med, før, under eller etter regattaen. Alle deltagende båter skal være forsikret med gyldig ansvarsforsikring. Alle båter som deltar i Høstserien skal ha lanterner om bord og bruke disse fra mørkets frembrudd og til man ankommer hjemmehavn etter avsluttet seilas.

16. Alternativ straff

Hvis en båt bryter en båt mot båt regel eller berører et merke, kan den, dersom det ikke har oppstått skade eller personskade eller den har tjent en vesentlig fordel ved regelbruddet, fri seg ved å ta en Entørnstraff (en vending som inneholder både en stagvending og en jibb). Dette endrer regel 44.1.

17. Poengberegning

Poeng gis etter Lavpoengsystemet (poeng lik plassering), forøvrig gjelder Kappseilingsreglenes Appendiks A, Poengberegning. Man summerer opp resultatene av alle seilaserne i vår- eller høstserie. Det betyr at man dersom alle seilaser gjennomføres kan man nå vil få $7 \times 3 = 21$ seilaser i vårserien og $6 \times 3 = 18$ seilaser i høstserien.

For begge seriene gjelder at man kan stryke seilaser etter 5 gjennomførte seilaser. Se tabell:

Stryktabell:

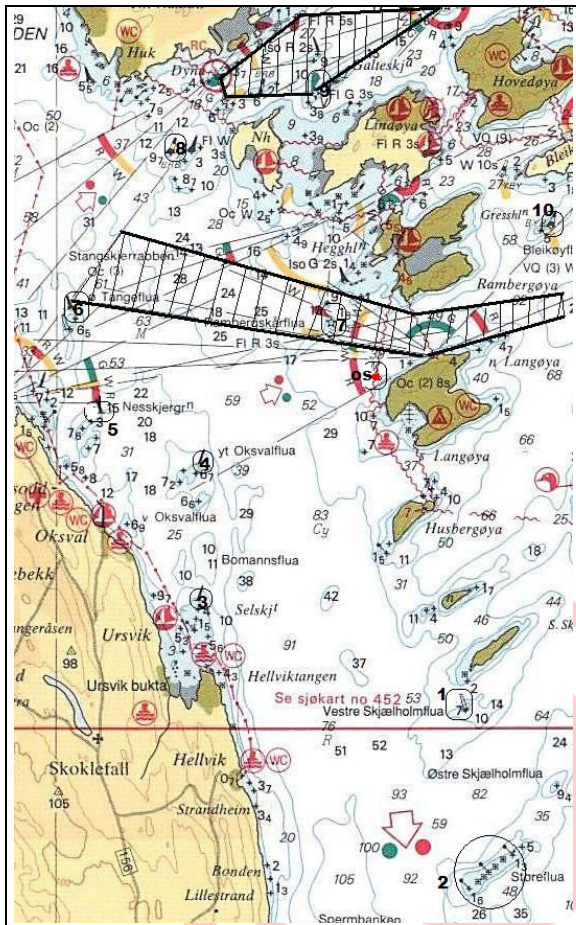
Antall seilaser	Antall strykninger
1-4	Ingen
5-8	1
9-12	2
13-15	3
16-18	4
19-21	5

Båter som ikke møter opp i regattaområdet for en regatta gis poeng for en plassering tilsvarende én mer enn antall påmeldte båter totalt ved seriens slutt. Båter som er på banen og som enten ikke starter, som trekker seg fra løpet, som diskvalifiseres eller som ikke fullfører, gis poeng for en plassering tilsvarende én mer enn det antall båter som kom til startområdet.

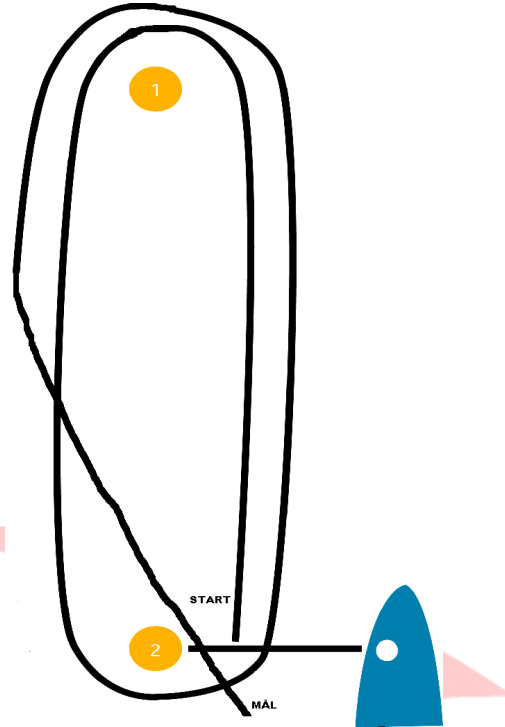
18. Premiering

Premier vil bli utdelt på klubbens høstfest. For hver serie gjelder at 1/3 av totalt antall startende båter i serien premieres.

Tillegg A
Tirsdagsseilas 2014
Baneområde og løpsbetrivelse.



Pølsebanediagram



Baneområdet vil være syd for hovedleden mellom Nesoddtangen Langøya.

DET MINNES OM DELTAKERNES UINNSKRENKETE VIKELIKT FOR NYTTETRAFIKKEN