



## Kva vegval har båtane gjort dei fire siste åra?

Del I: 2011 og 2012

Av Harald Gjørseter

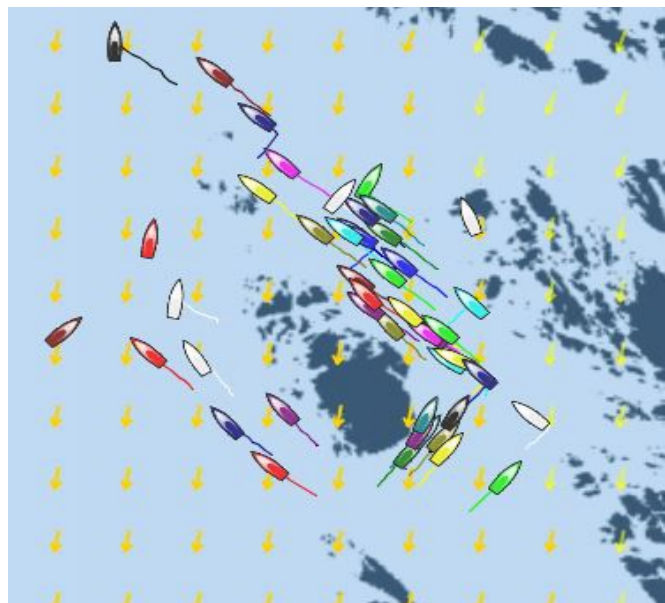
Vi har i ein tidlegare artikkel sett litt på kva mulige vegval som eksisterer på ruta mellom Askøy og Florø. I denne og neste artikkel skal vi sjå kva vegval dei ulike skipperane faktisk har gjort dei fire åra regattaen har gått mot nord. Heldigvis ligg sporingsdata lagra for dei ulike seglasane, så det er absolutt tilrådeleg (og også nokså underhaldande!) å setja seg ved PCen og oppleve tidlegare seglasar på nytt, for dei som har tenkt seg ut på Seilmakeren Doublehanded 2015.

Sjølv om mannskapa i det store og heile sit med same informasjonen om vær og vind før dei dreg ut, så viser det seg likevel at det er stor variasjon i kvar båtane tek vegen når dei «slepp fri» i nordenden av Hjeltefjorden. No er det sjølvsagt slik at det ikkje er berre ulikt syn på kva veg som vil ta båten fortast råd til Florø og attende til Askøy som avgjer vegvala; dei største båtane har litt meir fridom i sine val enn dei minste. Nattseglas på opne havet i røft vær er ikkje det kjekkaste å foreta seg i ein 26 fots Express. Ber vinden i mot, vert det også for mange «fartsdumpar» for dei minste båtane, medan dei med båtar som er nesten dobbelt så lange tåler meir sjø før dei stoppar opp, og kan dra nytte av sterkare vind godt klar av kysten.

Navigeringa i dette farvatnet kan også vera ei utfordring for somme. Det er ikkje til å stikka under stol at området mellom Askøy og Florø ikkje er like reint og uproblematisk å segla i som området mellom Askøy og Stavanger eller Skudeneshavn, som tidlegare har vore snuhamner for denne regattaen. Dette talar for å gå langt til havs og direkte inn Rekstafjorden mot Florø; då slepp ein unna alle utfordringane med skjær og grunner og farlege bølger lenger inne mot land.

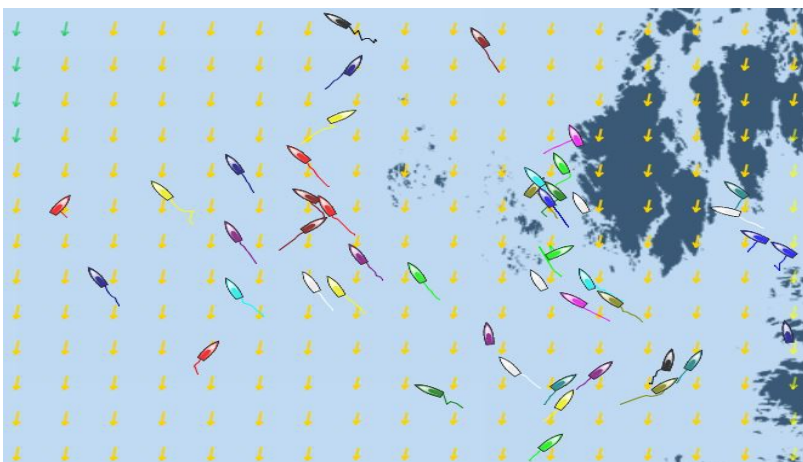
Ikkje berre båtane, men også mannskapa kan setja grenser for kvar ein likar å gå. Mange slit med sjøsjuka når havbåra vert for høg, og med berre to om bord er det ikkje mykje å gå på. Heller enn ein soloseglas på havet vel mange då heller ein litt mindre humpete tur innaskjers med to mann i full vigør. Kvar grensa mellom regattamodus og overlevingsmodus går, vil sjølvsagt variera frå båt til båt.

Første gongen Seilmakeren Doublehanded gjekk nordover var i 2011. I denne artikkelen skal vi ta for oss vegvala gjort i 2011 og 2012, medan vi i neste artikkel i denne serien tek for oss 2013 og 2014.

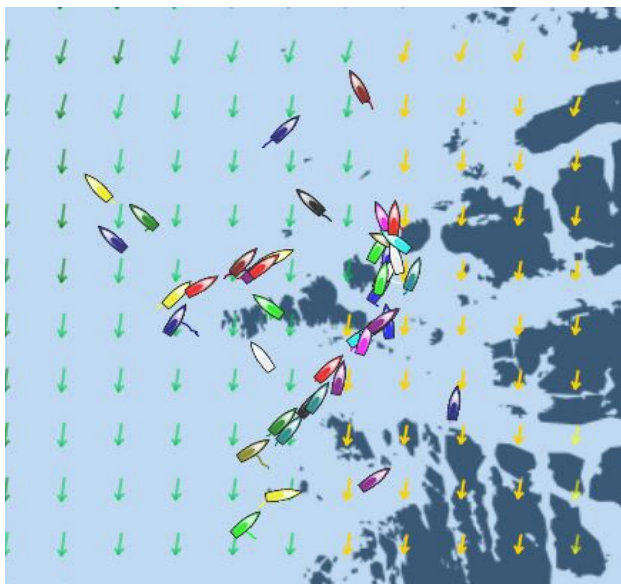


I 2011 var det ein svak nordaust vind frå start, men vinden dreidde etterkvart nord og auka i styrke, til 15-20 knop ute på havet og noko mindre inne i sunda.

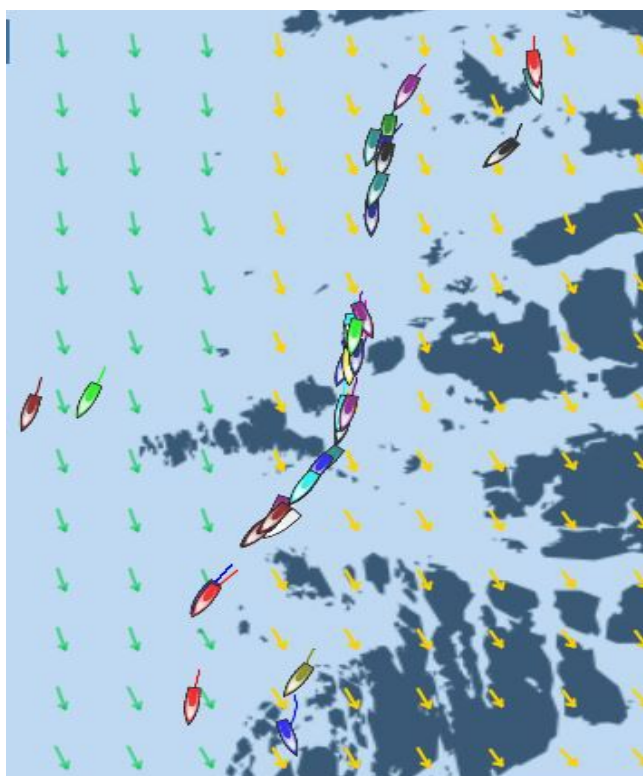
Sekstito båtar starta, men ikkje alle hadde ein sporingsboks som verka, og nokon braut av seglasen undervegs. Det ser ut til at ca 45 båtar viser på sporingskarta. Åtte båtar stakk seg til havs allereie sør om Fedje, medan resten heldt fram



med kurs for havet nord for Fedje. Berre tre båtar gjekk inn i Brosmeosen, og desse pluss to andre søkte sidan inn mot Sognefjorden for å gå Ytre Steinsundet. Elles spreidde båtene seg vidt ut over. Atten båtar gjekk Straumfjorden, medan resten gjekk vest for Utvær, somme temmeleg langt til havs. Desse første åra hadde den største klassen eit lengre løp, og skulle runda ei bøye heilt nord ved Kalvåg på Bremangerlandet før dei returnere til pitstop i Florø. Dette gjorde sitt til at dei største båtene gjekk langt ut og heldt seg ute. Om ein ser bort frå denne klassen, var det sju båtar som gjekk vest for Bulandet, medan ein gjekk gjennom Olsundet og dei resterande gjekk enten mellom Alden og Tvibyrgje eller mellom Tvibyrgje og Atløy. Dei aller fleste gjekk mot Kvannskjeret og vidare opp mot Florø gjennom Nekkøyosen, medan 8-10 båtar gjekk aust for Askrova.



Nordavinden heldt stand medan båtene låg i Florø, og det bles friskt, opp i 20-25 knop eit stykke til havs då båtene la ut på returen mot Askøy. Praktisk tala alle båtene gjekk beine vegen vest om Askrova og tok gjennom Aldesundet. Berre to båtar gjekk utom Bulandet, medan ein gjekk gjennom Olsundet. Då dei kom ned mot Solund, valde om lag halvparten å gå gjennom Ytre Steinsundet medan halvparten gjekk Straumfjorden. Berre to båtar valde å gå lenger vest i havet. Vinden spakna ein del då båtene var komne så langt, og dreidde etter kvart vest og sørvest. Dei siste båtene måtta kryssa seg sør etter Hjeltefjorden i aukande vind frå sør mot slutten av regattaen.



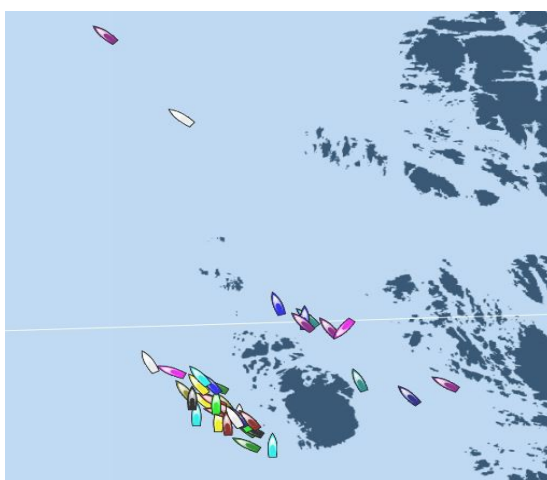
Kva vegval var «det rette»? I den minste klassen gjorde vinnaren ingen originale val. Han gjekk rett nok lengre til havs enn dei fleste andre i denne klassen på veg nord, og gjekk kortaste vegen

gjennom Bulandet. Men på vegen sør gjekk han saman med stimen av båtar som gjekk Aldefjorden og Ytre Steinsundet; dvs kortaste vegen mot mål. Vinnaren i klassen over gjorde heller ingen sære vegval, men gjekk eit løp som likna mykje på vinnaren i minste klassen; ute på vegen nord og inne på vegen sør. Vinnaren i tredje klassen valde å gå Ytre Steinsundet på vegen nord, men låg heller dårleg an på det tidspunktet med 10. plass i klassen. Men ved passering Alden var han oppe på ein fjerde plass og vann ytterlegare på konkurrentane før målgang i Florø, utan å ha segla andre stader enn dei fleste andre i klassen. Vinnaren i den største klassen gjekk Straumsfjorden både på nord og sør, og gjekk elles kortaste vegen til og frå Florø. Han skilde seg frå andre i denne klassen ved å gå innaskjers begge vegar opp til rundingsmerket ved Kalvåg.

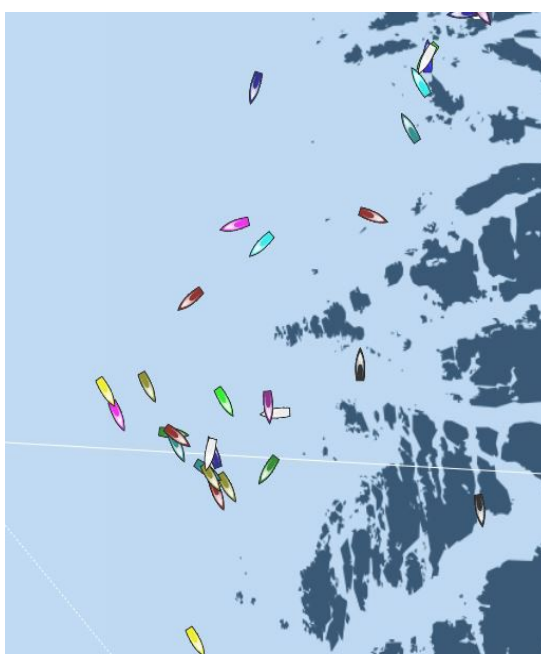
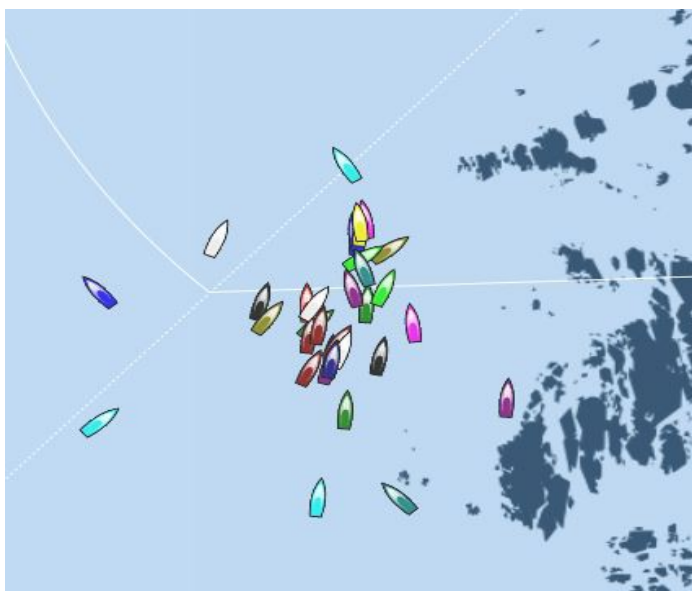
Om noko generelt kan seiast om gunstige vegval i 2011 må det vera «ute på veg nord, kortaste veg på sør».

Springa for regattaen i 2011 kan finnast her: <http://www.seilmagasinet.no/regatta?regatta=437>

I 2012 var talet på startande båtar lågare; berre 53 båtar la i veg etter utsett og flytta start på grunn av ingen vind i det planlagde startområdet. Eit høgtrykk hadde plassert seg over vestlandet, og det var venta lite vind gjennom heile regattaen, men meir ute på havet enn inne ved land. Berre 29 båtar greidde å fullføra denne gongen, og det vart store tidsforskjellar på dei som fann vind og dei som ikkje fann...



Berre 11 båtar valde å gå aust av Fedje. Under skippermøtet hadde meteorologen sagt at det truleg ville koma mest vind lengst frå land, så dei fleste ville koma seg til havs så fort råd var. Dette skulle likevel visa seg ikkje å vera noko smart trekk; vinden døydde ut i Fedjeosen, så dei som prøvde å koma seg ut den vegen vart liggjande i ro, medan dei (vi :-)) få som gjekk aust for Fedje segla på ein svak sydvest vind og kom seg ut nord for Fedje. Ingen båtar gjekk Brosmeosen eller Ytre Steinsundet, og etter passering Solund gjekk alle så nær som tre båtar på utsida av Bulandet. Ein gjekk Olsundet og to gjekk Aldesundet. På returen til Askøy var det også havet som gjaldt; berre seks båtar gjekk aust for Bulandet. Åtte båtar gjekk Straumfjorden, medan dei fleste gjekk godt ute i havet. Nokre få båtar har også spora gjennom Indre og Ytre Steinsundet, men dette var båtar som hadde brote løpet og gjekk for motor heim.



Seilmakeren Doublehanded 2012 vart eit vanskeleg løp for mange, men heilt klart ein regatta der det svara seg å gå ut, langt ut, både på nord og på sør.

Springa for regattaen i 2012 kan finnast her: <http://www.seilmagasinet.no/?regatta=785>