

Seilingsbestemmelser

Banks Hjeltefjordtrim 2015

Arrangør:

Askøy seilforening

Ran Seilforening



Regler

- Regattaen vil være underlagt reglene slik de er definert i RRS (Kappseilingsreglene 2013-2016)
- Nasjonale og skandinaviske forskrifter gjelder.
- Seilingsbestemmelser og kunngjøring for regattaen. Ved uoverensstemmelser mellom dokumentene har seilingsbestemmelsene presedens.
- ORC Sikkerhetsbestemmelser for tur og havseilaser - norsk kategori 6 gjelder.
- NOR-Rating regler for 2015 gjelder.
- ISAF regulation 20: Regattaen er klassifisert som et stevne i kategori C

Klasser og klasseregler.

For båter som starter i NOR-Rating klassene gjelder:

- Må ha gyldig målebrev.
- Båter uten gyldig målebrev vil automatisk flyttes til TUR-klassen. Dette endrer RRS 63.1 og Appendiks A.
- Skipper er selv ansvarlig for at båt, seil og annet utstyr er i samsvar med målebrevet. RRS 78.1.

Båter som er definert som entypebåter av Hordaland Seilkrets, seiler i egne klasser for entypebåter. For entypebåter gjelder de aktuelle klassereglene. Entypebåter som evt. har gyldig NOR Rating målebrev og heller ønsker å seile i klassen for NOR Rating, må varsle startbåt eller resultatansvarlig om dette og deretter seile i denne klassen resten av sesongen.

Båter som ønsker å seile i klassen uten spinnaker må varsle startbåt eller resultatansvarlig (hjeltefjordtrim@askoy-seilforening.no) før båtens første deltagelse i årets regattaserie, og må deretter seile i denne klassen resten av sesongen. Deltagende båter i klassen uten spinnaker som anskaffer seg spinnaker/gennaker i løpet av 2015 sesongen, kan søke arrangøren om å flytte videre deltagelse over i en av NOR Rating klassene med spinnaker.

Båter som ønsker å seile shorthanded (maks 2 personer) eller i turklassen må varsle startbåt senest 15 min. før første varselsignal for seilasen det gjelder.

Båter som seiler shorthanded har lov til å anvende autopilot, og skal starte i den klassen som omfatter båtens ordinære NOR Rating-måletall som tillater bruk av fullt mannskap.

KOMMENTAR	KLASSE	KLASSE FLAGG	START	Tidspunkt
Ingen tids-korrigering	Tur	D	1	1830
Ingen tids-korrigering	Entypebåter			
NOR Rating	Uten spinnaker			
NOR Rating	0,920 og lavere m/spinnaker			
NOR Rating	0,921 og høyere m/spinnaker	E	2	1840

Alle båter oppfordres til å føre klasseflagg for å lette identifiseringen for arrangør.

Tid for seilasene

Varselsignal for første start gis kl.18:25 – start kl.18:30 Signalflegg **D**




Varselsignal for andre start gis kl.18:35 – start kl.18:40 Signalflegg **E**

Start- og målområder

Start- og mållinje er mellom 2 utlagte bøyer V for Bukkholmen. En bøye (merke 6) vil ligge fast i samme posisjon fra seilas til seilas. Den andre bøyen vil bli plassert Ø eller S for den faste, avhengig av vindretning og valg av løp.

Startmetode

Startprosedyren vil være i henhold til beskrivelsen i Kappseilingsreglene del 3 punkt 26 og vil for Banks Hjeltefjordtrim se slik ut:

Signal	Klokkeslett	Tid til 1. start (Rekrutt, u/spinn. Entype og 0,920 og lavere)	Lyd- og flaggsignaler (ved bortfall av lyd er det flaggsignalet som gjelder)	
Varsel	1825	5 min	D heises + 1 lydsignal	↑ 
Klar	1826	4 min	P heises + 1 lydsignal	↑ 
1 minutt	1829	1 min	P fires + 1 lydsignal	↓ 
Start	1830	0	D fires + 1 lydsignal	↓ 
Signal	Klokkeslett	Tid til 2. start (0,921 og høyere)	Lyd- og flaggsignaler (ved bortfall av lyd er det flaggsignalet som gjelder)	
Varsel	1835	5 min	E heises + 1 lydsignal	↑ 
Klar	1836	4 min	P heises + 1 lydsignal	↑ 
1 minutt	1839	1 min	P fires + 1 lydsignal	↓ 
Start	1840	0	E fires + 1 lydsignal	↓ 

Individuell tilbakekalling

Signal vil bli gitt som i regel 29.1 - Signalflegg X heises og lydsignal vil bli gitt.

Generell tilbakekalling

Signal vil bli gitt som i regel 29.2 - 1. likhetstegn heises med 2 lydsignal. Dersom første start (klasseflagg D) tilbakekalles og startes på nytt, forskyves andre start (klasseflagg E) tilsvarende (varselsignal for andre start er 5 min. etter startskuddet for første starten).

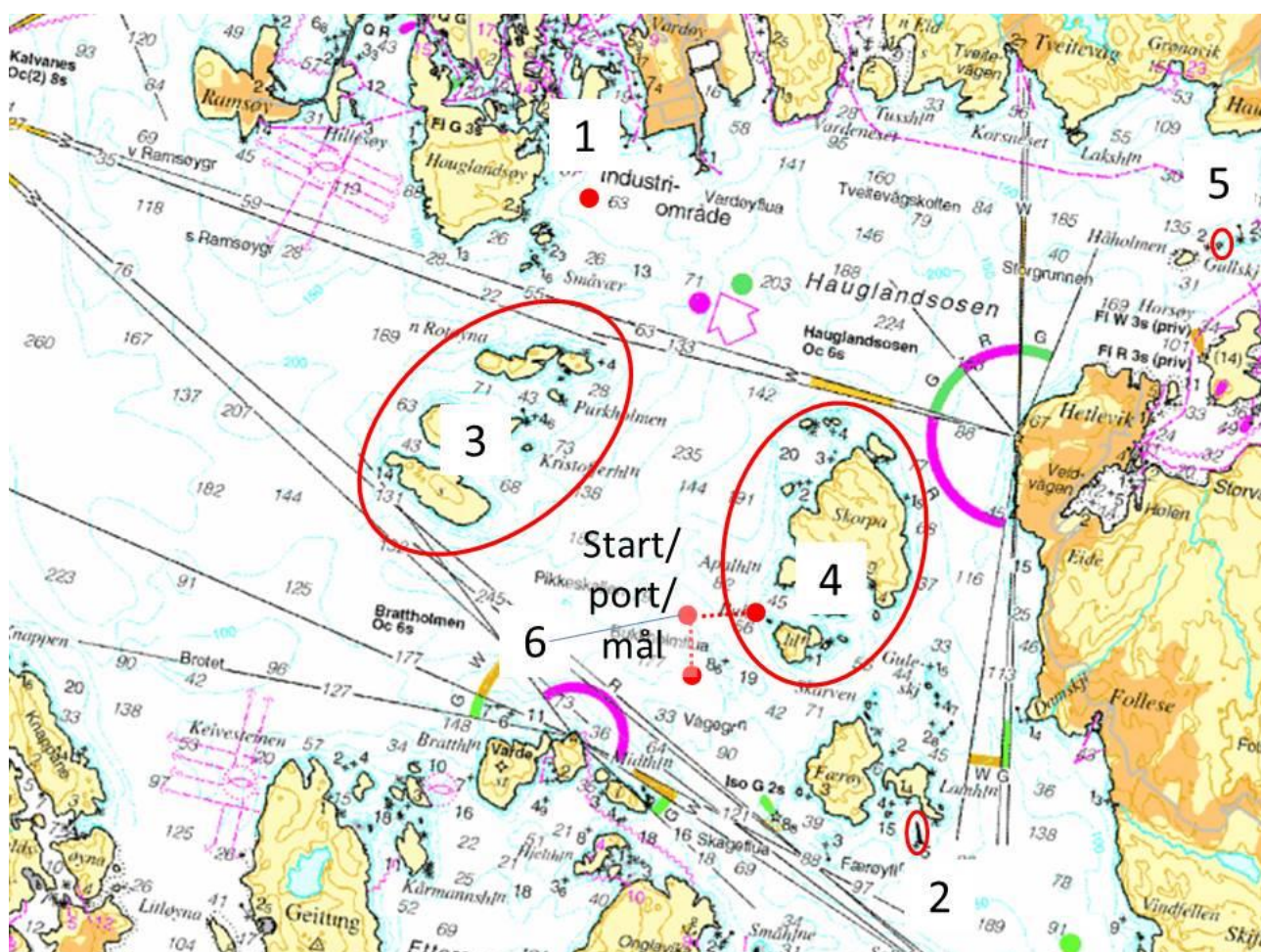
Straff

Ved brudd på en regel i Kappseilingsreglenes del 2, gjelder regel 44.1 "Ta en straff" og 44.2 "En og totørnsstraff"

Kart, merker og løp

Det seiles samme løp for alle klasser.

Merke	Beskrivelse
Start/mål	Mellom bøye (fast) utlagt V av Bukkholmen og utlagt bøye enten Ø eller S for denne avhengig av vind og valg av løp.
Port	For noen av løpene vil start/mål-linjen også benyttes som port. Det skal da passeres mellom bøyene, med valgfri runding av SB eller BB bøye.
1	Bøye (fast) utlagt NØ av Småvær
2	Grønn stake S for Lamholmen
3	Alle Rotøyene. Ta særlig hensyn til skvalpeskjær ved merket (se vedlegg 3).
4	Skorpo, Apalholmen og Bukkholmen
5	Gullskjær. Ta særlig hensyn til skvalpeskjær ved merket (se vedlegg 3).
6	Vestre bøye (det merke som ligger fast) i startlinjen/porten.



Løp	Vind	Løp	Lengde
1	N	Start-1b-3b-6b-1b-mål	7,1 nm
2	Ø	Start-4b-5b-1b-3b-mål	6,8 nm
3	S	Start-2b-4b-1b-port-1b-mål	8,1 nm
4	V	Start-3s-5b-3b-mål	8,5 nm

Poengberegning og respittsystem

Lavpoengsystemet, Appendiks A i Kappseilingsreglene benyttes.

NOR Rating benyttes som handikappsystem for NOR-Rating klassene. Korrigert tid vil bli beregnet ut fra måletall angitt for «Tid på tid» i målebrevet. Båter som evt. får endret sitt måletall i løpet av sesongen plikter å gi beskjed om dette til resultatansvarlig.

Båter som seiler shorthanded blir korrigert med måletallet angitt som «SH Måletall» i målebrevet.

Båter som starter i turklassen får notert målgangstid, men blir ikke rangert i henhold til måltall. Båter som seiler i klassen for entypebåter får notert målgangstid og det blir utarbeidet egne resultatlister for hver av de ulike klassene av entypebåter.

Avkorting av løp

Avkorting av løp kan skje ved hvilket som helst merke. Målgang blir da mellom merket og komiteebåten som fører signalflagget S.

- Unntak: Dersom avkorting skjer ved port, blir målgang gjennom porten.
- Avkorting ved merke 3, 4 og 5 skjer i samsvar med vedlegg 3.



Dersom signalflagget S vises sammen med klasseflagg gjelder avkortningen den/de klassene det flagges for. Det gis to lydsignal når første båt nærmer seg avkortingsmerket.

Maksimaltid

Maksimaltid er kl. 2100. Båter som ikke er gått i mål til denne tiden vil bli notert som DNF. Dette endrer regel 35. Båter som bryter regattaen etter å ha startet, plikter straks å gi melding til regattansvarlig.

Ansvarsfraskrivelse

Deltakere i regattaen deltar på eget ansvar. Se regel 4 - Avgjørelse om å kappseile. Den organiserende myndighet vil ikke akseptere noe ansvar for skade på materiell eller person, eller dødsfall inntruffet i forbindelse med regattaen, verken før, under eller etter regattaen.

Husk at Banks Hjeltefjordtrim er en trimseilas der nye seilere skal få muligheten til å prøve å seile regatta. Arrangørene oppfordrer derfor alle deltagere til hensynsfull seilas.

Protester

Protester må meldes til regattaansvarlig (se vedlegg 2) senest 2 timer etter siste båts målgang og må sendes skriftlig på E-post senest dagen etter seilassen.

ASF og RAN har for 2015 inngått avtale med Os og Milde seilforeninger om utveksling av dommere for protestkomitéer. Ved innmeldt protest tar regattaansvarlig kontakt med Os/Milde for å sette sammen protestkomité. Protester blir behandlet så snart protestkomiteen kan samles.

For innmelding av protester:

RAN Seilforening : E-post : hjeltefjordtrimmen@gmail.com

Askøy Seilforening : E-post : hjeltefjordtrim@askoy-seilforening.no

Egenmeldingsskjema

Ved målgang plikter den enkelte båt å notere tid for sin egen målgang samt notere seilnummer på båt foran og bak i mål. Disse notatene tas vare på til resultatlisten er endelig. Benytt gjerne skjema på vedlegg 1.

Vedlegg 1.
Registreringsskjema for Banks Hjeltefjordtrim 2015

Dato	Målgangstid	Båt foran	Båt bak
28. april			
05. mai			
12. mai			
19. mai			
26. mai			
02. juni			
09. juni			
16. juni			
11. aug			
18. aug			
25. aug			
01. sept			
08. sept			
15. sept			

Vedlegg 2.

Regattaer 2015

S.nr	Dato	Arrangør	Regattaansvarlig	Tlf
1	28. april	RAN SF	Leif Jørgen Ulvatne	951 19 525
2	05. mai	Askøy SF	Øyvind Skogen	913 95 107
3	12. mai	RAN SF	Kjell Magnus Økland	950 46 739
4	19. mai	Askøy SF	Gordon Wright	909 53 080
5	26. mai	RAN SF	Steffen Berthelsen	984 54 371
6	02. juni	Askøy SF	Bjørn Hanto	413 06 796
7	09. juni	RAN SF	Leif Kristian Garvik	913 44 661
8	16. juni	Askøy SF	Harald Gjøseter	414 79 177
9	11. aug	RAN SF	Trond Aarø	464 57 952
10	18. aug	Askøy SF	Frank Nyheim	995 50 474
11	25. aug	RAN SF	Rolf Hermansen	926 22 801
12	01. sept	Askøy SF	Knut Erik Hjort	920 26 870
13	08. sept	RAN SF	Leif Jørgen Ulvatne	951 19 525
14	15. sept	Askøy SF	Eivind Wiik	474 00 770

Nøkkelpersonell		
NAVN	FUNKSJON	TLF
Bengt Åge Sørby Borge	Arr. ansvarlig Askøy SF	970 51 884
Torbjørn Haugsdal	Arr. ansvarlig RAN SF	982 13 282
Onar Nilsen	Ansvarlig for resultatregistrering	411 04 465

Vedlegg 3, Prinsippskisser for avkorting ved faste merker

<p>Ved runding Gullskjær om babord</p> <ul style="list-style-type: none"> • Målbåt ligger 300m SØ for Gullskjær. • Mållinjen skal passeres i retning fra forrige merke. 	
<p>Ved runding Rotøyane om babord</p> <ul style="list-style-type: none"> • Målbåt ligger 300m NV for Nordre Rotøy med neset på Nordre Rotøy overrett med neset på Midtre Rotøy. • Mållinjen skal passeres i retning fra forrige merke. 	
<p>Ved runding Rotøyane om styrbord</p> <ul style="list-style-type: none"> • Målbåt ligger 300m SV for Søndre Rotøy med neset på Søndre Rotøy overrett med neset på Østre Rotøy. • Mållinjen skal passeres i retning fra forrige merke. 	

Ved runding Skorpo

- Målbåten ligger mellom Hauglandsosen lykt og og sydspissen av holme NØ for Skorpo.
- Mållinjen skal passeres i retning fra forrige merke.

