



# Seilingsbestemmelser

## Vårbløyta 24. april 2016

### 1 Regler

- Regattaen vil være underlagt reglene slik de er definert i kappseilingsreglene 2013-2016
- Regattaen er kategorisert som kategori C og båtene skal tilfredstille sikkerhetskategori 6
- NOR-rating klasseregler
- NSF sitt lisenskrav
- Seilingsbestemmelsene for Vårbløyta

### 2. Regattakontor og meldinger til deltagerne

Regattakontoret er nede i klubbhuset til Ran Seilforening og har følgende åpningstider:

Søndag 24. april kl. 10.30 – 11.15

Etter seilasen er regattakontoret åpent til en time etter protestfristen.


Meldinger til deltagerne vil bli slått opp på den offisielle oppslagstavlen ved klubbhuset til Ran Seilforening og på regattaens nettsider som du finner via [www.ranseil.no](http://www.ranseil.no)

### 3. Endringer i seilingsbestemmelsene

Eventuelle endringer i seilingsbestemmelsene vil bli kunngjort på oppslagstavlen og på regattaens nettsider som du finner via [www.ranseil.no](http://www.ranseil.no) før klokka 10.00 samme dag som de trer i kraft, bortsett fra eventuell endring i tidsprogrammet som vil bli kunngjort senest kl. 21.00 dagen før de trer i kraft.

### 4. Signal på land

4.1 Signal på land vil bli vist på signalmast på klubbhuset til Ran Seilforening.

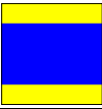
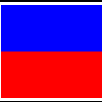
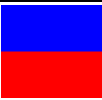
4.2 Når signalflegg AP  blir vist på land skal *et minutt* i Signal for kappsegel AP erstattes med *ikke mindre enn 60 minutt*.

### 5. Tidsprogram for seilasen

Søndag 24. april kl. 12.00: første varselsignal.

## 6. Klasseflagg og klasseinndeling

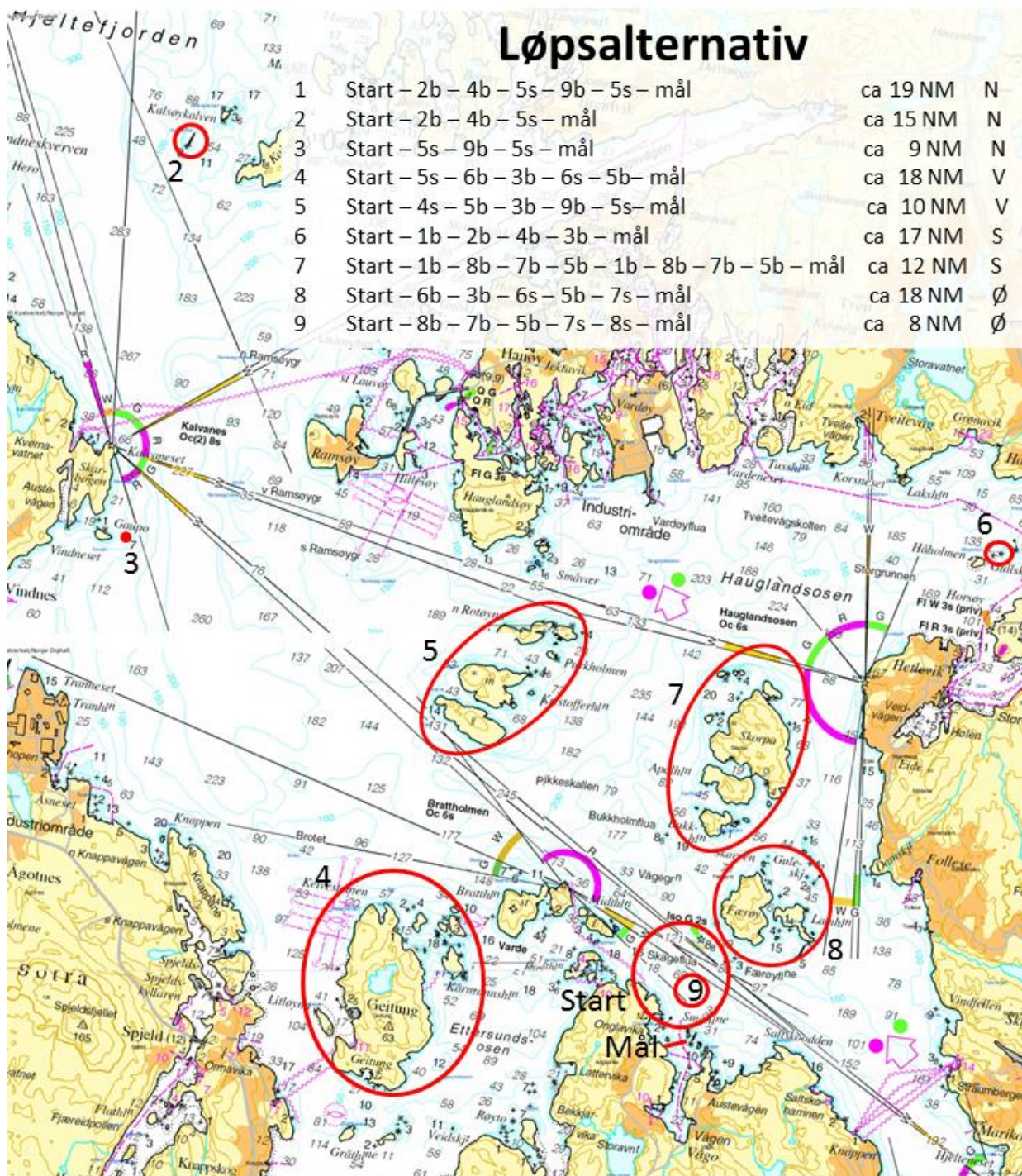
Følgende klasseflagg blir brukt:

Fra og med NOR Rating 1,000	Signalflagg D		1. start
NOR Rating 0,941-0,999	Signalflagg E		2. start
Til og med NOR Rating 0,940	Signalflagg E		2. start

## 7. Merker

Alle merker som er beskrevet som bøyer vil være runde røde bøyer.

## 8. Baneområde, merker og løpsalternativ



Route	Start - 2b - 4b - 5s - 9b - 5s - mål	ca 19 NM	N
1	Start - 2b - 4b - 5s - mål	ca 15 NM	N
2	Start - 5s - 9b - 5s - mål	ca 9 NM	N
3	Start - 5s - 6b - 3b - 6s - 5b - mål	ca 18 NM	V
4	Start - 4s - 5b - 3b - 9b - 5s - mål	ca 10 NM	V
5	Start - 1b - 2b - 4b - 3b - mål	ca 17 NM	S
6	Start - 1b - 8b - 7b - 5b - 1b - 8b - 7b - 5b - mål	ca 12 NM	S
7	Start - 6b - 3b - 6s - 5b - 7s - mål	ca 18 NM	Ø
8	Start - 8b - 7b - 5b - 7s - 8s - mål	ca 8 NM	Ø
9			

- |  |  |
|--|--|
| Start Mellom to raude bøyar                      | 6 Holmen/skjæret Gullskjær                               |
| 1 Bøye ca. 0,5 NM til lo for startlinja          | 7 Skorpo/Bukholm/Apalholmen                              |
| 2 Stake sydvest for Kalsøyflu                    | 8 Færøy/Lamholmen  |
| 3 Bøye aust for holmen Gaupo                     | 9 Austre startbøye                                       |
| 4 Litløyna, Geitanger, Gullholmen&Kårmannsholmen | Mål Mellom flaggstang på Klubbhuset og bøye v/Småholmane |
| 5 Alle Rotøyane                                  |  |

Dersom arrangøren finner det nødvendig, av hensyn til sikkerhet og/eller grunnet rådende forhold, kan startområdet bli lagt til områder helt eller delvis utenfor det som her er skissert. NB! Dette utsnittet av sjøkart 23 bør ikke brukes til å navigere etter!

## 10. Starten

10.1 Startlinjen er mellom to runde røde bøyer.

10.2 Starten skjer i samsvar med regel 26.

10.3 En båt som starter senere enn 10 minutt etter sitt startsignal vil bli notert som DNS (startet ikke). Dette endrer regel A4.1.

## 11. Avkorting

11.1 Signal om avkorting av løpet vil bli gitt i samsvar med regel 32.2 ved å vise

signalflagg S  ved et merke i løpet. Mållinjen vil da være som beskrevet i regel 32.2 (a).

## 12. Mål

Mållinjen vil være mellom flaggstangen på Ran Seilforening sitt klubbhus og rød bøye på vestsiden av Småholmene i Anglevik.


## 13. Maksimaltid

Båter som ikke går i mål innen klokken 1600 blir notert som DNF. Dette endrer regel 35.

## 14. Protester og søknader om godtgjørelse

14.1 Protestskjema kan fåes utlevert på regattakontoret. Protestar skal leveres der innen protestfristen. Det er ingen protestavgift.

14.2 Protestfristen er 30 minutt etter at at siste båt har fullført. Samme frist gjelder også for protester fra regattakomiteen og protestkomiteen for hendelser som de har observert i baneområdet og for søknader om godtgjørelse. Dette endrer reglene 61.3 og 62.2. Opplysning om protestfrist vil bli slått opp på oppslagstavlen.

14.3 Flagg B  heist med et langt lydsignal betyr at det er mottatt protest. Signalflagg B blir firt når dagens protester er behandlet. Melding om protester vil bli slått opp på oppslagstavlen fortløpende, og senest 15 minutter etter protestfristens utløp, for å underrette deltagerne om høringer der de er parter eller er oppnevnt som vitne. Dette gjelder som melding til involverte båter, også for protester fra regattakomiteen eller protestkomiteen, i samsvar med regel 61.1 (b). Høringene vil skje i Ranheim.

## 15. Poengsystem

Lavpoengsystemet i Appendiks A blir benyttet.

## 16. Sikkerhetsregler

En båt som trekker seg fra seilassen skal underrette komiteebåten så snart som mulig. Komiteebåten lytter på VHF-kanal 72 og regattasjef Kjell Magnus Økland har tlf nr. 95 04 67 39.

## 17. Arrangørens følgebåter

Under seilassen vil Christen With og Thomas Nilsson filme fra båt. De vil også kommunisere med seilbåtene via VHF-kanal 72.

## 18. Havn

Alle deltakerbåter i regattaen er velkommen til å fortøye i Ran Seilforenings havn før og etter seilassen.

### **19. Premier og premieutdeling**

Etter seilassen er alle seilerne hjertelig velkommen i klubbhuset til Ran Seilforening. Det blir servert varm suppe og det blir det storskjerm som viser multimedia fra dagens regatta. Dette blir kommentert av Christen With og Thomas Nilsson før det blir 1/3 premieutdeling.

### **19. Ansvarsfraskriving**

Deltagere i regattaen deltar ene og alene på eget ansvar, se regel 4. Arrangøren vil ikke akseptere noe ansvar for skade på materiell eller person eller dødsfall, som har inntruffet i samband med arrangementet, verken før, under eller etter regattaen.

Spørsmål om regattaen kan rettes til regattasjef Kjell Magnus Økland, tlf nr. 95 04 67 39.

*Ran Seilforening ønsker å publisere bilder fra seilassen. Send derfor inn bilder til e-post-adressen [ranbilder@gmail.com](mailto:ranbilder@gmail.com) innen 24 timar etter seilassen og de blir publisert i Ran Seilforening sitt bildegalleri på [www.ranseil.no](http://www.ranseil.no)*



God seilas!