

SEILINGSBESTEMMELSER

**Norges Cup for 29`er
og
Havfonn Cup for RS Feva
i Moss
04.–05.mai 2016**

**Organiserende myndighet:
Moss seilforening**

www.moss-seilforening.no

1 REGLER

- 1.1 Regattaen vil være underlagt reglene slik de er definert i *Kappseilingsreglene 2013 - 2016*.
- 1.2 NSFs generelle og spesielle regler for Norgescup vil gjelde.
- 1.3 Klasseklubbenes bestemmelser for Norgescup og Ranking vil gjelde.
- 1.4 Appendiks P gjelder med endringer spesifisert i pkt 13.

2 BESKJEDER TIL DELTAGERE

- 2.1 Beskjeder til deltagerne vil bli slått opp på den offisielle oppslagstavlen som er på klubbhuset til Moss Seilforening.

3 ENDRINGER I SEILINGSBESTEMMELSENE

- 3.1 Eventuelle endringer i seilingsbestemmelsene vil bli oppslått før kl 0900 samme dag de trer i kraft. Eventuelle forandringer i tidsprogrammet for seilasene vil bli oppslått før kl 2000 dagen før de trer i kraft.

4 SIGNALER PÅ LAND



- 4.1 Signaler på land vil bli gitt på flaggstang utenfor klubbhuset.
- 4.2 Når flagg AP vises på land skal '1 minutt' erstattes med 'ikke mindre enn 60 minutter' i seilassignalet AP.

5 TIDSPROGRAM FOR SEILASENE

- 5.1 Registrering skjer i Moss Seilforenings klubbhus fredag 03. juni kl 1800– 1900 og lørdag 04. juni kl 0830 - 1000.
- 5.2 Åpent informasjonsmøte for trenere, lagledere og klubbens støtteapparat lørdag og søndag kl 0945.
- 5.3 Åpning/rormannsmøte lørdag 04. juni kl 1000 utenfor klubbhuset.
- 5.3 Tid for seilasene:
Lørdag 04. juni: Første varselsignal kl 1100
Søndag 05. Juni: Første varselsignal kl 1100
- 5.4 Det seiles inntil 9 seilaser i klassene 29'er og RS Feva.

5.5 Ikke noe varselsignal vil bli gitt etter klokken 1500 på regattaens siste dag.

6 KLASSEFLAGG

Båttype	Bane	Klasseflagg
29'er	1	
RS Feva	1	

7 BANEOMRÅDER

Tillegg A viser baneområdenes beliggenhet.

8 LØPENE

8.1 Diagrammet i tillegg B viser løpet, med omtrentlige vinkler mellom leggene, rekkefølgen merkene skal passeres i og hvilken side man skal ha hvert merke på.

9 MERKER

9.1 Merkene vil være gule oppblåsbare bøyer

9.2 Nye merker i henhold til seilingsbestemmelse pkt 11 vil være oransje kulebøyer.

9.3 Startmerket vil være bøye med oransje flagg.

Målmerket vil vær bøye med blått flagg.

10 STARTEN

10.1 Seilasene startes ved å bruke regel 26.

10.2 Startlinjen vil være mellom bøye med oransje flagg på babord ende og oransje flagg om bord i startfartøyet på styrbord ende.

10.3 For å påkalle båtenes oppmerksomhet om at en seilas snart skal begynne, kan det bli gitt gjentatte lydsignaler ca ett minutt før klassens varselsignal.

10.4 Båter hvis varselsignal ikke har blitt gitt skal holde seg unna startområdet under startsekvensen for andre seilaser.

10.5 En båt som starter senere enn 4 minutter etter sitt startsignal vil bli scoret DNS (startet ikke) uten en høring. Dette endrer regel A4 og A5.

- 10.6** Hvis UFD (signalflagg U) har blitt brukt som klarsignal skal ingen del av en båts skrog, besetning eller utstyr være i trekantområdet som dannes ved endene av startlinjen og første merket i løpet av det siste minuttet før dens startsignal. Hvis en båt bryter denne regel og blir identifisert, skal den diskvalifiseres uten en høring, men ikke hvis seilassen startes på nytt eller seiles om igjen eller blir utsatt eller annullert før startsignalet. Dette endrer regel 26.

11 ENDRE NESTE LEGG AV LØPET

For å endre neste legg av løpet vil regattakomiteen legge et nytt merke (eller flytte mållinjen) og fjerne det opprinnelige merke så snart som praktisk mulig. Det nye merke vil være oransje kulebøye. Når et nytt merke erstattes ved en senere anledning, blir det erstattet med det opprinnelige merke.

12 MÅL

Mållinjen vil være mellom stang med blått flagg på målbåt ved styrbord ende og bøye med blått flagg ved babord ende.

13 STRAFFESYSTEM

- 13.1** For klassene 29-er og RS Feva er Kappseilingsregel 44.1 endret slik at totørnstraff er erstattet med entørnstraff.
- 13.2** For klassene 29-er og RS Feva er Appendiks P2.1 totørnstraff endret til entørnstraff.
- 13.3** Regel P2.3 gjelder ikke og regel P2.2 er endret slik at den gjelder for alle straffer etter den første.
- 13.4** Brudd på seilingsbestemmelsene 17.1 ved utseiling til banen gir 20% poengstraff uten en høring på første tellende seilas etter regelbruddet. Brudd på seilingsbestemmelsene 17.1 ved innseiling fra banen gir 20% poengstraff uten en høring på siste tellende seilas før regelbruddet. Dersom ingen seilaser er tellende før regelbruddet, så skal poengstraffen legges på første tellende seilas etter regelbruddet.

14 MAKSIMAL- OG IDEALTIDER

- 14.1** **Klasse** **Maksimaltid** **Idealtid, 1. båt i mål**

Klasse	Maksimaltid	Idealtid, 1. båt i mål
29'er	60 min	25 min
RS Feva	60 min	25 min

At idealtiden ikke overholdes vil ikke være grunnlag for godtgjørelse. Dette endrer regel 62.1(a).

- 14.2** Båter som ikke fullfører innen 20 minutter etter den første båten som har seilt løpet og fullført, noteres som DNF (Fullførte ikke) uten en høring. Dette endrer reglene 35, A4 og A5.

15 PROTESTER OG SØKNADER OM GODTGJØRELSE

- 15.1** Båter som akter å protestere på andre båter for brudd på kappseilingsreglernes del 2 skal umiddelbart etter målgang gi beskjed om dette til målbåten. For at en slik protest skal være gyldig, må den protesterende båten si fra til målbåten før den kontakter trener eller andre følgebåter. Dette kommer i tillegg til regel 61.2 og regel 61.3.

- 15.2** Protestskjemaer fås på regattakontoret i klubbhuset. Protester og søknader om godtgjørelse eller gjenåpning skal leveres der innen den relevante tidsfristen.

- 15.3** For hver klasse gjelder at protestfristen er det som er senest av enten 60 minutter etter at siste båt i klassen har fullført dagens siste seilas, eller at regattakomiteen gir signal om ingen flere seilaser den dagen.

- 15.4** Beskjed om protester vil bli slått opp innen 30 minutter etter protestfristens utløp for å underrette deltagere om høringer hvor de er parter eller er nevnt som vitner. Høringene vil foregå i proteststrømmet og starter som angitt på oppslagstavlen.

- 15.5** Beskjed om protester fra regattakomiteen eller protestkomiteen vil bli slått opp for å underrette båter under regel 61.1(b).

- 15.6** En liste over båter som har blitt straffet for å bryte regel 42 vil bli slått opp på oppslagstavlen.

- 15.7** Brudd på bestemmelsene 10.4, 17.3, 21, 22, og 23 gir ikke grunn for en protest fra en båt. Dette endrer regel 60.1(a). Straffer for brudd på disse bestemmelsene kan være mindre enn diskvalifisering hvis protestkomiteen bestemmer det.

- 15.8** Søndag 05. juni, siste programfestede dag for seilaser, skal en søknad om gjenåpning av en høring leveres

- (a) innen protestfristen hvis parten som ber om gjenåpning ble informert om avgjørelsen dagen før;
- (b) ikke senere enn 30 minutter etter at parten som ber om gjenåpning ble informert om avgjørelsen den dagen.

Dette endrer regel 66.

- 15.9** Søndag 05. juni skal en søknad om godtgjørelse basert på en protestkomiteens avgjørelse leveres senest 30 minutter etter at avgjørelsen ble slått opp. Dette endrer regel 62.2.

- 15.10** Som et alternativ til en vanlig protesthøring av protestkomiteen for et påstått brudd på en regel i Del 2, kan båter bli gitt mulighet for å velge en arbitration prosedyre som beskrevet i Tillegg C i Seilingsbestemmelsene. Arbitration prosedyrene endrer regel 63 og 64.

16 POENGBEREGNING

- 16.1** 2 seilaser må fullføres for at det skal være en gyldig NC. Men en enkelt seilas vil uansett telle for klasseklubbens ranking.

- 16.2** Når 3 eller færre seilaser har blitt fullført, vil en båts poeng være dens totale poengsum.

Når 4 til 7 seilaser har blitt fullført, vil en båts poeng være den totale poengsum minus dens dårligste poeng.

Når 8 eller flere seilaser har blitt fullført, vil en båts poeng være dens totale poengsum minus dens to dårligste poeng.

17 SIKKERHETSBESTEMMELSER

- 17.1** Søly ligger ved svært trafikkert farvann, og overseilingen over fergeleden må følge bestemte rutiner.

En komitébåt vil ligge utenfor moloåpningen i Søly båthavn, eventuelt ved gul bøye på andre siden av fergeleden, og markere med grønt flagg når det er tillatt å krysse fergeleden eller rødt flagg når det ikke er tillatt å krysse fergeleden.

Overseilingen er vist i tillegg 1. Den begrenses av moloåpningen og en gul bøye i retning syd/øst på den andre siden av fergeleden. Ved utseiling skal båtene holde gul bøye om styrbord og ved innseiling fra baneområde til Søly båthavn skal gul bøye holdes om babord. Alle båtene skal passere overseilingsområdet raskest mulig!

Disse reglene gjelder alle båter under hele stevnet, inklusive leder-, trener-, support- og tilskuerbåter, også dersom overseilingen foregår mens en seilbåt slepes til eller fra banen. **Straff for brudd på bestemmelsene 17.1 - se bestemmelse 13.4.**

- 17.2** En båt som trekker seg fra en seilas skal underrette regattakomiteen så snart som mulig.

- 17.3** Foreninger med 4 eller flere deltagende båter plikter å stille med en sikringsbåt pr. fjerde seiler. Sikringsbåter skal ha medbrakt VHF, bøtte, tau og kniv og får tildelt flagg ved registrering. Vi ber om at foreninger som stiller med sikringsbåt melder inn kontaktdata ved registrering.

- 17.4** Dødmannsknapp/line er påbudt på alle sikrings-/support-/komitébåter, og denne skal være festet til fører når båten kjører.

18 BYTTE AV UTSTYR

Bytte av skadet eller tapt utstyr vil ikke tillates uten at det er autorisert av regattakomiteen eller protestkomitéen. Søknad om bytte skal gjøres ved første rimelige anledning.

19 UTSTYRS- OG MÅLEKONTROLLER

En båt eller utstyr kan når som helst bli kontrollert for overensstemmelse med klasseregler og seilingsbestemmelsene. På vannet kan en båt gis beskjed av en utstyrsinspektør fra regattakomiteen eller måler om å seile til et bestemt område for kontroll.

20 KOMITEBÅTER

Regattakomiteens båter vil være merket med rosa flagg.

Protestkomiteens båter vil være merket med rødt flagg.

Sikkerhetsbåter vil være merket med hvitt flagg.

21 SUPPORTBÅTER

Lagledere, trenere og annet hjelpepersonell skal være utenfor områder der båter kappseiler i tiden fra klarsignalet for den første klassen som starter til alle båter har fullført eller gått ut av løpet eller regattakomiteen har gitt signal om en utsettelse, generell tilbakekalling eller annullering.

22 FJERNING AV SØPPEL

Søppel skal ikke kastes i sjøen. Søppel kan leveres ombord i support-, dommer- eller arrangørbåter.

23 RADIOKOMMUNIKASJON

Unntatt i en nødssituasjon skal en båt verken sende radiomeldinger mens den kappseiler eller motta radiomeldinger som ikke er tilgjengelige for alle båtene. Denne restriksjonen gjelder også mobiltelefoner.

24 PREMIER

Arrangøren foretar 1/3 premiering i hver klasse.

25 ANSVARFRASKRIVELSE

Deltagere i regattaen deltar ene og alene på eget ansvar. Se regel 4 "Avgjørelse om å kappseile". Den organiserende myndighet vil ikke akseptere noe ansvar for skade på materiell eller person eller dødsfall inntruffet i forbindelse med, før, under eller etter regattaen.

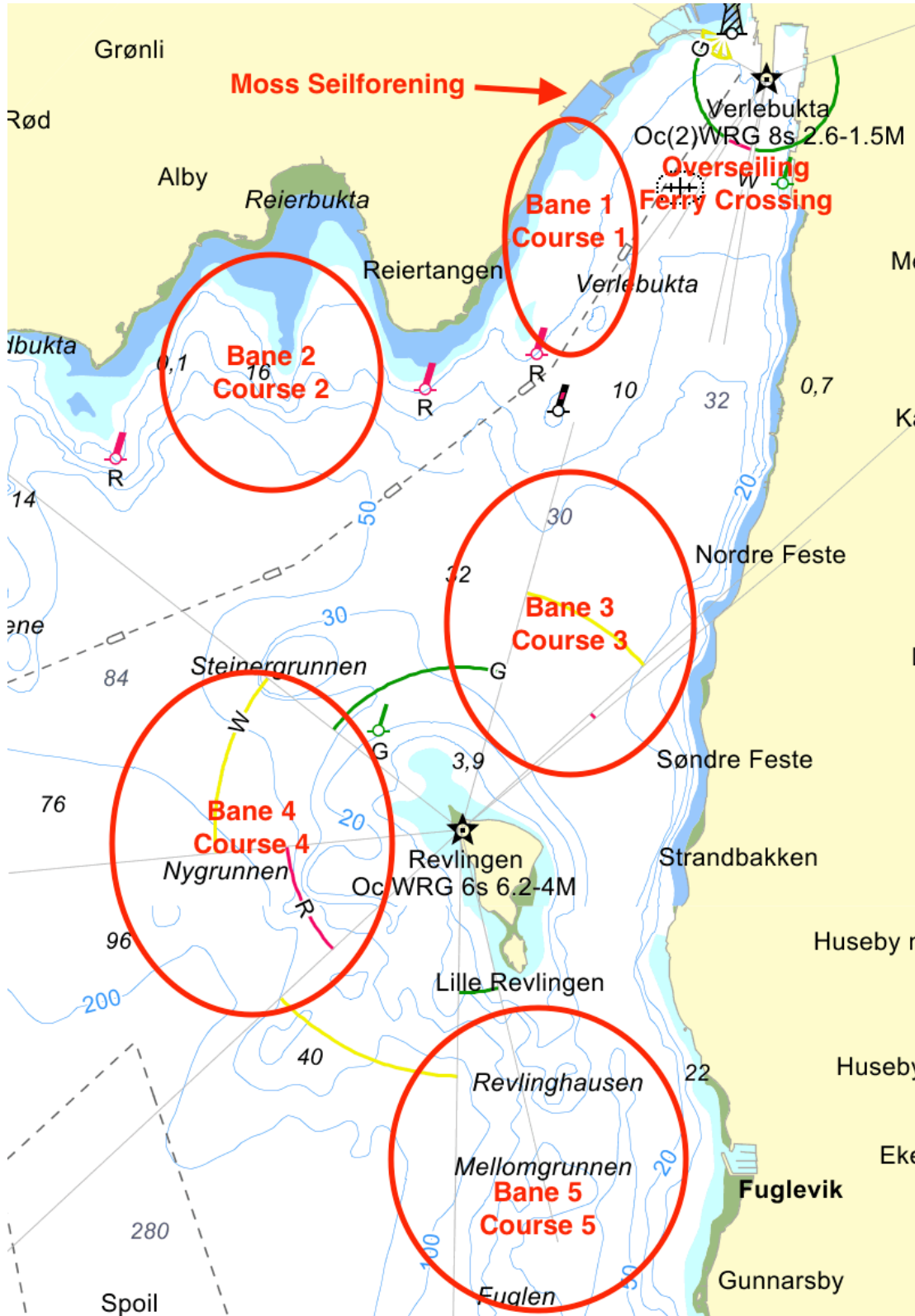
26 FORSIKRING

Hver deltagende båt skal ha gyldig forsikring.

27 FØRSTEHJELP

Stevnelege Karin Herud mob 93098529, evt Legevakta i Moss tlf 116117.
Hjertestarter finnes på havnekontoret.

TILLEGG A BANEOMRÅDE

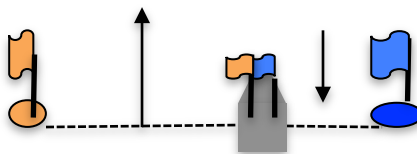
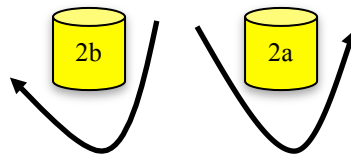
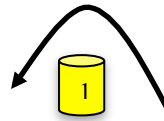


TILLEGG B

ILLUSTRASJON AV LØPET

Banediagram for 29'er og RS Feva med omtrentlige vinkler.

Løp Nr 1: Start, 1, (2a-2b), 1, mål
Løp Nr 2: Start, 1, (2a-2b), 1, (2a-2b), 1, mål



Beskrivelse av merkene:

Merkene 1, 2a og 2b vil være gule sylinder bøyer.

Merkene skal holdes til babord ved runding – merke 2b holdes til styrbord!. Startmerket vil være oransje flaggbøye.

Målmerket vil være blå flaggbøye.

Hvilke løp som skal seiles vises som følger:

Løp nr. 1: Tallstander 1 vises sammen med Varselsignalet

Løp nr. 2: Tallstander 2 vises sammen med Varselsignalet

TILLEGG C

ARBITRATION PROSEDYRER

Introduksjon

Dette tillegget gjelder fordi seilingsbestemmelsene tilbyr arbitration som et alternativ til en vanlig protesthøring. Arbitration innebærer en raskere prosedyre og gir en lavere straff for brudd på regler som kvalifiserer for en arbitration.

Avvise Arbitration

Dersom noen av partene i en protest ikke ønsker at saken skal gå til arbitration, skal protesten høres ved en vanlig protesthøring.

Godta Arbitration

Dersom begge partene ønsker arbitration og begge er enige om;

å godta at protesten er gyldig

å akseptere arbitration avgjørelsen som endelig; og

at ingen vitner vil bli hørt i forbindelse med arbitration; og

at spørsmål fra partenes side vil bli begrenset til spørsmål som er nødvendige for å kunne etablere de grunnleggende kjensgjerningene er arbitration å anse som godtatt av begge partene.

Dersom en part i høringen bekrefter overfor protestkomiteen at han/hun ikke ønsker å være tilstede ved høringen, skal dette ansees som at parten har godtatt arbitration.

Arbitration Prosedyrer

To av dommerne vil lede arbitration.

Dommerne vil høre vitnemål fra partene og deretter gi en av følgende avgjørelser:

Ingen båt brøt noen regel; eller

En av eller begge båtene brøt en regel i Del 2 og vil få en Arbitration Straff, eller

Saken vil bli sendt tilbake til en protesthøring.

Arbitration Straff

En Arbitration Straff (ARB) vil være en poengstraff 20% (rundet opp til neste hele tall) av antall påmeldte båter i klassen.

Hvis en poengstraff under dette systemet vil resultere i poeng som er dårligere enn DSQ, skal straffen gjøres tilsvarende poeng for DSQ.

Poeng for andre båter skal ikke endres.

Protest Høringer

Hvis leder av arbitration sender saken til høring av protestkomiteen, eller hvis protestkomiteen initierer en gjenåpning av en arbitration, vil eventuell straff for et brudd på en regel i Del 2 fremdeles være en Arbitration Straff.

En part i en arbitration kan ikke be om en gjenåpning.

Dersom en arbitration går til en protesthøring under bestemmelse 6.1 kan en av, eller begge, dommerne fra arbitration være medlemmer i panelet som hører saken.

