



Breidangen Rundt 4/6-2016

Seilingsbestemmelser



Villa Malla Cup

Arrangør/organiserende myndighet:

Drammens Seilforening, www.dsf.no

Holmestrand Seilforening: : www.holmestrandseil.no



Regler

Regattaen er underlagt Kappseilingsreglene (ISAF), NOR Ratings klasseregler, Skandinavisk Seilforbunds forskrifter og de særlige bestemmelser som her følger.

Følgende unntak gjelder:

- §52: Autopilot og elektriske vinsjer kan benyttes når båten seiler shorthanded. Som shorthanded regnes at det maksimalt er 2 personer om bord under seilasen.

Betingelser for deltagelse

Minst ett av besetningsmedlemmene må være medlem av seilforening tilsluttet Norges Seilforbund. Båten skal føre nasjonalt seilnummer eller klassenummer. Båten skal være ansvarsforsikret for skader som kan bli påført tredjemann. Deltagere i regattaen deltar ene og alene på eget ansvar. Se regel 4, «Avgjørelse om å kappseile». Den organiserende myndighet vil ikke akseptere noe ansvar for skade på materiell eller person eller dødsfall i forbindelse med arrangementet, inntruffet før, under eller etter regattaen.

Klasseinndeling

Det seiles i 2 klasser etter NOR rating samt turklasse:

- | | | |
|-----------------|-------------------------|---------------|
| • Klasse NOR 1: | NOR Rating \leq 0,974 | klasseflagg D |
| • Klasse NOR 2: | NOR Rating \geq 0,975 | klasseflagg E |
| • Tur | Uten målebrev | klasseflagg E |

Alle båter i NOR-klassene må ha gyldig målebrev.

Båter uten gyldig målebrev plasseres i Tur-klasse. Handicap og rangering i turklassen gjøres etter regattakomiteens skjønn. Turklassen inngår ikke i Villa Malla Cup.

Båter som seiler shorthanded, seiler i vanlige NOR-klasser. Det samme gjelder båter som seiler uten spinnaker / gennaker.

En båt settes i klasse utfra sitt måltall for fullt mannskap angitt i båtens NOR rating målebrev, men resultatberegnes etter faktisk måltall i aktuell seilas (med / uten spinnaker og shorthanded / fullt mannskap i hht målebrevet). Båter med eget shorthanded målebrev kan plasseres i klasse ut fra dette, men må da seile hele VMC serien shorthanded.

Påmelding skjer fortrinnsvis i seilmagasinetts påmeldingssystem innenfor



påmeldings-/endrings-fristen.

Hvorvidt båten seiler shorthanded eller med fullt mannskap og om den seiler med eller uten spinnaker / gennaker skal oppgis ved påmelding, men kan endres frem til skippermøtet starter.

Bane

Se Vedlegg 1 – Løpet

Merk bestemmelsen om at løpet kan bli snudd og seilt i motsatt retning.

Regattasjef kan endre løpene før start på regattadagen. Slik endring vil bli kunngjort ved oppslag og informasjon på skippermøtet.

Start- og mållinje

Start- og mållinje: Mellom utlagt bøye vest for Seilkroa og orange flagg på land eller brygge.

Startprosedyre, utsettelse

Det startes etter regel 26.1, dvs følgende prosedyre:

- Varselsignal: 5 min. før start, Klasseflagg OPP - 1 lydsignal
- Klarsignal: 4 min. før start, Klarsignal OPP - 1 lydsignal
- Ett minutt: 1 min. før start, Klarsignal NED – 1 langt lydsignal
- Start: Klasseflagg NED - 1 lydsignal

Båter hvis varselsignal ikke har blitt gitt skal holde seg unna startområdet under startsekvensen for andre klasser.

Varselsignalet for etterfølgende starter vil bli gitt minst 5 minutter etter startsignalet for forrige start.

Båter som starter for tidlig og ikke starter på nytt, får 10 % tillegg i tiden. Straffen skal minimum føre til tap av 1 plassering.

Ved utsettelse heises svarstander AP med 2 lydsignaler. Svarstander AP senkes med 1 lydsignal minimum 1 minutt før ny startprosedyre. Om AP heises sammen med P vil startprosedyre starte tidligst 15 minutter etter at P senkes med lydsignal.

Vi tar sikte på at 1. start går ca kl 12.

Avkortinger

Avkorting kan skje ved hvilke som helst rundingsmerke. Ved behov for avkortning vil



signalflaget "S" og angjeldende klasseflagg vises ombord i målbåt eller fra land ved start / mål. Mål er da mellom merket og det viste signalflaget "S" for denne klassen.

Om klasseflagg ikke vises gjelder avkortingen alle klasser.

Maksimal seiltid

Regattaen avblåses kl 18.00. Dersom ingen båter i klassen er i mål før kl 17.00 avblåses regattaen kl 17.00.

Dersom vinden skulle dø ut og mindre enn halvparten av båtene i en klasse kommer til mål eller eventuelt anvist avkortingsmerke innenfor fristene som er angitt over, kan regattakomiteen bestemme at passeringstid ved rundingsmerke 2, 4 eller 5 gjelder som målgang.

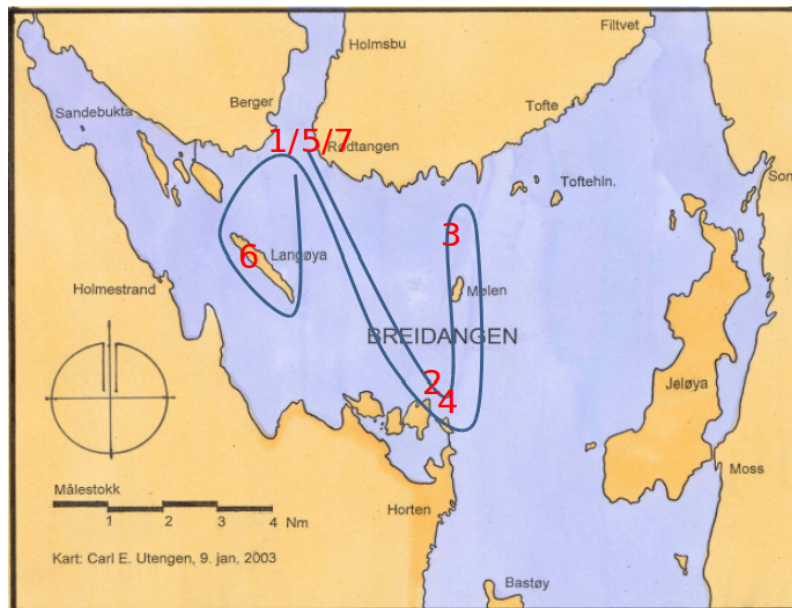
Båter som bryter seilassen skal snarest meddele dette til regattastyret.

Villa Malla Cup

Regattaen inngår i Villa Malla Cup (VMC). Ved beregning av sammenlagt resultat i VMC benyttes lavpoengsystem som definert i kappseilingsreglene. 3 seilaser er tellende.



VEDLEGG 1 - Løpet



Bane. Banekartet er kun ment som en illustrasjon.

Banebeskrivelse

Alle klasser seiler samme bane:

1. Start sydover mellom utlagte bøye og orange flagg på brygge eller land ved Seikroa
2. Østøybåen BB
3. Grønn stake nord på Langgrunn SB
4. Sort/gult stake (nordmerke) på Vealøsflaket ved innseilinga til Horten indre havn SB
5. Rødtangen Båtforening utlagt bøye BB
6. Langøya inkl. evt utlagt bøye syd av Langøya BB
7. Målgang fra syd mellom utlagt bøye og og orange flagg på brygge eller land ved Seikroa

NB: Løpet kan bli snudd slik at rekkefølgen er fra 7 til 1 og rundinger bytter side, dvs SB blir BB og ombvendt. Dette kunngjøres senest på skippermøtet samt at signalflegg S heises på signalmast på Seilkroa. S vil henge oppe til etter siste start.

---- oOo ----