

Bergens Seilforening

27. - 28. august 2016

SEILINGSBESTEMMELSER

KM Knarr 2016


1. REGLER

- 1.1 Regattaen vil være underlagt "reglene" slik de er definert i Kappseilingsreglene.
- 1.2 Regattaen er klassifisert som kategori C, ifølge ISAF Reklameregler (Advertising Code).
- 1.3 Skandinavisk Seilforbunds forskrift vedr. regel 30.2 og 30.3 vil gjelde
- 1.4 Aktuelle klasseregler vil gjelde.
- 1.5 HSKs regler for arrangement av KM for entype båter vil gjelde
- 1.6 Kunngjøring og disse Seilingsbestemmelser. Skulle det være motstridende informasjon i Kunngjøring og Seilingsbestemmelser, går Seilingsbestemmelsene foran.

2. BESKJEDER TIL DELTAGERNE

Beskjeder til deltagerne vil bli slått opp på den offisielle oppslagstavlen Bergens Seilforening v/ Masteskuret og/eller på websiden til Bergens Seilforening.

3. ENDRINGER I SEILINGSBESTEMMELSENE


Endringer i seilingsbestemmelsene vil bli vist med flagg "L"  og slått opp før kl 09:00 samme dag de trer i kraft, bortsett fra at eventuell forandring i tidsprogrammet for kappseilasene vil bli kunngjort senest kl.20.00 dagen før de trer i kraft.

4. SIGNALER PÅ LAND

4.1 Signaler på land vil bli vist på flaggstang ved klubbhuset i Bergens Seilforening.

5. TIDSPROGRAM FOR SEILASENE

5.1 Programmet for kappseilasene er som følger:
Lørdag 27. august : Første varselsignal vil bli gitt kl. 12:00
Søndag 28. august : Første varselsignal vil bli gitt kl. 12:00

5.2 Dersom målbåt viser flagg "H"  ved målgang, betyr det; "Ingen flere seilaser i dag".

5.3 Det vil maksimalt bli seilt 7 seilaser over 2 dager. Ikke mer enn 4 seilaser kan seilas på samme dag.

6. Klasseflagg

Følgende klasseflagg benyttes

Knarr D 

7. BANER OG OMRÅDER

7.1 Baneområde er Raunefjorden med Korsfjorden som reservebane, sjøkart 21. Se vedlagt kartskisse over baneområde.

7.2 Klassen vil seile på samme bane, som er pølsebane. Se vedlagt banediagram.

7.3 Ved bruk av reservebane vil dette bli gjort med oppslag på tavle og bruk av L .

7.4 Ved flytting fra hovedbane til reservebane på fjorden, vil flagget L bli vist på startbåt, "følg meg".

8. MERKER

8.1 Merke 1 og 2 vil være runde orange bøyer



8.2 Start- og målmerke vil være stangbøye med gult flagg.

9. START


9.1 Kappseilasene startes ved å bruke regel 26.

9.2 Startlinjen vil være mellom startmerke ved babord ende og startmerke ved styrbord ende. Startbåt vil ligge på forlengelsen av startlinjen ved styrbord ende.

9.3 En båt som starter senere enn 5 minutter etter sitt startsignal vil bli notert som DNS (Startet ikke). Dette endrer regel A4.1.


9.4 Dersom startbåt senest ved varselsignal viser tallstandard 3  , skal det seiles tre runder på banen, se banediagram.

10. ENDRING AV POSISJONEN FOR NESTE MERKE

10.1 For å endre posisjonen for neste merke vil regattakomiteén flytte det opprinnelige merket (eller mållinjen) til en ny posisjon. Det vil bli gitt signal om endringen ved å vise signalflegg "C" 

og signaler iht regel 33 (a) (2) og 33 (b) før ledende båt har påbegynt leggen, selv om merket enda ikke er på plass. Et hvert merke som skal rundes etter rundingen av merket som ble flyttet, kan flyttes uten ytterligere signalering for å opprettholde det opprinnelige mønster for banen.


11. AVKORTING

11.1 Signal om avkortning av løpet vil bli gitt i følge regel 32.2 ved å vise signalflegg "S"  ved et merke i løpet. Mållinjen vil da være som beskrevet i regel 32.2 (a). Slik avkortning skjer ved merke 1 eller 2.

12. MÅL

12.1 **Mållinjen** vil være mellom målmerke ved babord ende og målmerke ved styrbord ende. Målbåt vil ligge på forlengelsen av mållinjen ved styrbord ende.

12.2 Skulle arrangøren mislykkes i å legge ut målbøye ved styrbord ende av mållinjen, vil

målbåt erstatte bøyen og den vil da vise signalflegg "M" . Mållinjen vil da være mellom bøye ved babord ende og stang med signalflegg "M" på målbåten, ved styrbord ende.

13. MAKSIMALTID

Maksimaltid for hvert løp vil være 90 min. Båter som ikke går i mål innen 30 minutter etter den første båten i klassen, som har seilt løpet og fullført, noteres som DNF (fullførte ikke). Dette endrer regel 35 og A4.1.

14. PROTESTER OG SØKNADER OM GODTGJØRELSE

14.1 Protestskjemaer utleveres på regattakontoret. Protester skal leveres der innen protestfristen.

14.2 Protestfristen er **60 minutter** etter at komiteebåt, har ankommet havn i Kvitturspollen etter avvikling av dagens siste seilas. Opplysning om protestfrist vil bli slått opp på oppslagstavlen.

14.3 Beskjed om protester slås opp på den offisielle oppslagstavlen med tid og sted for protesthøring.

14.4 På den siste programfestede dagen for seilaser skal en søknad om gjenåpning av en høring leveres

(a) innen protestfristen hvis parten som ber om gjenåpning ble informert om avgjørelsen dagen før;

(b) ikke senere enn 30 minutter etter at parten som ber om gjenåpning ble informert om avgjørelsen den dagen.

Dette endrer regel 66.

15. POENGBEREGNING

15.1 Lavpoengsystemet i Appendiks A gjelder.

15.2 2 kappseilaser må fullføres for at det skal være en gyldig KM-serie.

15.3 Når færre enn 4 seilaser har blitt fullført, vil en båts poeng for serien være dens totale poengsum.

15.4 Når 4 eller flere seilaser har blitt fullført, vil en båts poeng for serien være dens totale poengsum minus dens dårligste poeng..

16. SIKKERHETS BESTEMMELSER

En båt som trekker seg fra en seilas skal underrette regattakomiteéen så snart som mulig, enten ved praing til komitebåt på fjorden eller til telefon regattasjef; Kjell Totland, 48006962

17. PREMIER

Det utdeles KM-medaljer i gull, sølv og bronse til mannskapene ombord i de tre beste båtene.

I tillegg blir det mannskapspremiering til 1/3 av antall deltagende båter i hver klasse

18. ANSVARFRASKRIVELSE

Deltagere i regattaen deltar ene og alene på eget ansvar. Se regel 4 Avgjørelse om å kappseile. Den organiserende myndighet vil ikke akseptere noe ansvar for skade på materiell eller person eller dødsfall i forbindelse med arrangementet, inntruffet før, under eller etter regattaen.

19. REGATTAKONTOR

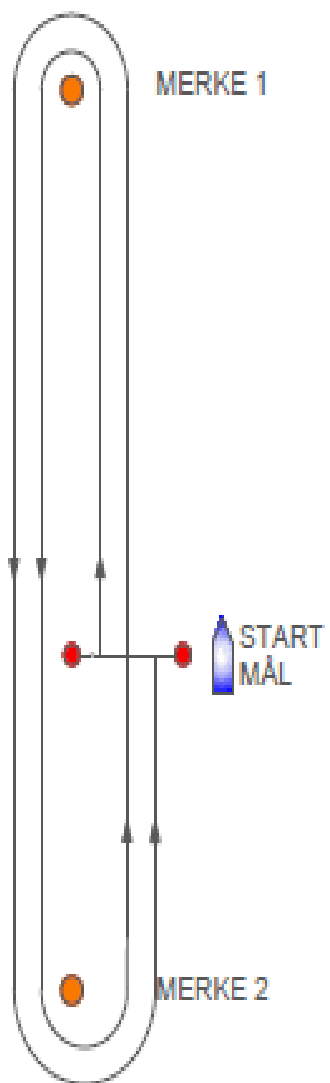
Regattakontoret, Klubbhuset Bergens Seilforening, er **åpent** til følgende tider: Lørdag, 27 august og søndag 28. august kl. 09.00 – 10.00

Etter seilasene er regattakontoret åpent til en time etter protestfristens utløp.

NB! Kun henvendelser vedrørende personskade, båter som har brutt seilassen eller er savnet, eller andre forhold som direkte har med seilernes og båtens sikkerhet å gjøre.

Regattasjefen **svarer ikke** på henvendelser vedr. resultater, verken sammenlagt eller i enkeltseilaser. Slike opplysninger, samt informasjon om protester, finnes på regattaens offisielle oppslagstavle v/ Masteskuret og/eller websiden til Bergens Seilforening.

GOD SEILAS

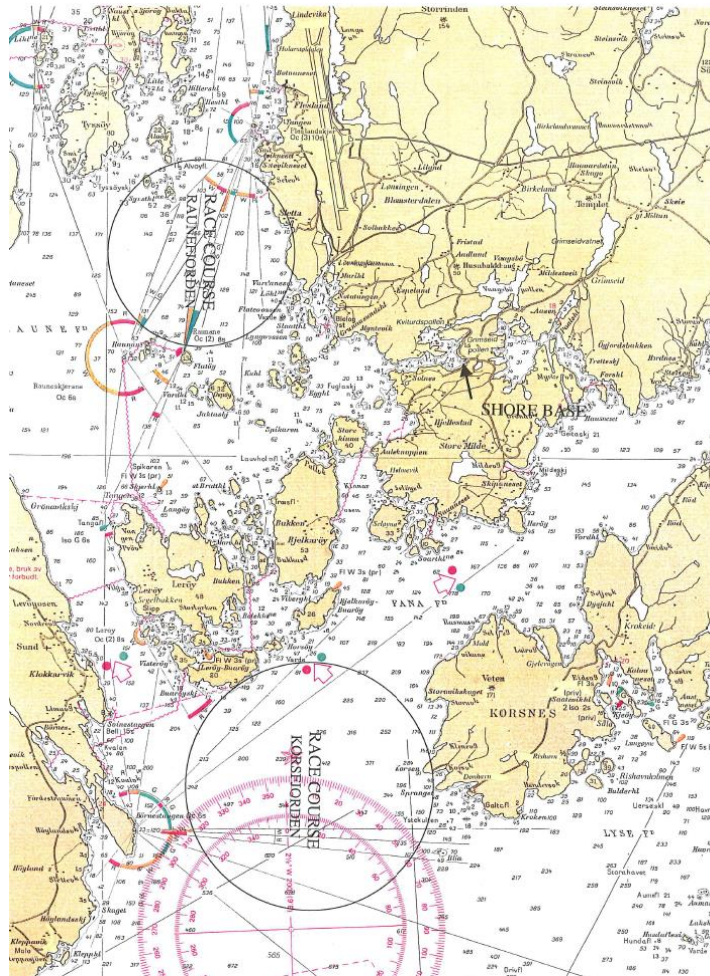


varselsignal, seiles 3 runder.

Vises tallstandard 3   senest ved

Baneområder

Kart over baneområdene



For navigering henvises til sjøkart nr. 21.

Hoved baneområde - Raunefjorden.
Baneområdet omfatter farvann vest for Sletten

Reserve baneområde - Korsfjorden.
Baneområdet omfatter farvannet mellom Korsneset i sør/sørøst og Bjelkarøy-
Buarøy/Bjelkarøyosen i nordvest