

# SEILINGSBESTEMMELSER FOR NM Shorthanded 2016

10. –11. september 2016

## 1. REGLER

Regattaen vil være underlagt reglene slik de er definert i kappseilingsreglene for 2013 – 2016, disse seilingsbestemmelsene og Kunngjøring for dette mesterskapet.

NSF's regler for arrangement av Norgesmesterskap vil gjelde.

Klasseregler for NORRating vil bli fulgt slik de er skrevet uten fravikelser.

NSFs regler for startberettigelse inkludert lisensregler for norske båter.

Reklameregler: Se kunngjøringen

Hele besetningen må være norske statsborgere eller ha bodd i Norge de siste 6 måneder for å kunne vinne NM-medalje. De må være medlem av seilforeninger tilsluttet NSF. For deltagere fra andre nasjoner må hele besetningen på de utenlandske båter være medlemmer av tilsvarende seilforeninger i sine hjemland.

Hver deltagende båt skal være forsikret med gyldig ansvarsforsikring. Seilere med "særskilt helserisiko" skal underrette arrangøren om dette.

Teknisk kontroll kan gjennomføres før regattaen starter ved hjelp av stikkprøve kontroll. Det vil også kunne bli foretatt stikkprøver under og etter regattaen.

Regel 52: Denne regel er opphevet ved at el.vinsj og autopilot er tillatt.

Dersom det ikke er samsvar mellom Kunngjøringen og seilings-bestemmelsene, gjelder disse seilingsbestemmelsene.

NSFs regler for startberettigelse inkludert lisensregler for norske båter.

## 2. BESKJEDER TIL DELTAGERNE

Beskjeder til deltagerne vil bli slått opp på den offisielle oppslagstavlen til Bergens Seilforening.

## 3. ENDRING I SEILINGSBESTEMMELSENE

Endringer i seilingsbestemmelsene vises på oppslagstavlen før kl 09:00 den dagen de trer i kraft. Endringer i seilingsbestemmelsene markeres også ved at signalflegg L er heist i signalmast ved jolleslippen. Eventuelle forandringer i tidsprogrammet for kappseilasene vil bli oppslått før kl.20:00 dagen før de trer i kraft.

## 4. SIGNALER PÅ LAND

Signaler på land vil bli gitt på signalmast ved jolleslippen

Flagg AP med to lydsignaler (ett når det fires) betyr at kappseilasen er utsatt. Varselsignalet vil bli gitt minimum 60 min etter at AP fires.

## 5. PROGRAM

Fredag	4. september 2015		
	Registrering		18:00 – 21:00
Lørdag	5. september 2015		
	Registrering		08:00 – 08:30
	Skippermøte		08:45
	Planlagt tid for første varselsignal		11:00
Søndag	6. September 2015		
	Skippermøte		08:45
	Planlagt tid for første varselsignal		11:00

Antall seilaser hver dag bestemmes av regattastyret. Det vil maksimalt bli avviklet 8 seilaser. Fire (4) kappseilaser må fullføres for at det skal være et gyldig NM. Det vil bli forsøkt gjennomført 1 distanseseilas.

Det vil ikke bli påbegynt en startprosedyre etter kl.: 16:00, **STARTFLAGG**

Signalflegg D : Alle påmeldte båter

Signalflegg E : NM Shorthanded, stor klasse = klasse 1

Signalflegg F : NM Shorthand, liten klasse = klasse 2

Klasseinndeling i NM Shorthanded kunngjøres på oppslagstavle senest fredag 9. sep kl.22.00

## 6. BANEOMRÅDET

Se vedlegg 1.

## 7. LØPET

Banediagram (vedlegg 2) viser løpet for baneseilasene, rekkefølgen merkene skal passeres i, og hvilken side man skal ha hvert merke på.

Antall runder (en leg kryss og en leg lens) som skal seiles i den enkelte baneseilas, vises fra startbåt før start med tallstander:

Tallstander 1: 1 runde

Tallstander 2: 2 runder

Tallstander 3: 3 runder

For å angi at neste seilas er distanseseilas vil startflagg H vises på startbåt senest 15 minutter før klarsignal for første start.

Aktuelle løp for distanseseilas er vist i vedlegg 3 hvor løpene er gitt et nummer fra 1 -6.

I vedlegget er det definert hvordan faste merker, bøyer eller øyer skal passeres (stybord (sb) eller babord (bb)).

## 8. MERKER

Merke 1 vil være bøye med gult flagg

Merkene 2 og 4 vil være gule sylindriske bøyer.

Offset merke (bøye 3) vil være oransje rund bøye.

Merke 5 : vil være bøye med gult flagg.

## 9. STARTEN

Seilasene vil bli startet ved bruk av regel 26. Starten skjer fra komitebåt. Startlinjen er lagt mellom utlagte bøyer med gult flagg .

Oppmerksomhetssignal (gjentatte korte lydsignaler) kan bli gitt ca. ett minutt før varselsignalet.

Dette gjelder for både baneseilas og distanseseilas.

#### **10. ENDRING AV POSISJON FOR NESTE MERKE**

Flytting av merke skjer etter regel 33. Det vil bli angitt kompasskurs til nytt merke.

#### **11. AVKORTNING**

Avkorting skjer iht regel 32.2

#### **12. MÅL**

Mållinjen for baneseilas er mellom to utlagte bøyer med gult flagg.

Ved innkomsten av hver kappseilas vil komiteebåten vise et av følgende signalflegg: Q (gult): Det blir minst en seilas til samme dag. Starten vil gå så snart som mulig. R (rødt med gult kors): Det vil ikke bli seilt flere kappseilaser samme dag.

#### **13. STRAFFESYSTEM**

Regel 44.1 er endret slik at totørnstraffen er erstattet med en entørnstraff.

#### **14. MAKSIMALTIDEN**

Maksimaltiden ved baneseilas er 1,5 time for første fullførende båt.

Båter som ikke går i mål innen 30 minutter etter den første båten som har fullført, noteres som DNF i klassen (Fullførte ikke) uten en høring.

Dette endrer reglene 35, A4 og A5.

Maksimaltid for distanseseilas er kl 1600.

#### **15. PROTESTER OG SØKNADER OM GODTGJØRELSE**

Protestskjemaer fås på regattakontoret i klubbhuset. Protester og søknader om godtgjørelse eller gjenåpning skal leveres der innen den relevante tidsfristen.

Protestfristen er 60 minutter etter at siste båt har fullført dagens siste seilas.

Beskjed om protester vil bli slått opp forløpende etter mottagelse i regattakontoret. Oppslaget angir tid og sted for høringene.

På den siste programfestede dagen for seilaser skal en søknad om gjenåpning av en høring leveres

- (a) innen protestfristen hvis parten som ber om gjenåpning ble informert om avgjørelsen dagen før.**
- (b) ikke senere enn 30 minutter etter at parten som ber om gjenåpning ble informert om avgjørelsen den dagen.**

Dette endrer regel 66.

På den siste programfestede dagen for seilaser skal en søknad om godtgjørelse basert på en avgjørelse av protestkomiteen leveres senest 30 minutter etter at avgjørelsen ble slått opp. Dette endrer regel 62.2.

#### **16. SIKKERHETSBESTEMMELSER**

En båt som trekker seg fra en seilas skal underrette regattakomiteen så snart som mulig.

## **17. BYTTE AV MANNSKAP, UTSTYR og RESTRIKSJONER PÅ Å TA BÅTER PÅ LAND**

Samme besetning skal seile i alle seilaser, men forandring kan foretas hvis viktige grunner foreligger. Slik forandring må på forhånd godkjennes skriftlig av protestkomiteen, og skal bare godkjennes hvis den ikke gir båten en fordel sammenlignet med besetningen før forandringen.

Bytte av skadet eller tapt utstyr skal ha skriftlig forhåndsgodkjenning fra regattakomiteen.

Båter skal ikke tas på land i løpet av regattaen annet enn med, og i samsvar med betingelsene i, en skriftlig forhåndstillatelse fra protestkomiteen.

## **18. POENGBEREGNING**

Lavpoengsystem i Appendiks A gjelder.

For å fastsette rekkefølge i hver kappseilas benyttes korrigert anvendt tid = anvendt tid \* ToT

Fire (4) kappseilaser må fullføres for at det skal være et gyldig NM/KM.

A Når færre enn 5 seilaser har blitt fullført, vil en båts poeng være dens totale poengsum.

B Når 5 - 8 seilaser har blitt fullført, vil en båts poeng være dens totale poengsum minus dens dårligste poeng, men man kan ikke stryke en distanseseilas.

Det seiles maksimalt 8 seilaser.

## **19. PREMIERING**

Ved eventuell utenlandsk deltagelse vil det bli utarbeidet to resultatlistor:

En totalliste, hvor stevnets vinner er den som vinner på poeng – og en liste nummer to med bare de norske båtene. Norgesmesterskapet avgjøres og premieres etter den norske resultatlisten.

NSF NM medaljer, gull, sølv, og bronse vil bli utdelt til hvert medlem av besetningen på de norske båtene som blir nummer 1, 2, og 3 i NM i hver av klassene. Forøvrig 1/3 premiering til alle deltagere i begge klasser(etter totallisten).

1 vandre premie vil bli delt ut til den båt i Shorthand-klassen(e) som har lavest poengsum uansett klasse.

## **20. ANSVARFRASKRIVELSE**

Deltagere i regattaen deltar ene og alene på eget ansvar. Se regel 4, Avgjørelse om å kappseile. Den organiserende myndighet vil ikke akseptere noe ansvar for skade på materiell eller person, eller dødsfall inntruffet i forbindelse med, før, under eller etter regattaen.

## **21. FØRSTEHJELP**

Ved behov for førstehjelp på vannet tas det kontakt med startbåten eller en av de andre arrangørbåtene. Det er førstehjelpsutstyr i startbåten.

Redningsselskapet kan også kontaktes direkte ved nød og behov for øyeblikkelig assistanse: VHF kanal 16 eller Hovedredningssentralen Sør-Norge: Tlf 51 51 70 00 Ved mindre problemer kan servicetelefonen til Redningsselskapet brukes: 02016 Nødnummer 112 kan også brukes på sjøen.

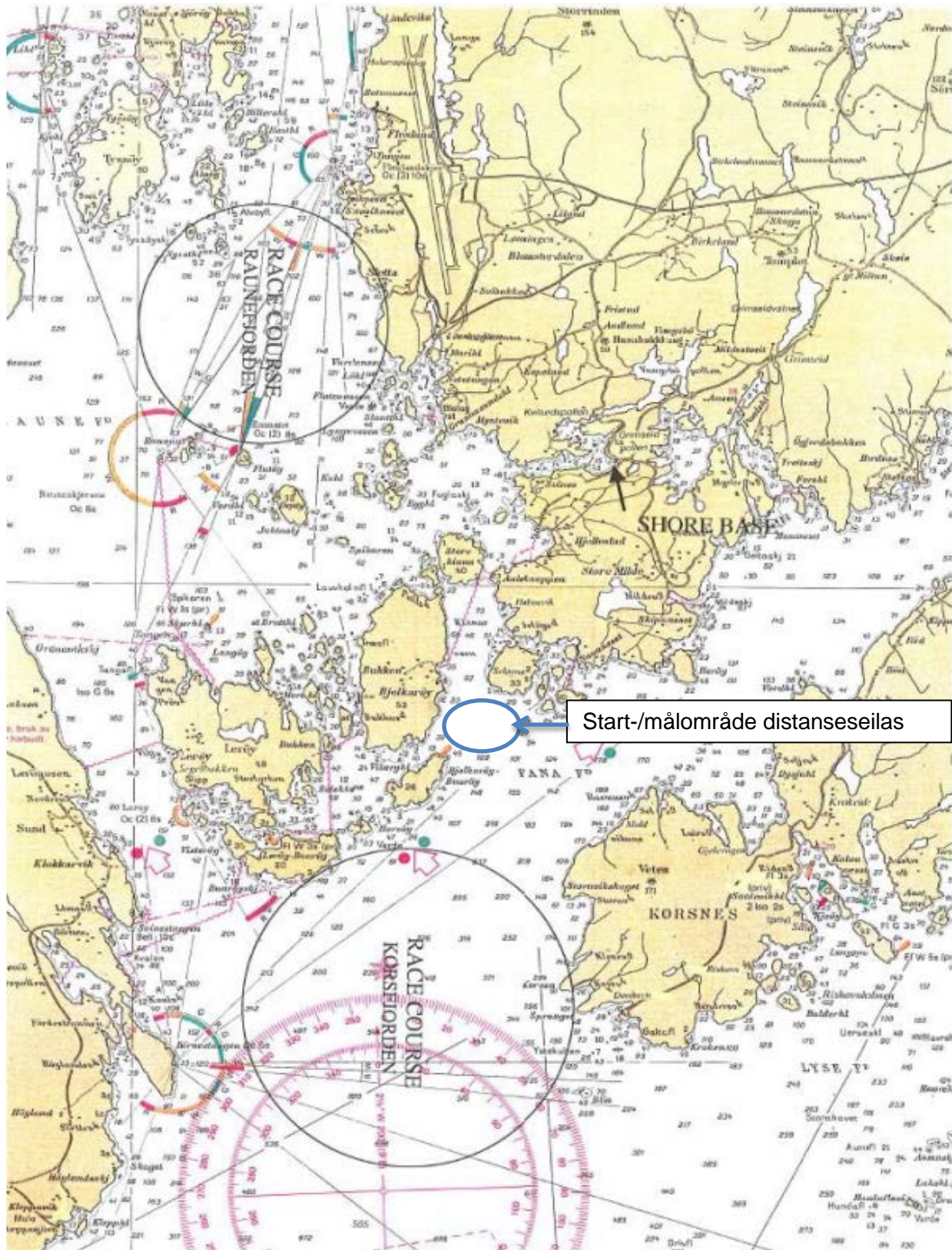
## **22. ARRANGØRBÅTER**

Komitébåter fører hvitt flagg.

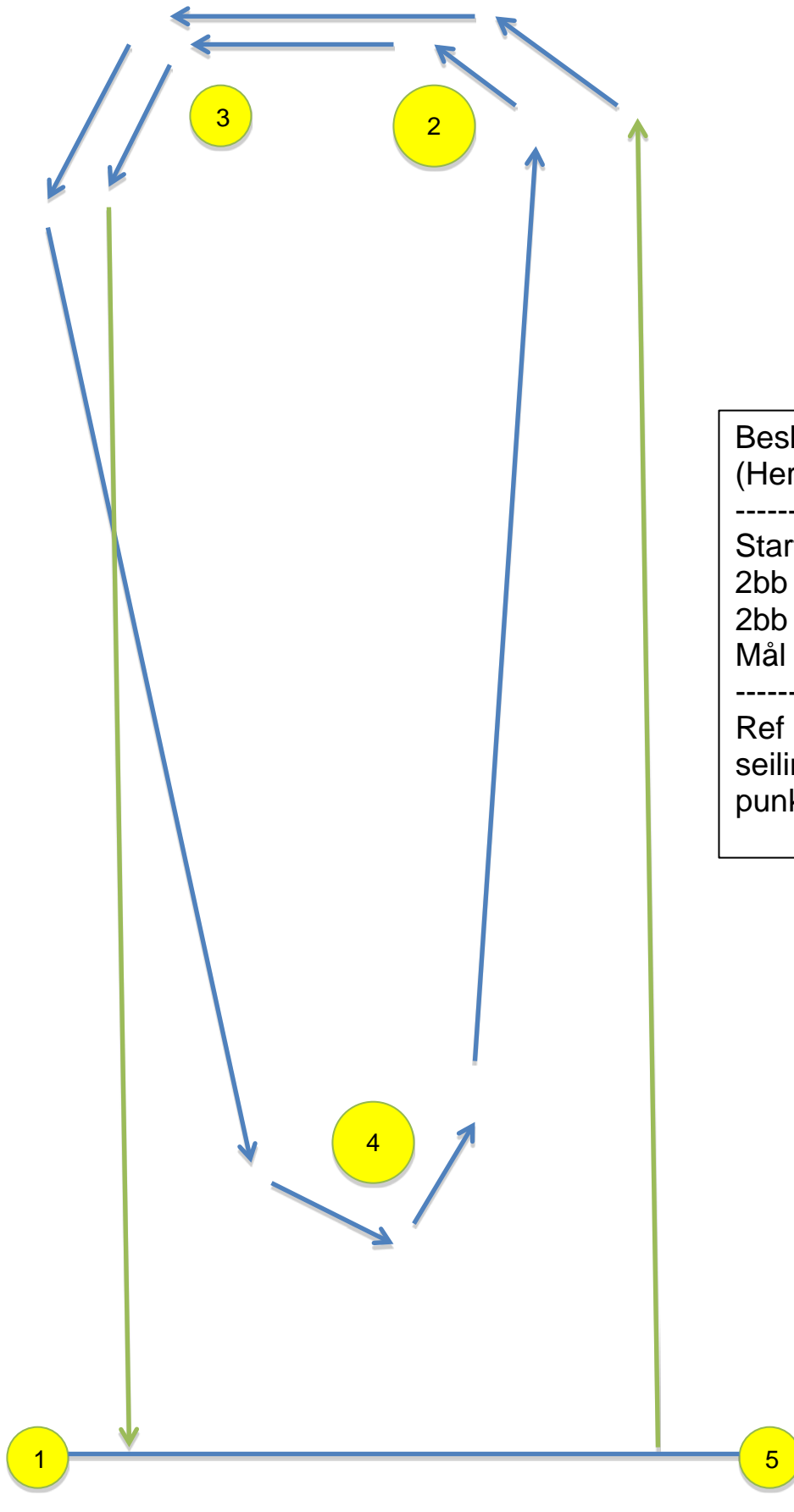
## **23. REGATTAKONTOR**

Regattakontoret er i klubbhuset til Bergens Seilforening, Hjellevadn 247 utenfor Bergen

VEDLEGG 1 TIL  
SEILINGSBESTEMMELSENE



VEDLEGG 2 TIL  
SEILINGSBESTEMMELSENE



Beskrivelse av løpet  
(Her vist for to runder)  
-----  
Start (mellom bøye 1 og 5)  
2bb – 3bb – 4bb –  
2bb – 3bb –  
Mål (mellom Bøye 1 og 5)  
-----  
Ref også  
seilingsbestemmelser  
punkt 8

Start og  
Mål

# LØPSALTERNATIVER DISTANSESEILAS NM SHORTHANDED 2016

Løpet som skal seiles angis ved signalflegg som angitt nedenfor senest ved varselsignalet. Vær oppmerksom på at det kan være grunt farvann rundt og i nærheten av de angitte rundingsmerkene. Du oppfordres derfor til å studere sjøkart 21 nøyte og 22. Oppgitte posisjoner på rundingsmerker er veiledende.

## Løp 1

**"Austevoll Rundt" Distanse ca 27 nm**

**Start – Marsteinen bb - Terneskjeret bb– mellom Ståløy og Pirholmen – under Austevollsbroen – gjennom Krosshamnsundet - Mål**

**Marsteinen:** Øy/Holme med kystfyr SV innseilingen til Korsfjorden fra vest (N 60° 7,8', E 5° 1')

**Terneskjeret:** SSØ av Horgo og NV i Møkstrafjorden (N 60° 4.4', E 5° 7.3')

**Ståløy:** Øy/holme i leden sydvest for Storebø (N 60° 5,6', E 5° 11')

**Pirholmen:** Øy/holme i leden sydvest for Storebø (N 60° 5,3', E 5° 11,3')

**Krosshamnsundet:** Sund mellom Krossøy og Stollsøy nord i Hundvåkosen (N 60° 8,7', E 5° 11,6')

## Løp 2

**"Tysnesløpet" Distanse ca 28 nm**

**Start – Lyngøya bb – Mål**

**Lyngøya:** Øy/holme NV av Godøysund og Vesøyane (60° 4,5', E 5° 31')

## Løp 3

**"Bleikjo" Distanse ca 19 nm**

**Start – Bleikjo bb – Blia bb - Mål**

**Bleikjo:** Holme Ø av Kolbeinshavn på østsiden av Huftarøy (N 60° 5,1', E 5° 17,4')

**Blia:** Holme S av Korsnes (N 60° 11,9', E 5° 15,4')

## Løp 4

### "Laugarøy Babord" Distanse ca 13 nm

**Start – Litle Laugarøy bb – Blia bb - Mål**

**Litle Laugarøy:** Holme med fyrlykt syd i Korsfjorden. (N 60° 9, E 5° 15,3')

**Blia:** Holme S av Korsnes (N 60° 11,9', E 5° 15,4')

## Løp 5

### "Korsen" Distanse ca 18 nm

**Start – Bøye 3 stb – Kyrholmen stb – Blia bb - Mål**

**Bøye 3:** Oransje bøye utlagt ved innløpet til Strønosen S av Strøno (N 60° 5', E 5° 21')

**Kyrholmen:** Holme syd i Korsfjorden (N 60° 9,9', E 5° 12,5')

**Blia:** Holme S av Korsnes (N 60° 11,9', E 5° 15,4')

## Løp 6

### "Lille Marsteinen" Distanse ca 19 nm

**Start – Lille Marsteinen bb – Blia bb - Mål**

**Lille Marsteinen:** Holme i Marsteinsaalen SØ for Marsteinen fyr SV i Korsfjorden (N 60° 7,8, E 5° 1,5')

**Blia:** Holme S av Korsnes (N 60° 11,9, E 5° 15,4')