

Kristi himmelfarts helgen; 24-26 mai 2017

Fra Åsgårdstrand eller Kristiansand, Norge til Skagen, Danmark

Arrangør: Bærum Seilforening, i samarbeid med Christiansands Seilforening

REGLER

1 Du må ha en seilbåt (eller ha noen med seilbåt som du kan seile med). Det er ikke mulig å seile med mindre en skipper og 1 mannskap om bord. Båten må være minimum 30 fot, være overbygget og ha køyeplass til alle. Båten må ha ansvarsforsikring.

2 Det kun lov å benytte seilene til fremdrift (i.e. ikke motor)

3 Du velger selv når du starter, i tiden mellom kl 09:00 og 17:00 på onsdag 24. mai.

Starter du fra Åsgårdstrand , er startlinjen	Starter du fra Kristiansand , er startlinjen
Mellom Mefjordbåen og rød bøye utenfor Slagentangen	Mellom Øksø fyr og Grønningen fyr

4 Fra start seiles det følgende løp

Starter du fra Åsgårdstrand , er løpet	Starter du fra Kristiansand , er løpet
1. Øst for Skålholmen fyr	1. Nord for Hesnesbregen
2. Øst for BrofjordensAngörning	2. Nord og øst for Skagnes nordmerke
3. Til Skagnes østmerke 57°43,867' / E 10°42,320'	3. Til Skagnes østmerke N 57°43,867' / E 10°42,320'

5 Du går i mål i det du seler syd for Skagnes østmerke, dvs krysser en linje som går fra dette merket og rett sydoover.

6 Tiden tas med Tracker som må hentes hos

- Bærum Seilforening på Sarbuvollen, eller
- Christiansands Seilforening

mandag 22.5 mellom kl 18:00 og 21:00

7 Sjøveisreglene gjelder. Husk at du **SKAL** vike for all nyttetraffikk! Benytt motor om nødvendig 90 på banens kurs. Ingen protester på påståtte brudd på sjøveisreglene vil bli behandlet av arrangør. Seilere som kan ha brutt en sjøveisregelen kan vise god sportsånd ved å trekke seg fra seilassen (ved å gi Bærum Seilforening beskjed om det)

8 Sikkerhet: Nedenstående liste **SikkerhetsSkjema** erstatter ikke skipperens ansvar for at båten er forsvarlig utstyrt og med fornuftig besetning, men lister opp det løse utstyret som vi som arrangører krever at det skal være om bord. Den må leveres utfylt og signert ved henting av Tracker. Innen samme tid må mannskapslisten, som er en del av påmeldingssystemet, være komplett.

NB: Starter du fra Kristiansand må du ha flåte.

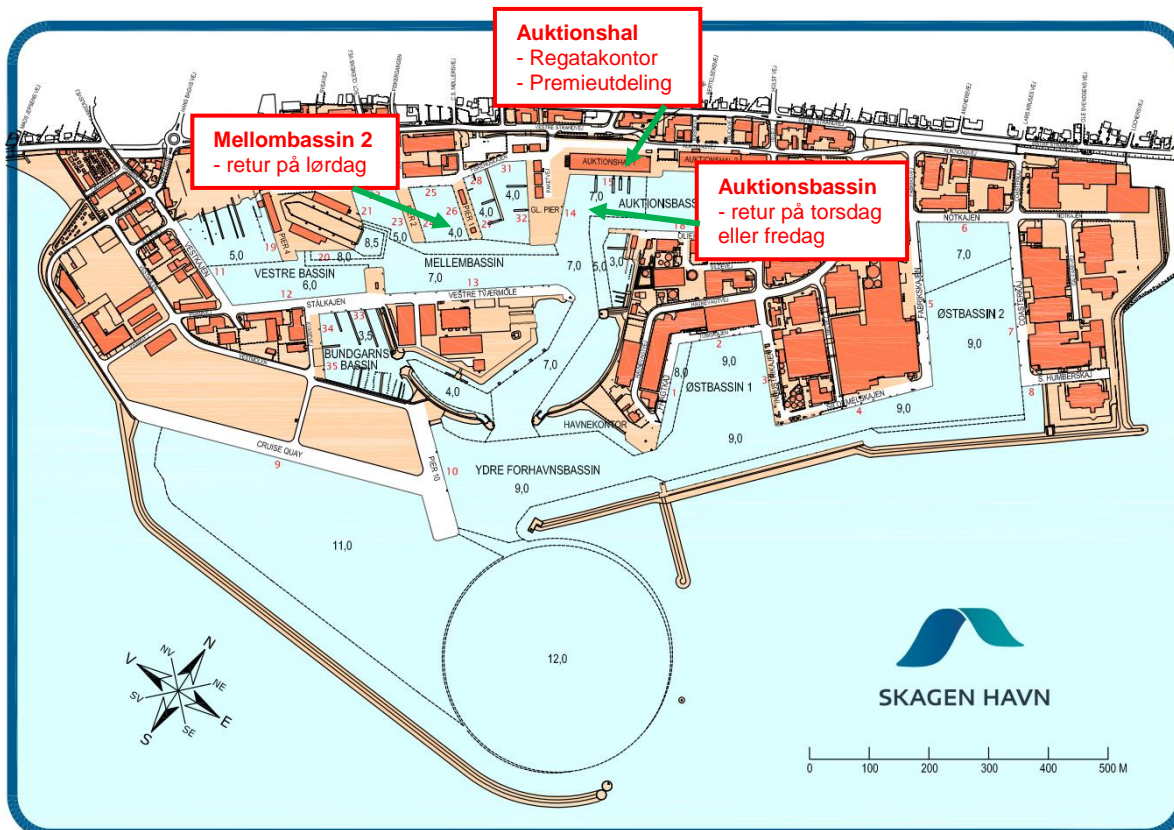
9 Deltagende båter må fullføre påmelding via skjema på www.SEILmagasinet.no, innen mandag 10. Mai. Kl 24:00 Betaling skjer samtidig med kredittkort som en integrert del av påmeldingen. Pris for påmelding dekker havneavgift i Skagen fra torsdag til søndag og er

	Pris
Båter med LOA under 12 m	NOK 1850
Båter med LOA fra og med 12 m	NOK 2050
Alle flerskrog	NOK 2350

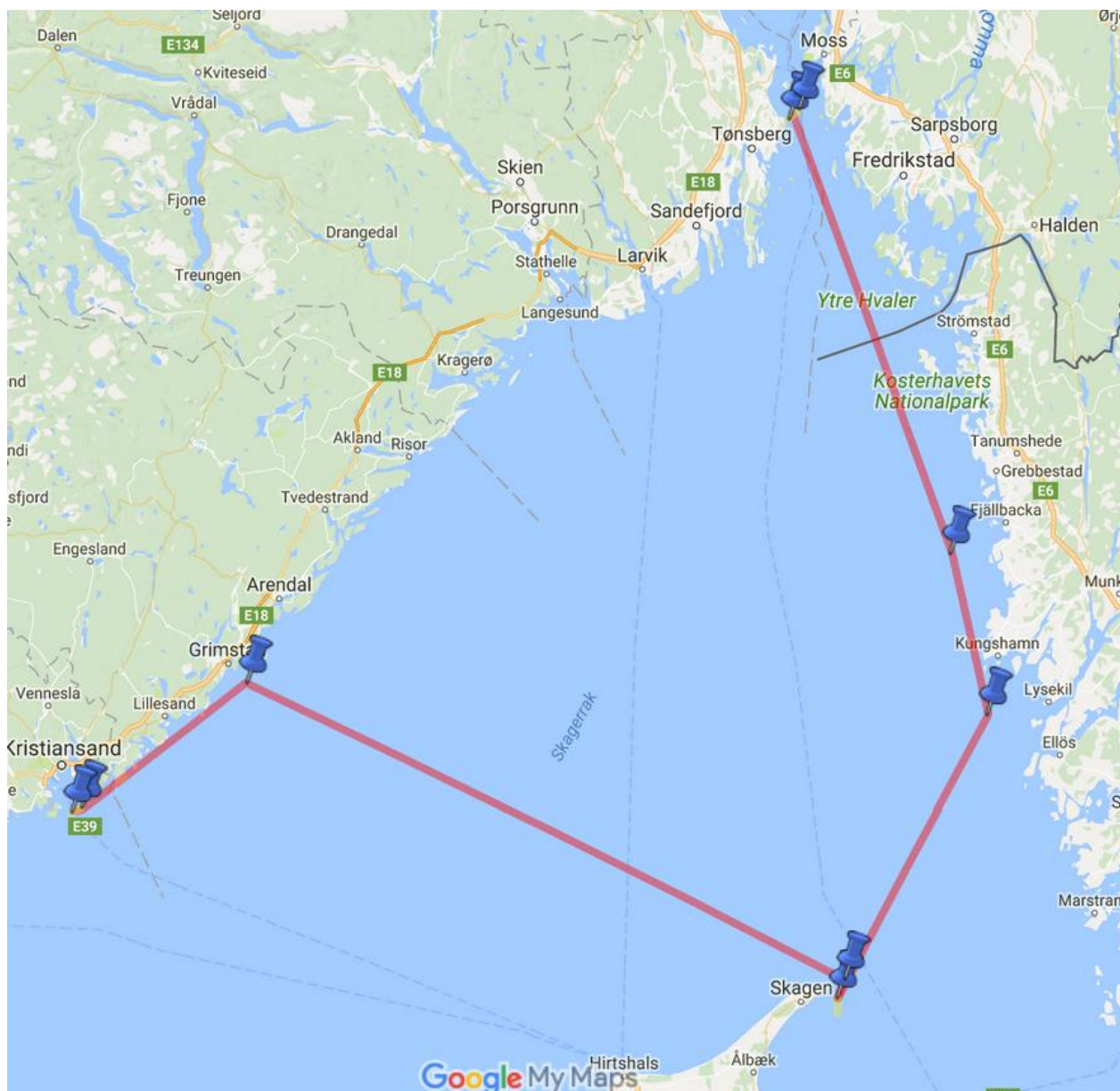
- 10 Offisielle båter er merket med Helly Hansen logoer.
- 11 I Skagen skal båtene fortøyes i hht. instruksjer fra arrangøren eller mannskaper fra Skagen Havn.
- 12 Premieutdeling skjer i Skagen havn, “Auktionshallen”, fredag 26.5 ca kl 14:00.
- 13 Deltagelse skjer fullstendig på eget ansvar. Bærum Seilforening kan på ingen måte gjøres ansvarlig for skade på materiell og personer, inklusive dødsfall, før, under og etter seilasen.
- 14 For ytterligere informasjon, vennligst send en mail til skagen@bseil.no eller kontakt:

Leder for arrangementskomite	Anne Næset Mobil (+47) 91786842
Regattasjef	Christian Gundersen Mobil (+47) 920 44 448
Sekretariat/presse/internett	Christian Gundersen Mobil (+47) 920 44 448
Sikkerhetsansvarlig	Arne K. Hammersland Mobil (+47) 906 68 424
Prosjektleder Kristiansand	Kjell Anders Olsen Mobile (+47) 48994640

Skagen Havn, fortøyning i ett av to angitte basseng – avhengig av tid for retur



Løpet



Link til dette kartet:

https://www.google.com/maps/d/viewer?mid=1OzztNEAqkEg5hc6TrT2e4cET_ig&usp=sharing

Du kan zoomme inn for å finne mer detaljer.

NB. Kun for illustrasjon – ikke navigasjon.

De to røde merkene gjelder regattaklassene, ikke de som deltar i TurGlede

Husk at de ulike GPS koordinat formater; alle 3 koordinatsett representerer samme punkt:

grader (DD.ddddd°)	57.71811, 10.58683
grader, minutter (DD°MM.mmm')	N 57 43.087, E 10 35.21
grader, minutter, sekunder (DD°MM'SS.s'')	N 57 43 5.2, E 10 35 12.6

Numb i ISAF OSR	Description in ISAF OSR 2016-2017	Comments	Personal control	Promotor's control	Promotor's approval
2.03.1	Inspect that all security equipment function properly				
2.03.2	Heavy items shall be securely fastened				
3.02	Watertight integrity of a boat				
3.04	Stability of the boat				
3.08	Hatches & Companionways				
3.09.8	Cockpit drains				
3.10	Sea Cocks or Valves				
3.14	Pulpits, Stanchions, Lifelines NB: The lifelines shall be uncoated. If coated, 5% time will be added.				
3.17	Toe Rail or Foot - Stop				
3.18	Toilet				
3.19	Bunks				
3.20	Cooking Facilities				
3.21	Drinking Water Tanks & Drinking Water. NB: 9 liters for emergency				
3.23	Bilge Pump and Buckets				
3.24	Compass 2 pc.				
3.27	Navigation Lights				
3.28	Engines, Generators, Fuel and batteries				
3.29	Communications Equipment. NB: VHF, a hand-held VHF, radio receiver for weather bulletins and GPS. The VHF must be registered on the ship.				
4.03	Soft Wood Plugs				
4.04	Jackstays, Clipping Points Static Safety Lines				
4.05	Fire Extinguishers and fire blanket				
4.06	Anchors				
4.07	Flashlights				
4.08	First Aid Manual and First Aid Kit				
4.09	Foghorn				
4.10	Radar Reflector				
4.11.1	Charts				
4.12	Safety Equipment Location Chart				
4.13	Depth, Speed and Distance Instruments				
4.15	Emergency Steering				
4.16	Tools and Spare Parts/ rig cutter				
4.17	Yacht's name on equipment				
4.22	Lifebuoys and recovery sling				
4.23	Pyrotechnic and Light Signals				
4.25	Cockpit Knife				
4.26	Storm & Heavy Weather Sail. NB: A heavy-weather jib and a main sail with reefing to under 40%				
5.01	Lifejackets				
5.02	Safety Harness and Safety Lines				
	At least one of the crew shall have VHF certificate				
	Starting from Kristiansand				
	Approved life raft, for the crew				