



Milde Båtlag

SOMMEREGATTA 2017

Knarr

17. - 18. juni 2017

Arrangør: **Milde Båtlag**
Sted: **Milde**
Arena: **Fanafjorden / Korsfjorden**
Regattasjef: **Kjell Totland**

SEILINGSBESTEMMELSER

Versjon av 04. juni 2017

Endringer i seilingsbestemmelsene kan bli gjort uten varsel helt frem til fredag 16. juni, kl. 12.00. Etter denne tid vil endringer bli signalisert som angitt i pkt. 3 i disse seilingsbestemmelser.

NB! Disse seilingsbestemmelser gjelder **kun** for **Knarr-klassen** ved Milde Båtlags Sommerregatta lørdag 17. og søndag 18. juni 2017.

"MB Knarr Maraton"

Lørdag : En seilas på faste merker - Varselsignal **kl. 12.00.** Start ved **Mildeskjæret.**
Søndag: En seilas på faste merker - Varselsignal **kl. 12.00.** Start ved **Mildeskjæret.**

I tillegg til **Sommerregatta** for **Knarr** og **Oselvar** arrangerer Milde Båtlag også **MB-Jollen** for joller lørdag 17. juni, hvor også Snipe, Laser, Optimist og andre joller deltar. Sniper, Laser og Oselvar seiler lørdag på bane i ytre Fanafjorden/Korsfjorden, mens andre klasser i MB-Jollen seiler på bane i indre Fanafjorden.

Vi oppfordrer alle til å vise hensyn overfor båter i andre klasser i helgen 17. og 18. juni.

Regattastyret

1. REGLER

- 1.1 Regattaen vil være underlagt reglene slik de er definert i **Kappseilingsreglene** 2017 - 2020.
- 1.2 Regattaens kunngjøring og seilingsbestemmelser.
- 1.3 Knarr klassevedtekter.
- 1.4 Regattaen er klassifisert som et stevne av kategori A (World Sailing Advertising Code).



2. OFFISIELLE BESKJEDER TIL DELTAKERNE

- 2.1 Det avholdes ikke normannsmøte. Beskjeder til deltakerne vil bli slått opp på oppslagstavle på skyvedør på Mildnøstets østre vegg.

3. ENDRINGER I SEILINGSBESTEMMELSENE

- 3.1 Eventuelle endringer i Seilingsbestemmelsene vil bli oppslått før kl. 09.00 samme dag som de trer i kraft. En endring i tidsprogrammet vil bli oppslått senest kl.19.00 dagen før de trer i kraft.

4. SIGNALER PÅ LAND

- 4.1 Signaler på land blir gitt på signalmast ved Mildnøstet.
- 4.2 Signalflagg **L**  med et lydsignal, betyr: "Beskjed til deltakerne er oppslått på den offisielle oppslagstavlen".
- 4.3 Flagget **AP**  med to lydsignaler (ett når det fires) betyr "kappseilasen er utsatt". Varselsignalet vil bli gitt tidligst 60 minutter etter at AP fires.

5. STED FOR KAPPSEILASENE

- 5.1 Seilas på faste merker i **Fanafjorden/Korsfjorden**, med start og innkomst ved Mildeskjæret.

6. KLASSER, KLASSEFLAGG, TIDSPROGRAM FOR KAPPSEILASENE,

- 6.1 Deltagende klasse og klasseflagg:

Knarr: Seilas på faste merker i Fanafjorden og Korsfjorden

Klasse	Klasse- flagg	Varselsignal	Start	Løpsnr. vises senest ved
Knarr	E 	kl. 12:00	1. start	Varselsignal
Oselvar (kun søndag)	G 	Så snart som mulig	2. start	Varselsignal

7. ANTALL SEILASER

- 7.1 Antall planlagte kappseilaser er som følger:
Knarr-klassen seiler kun en seilas hver dag, i alt 2 seilaser over 2 dager.
- 7.2 Søndag vil det ikke bli gitt noe varselsignal etter kl. 14.30.

8. MERKER

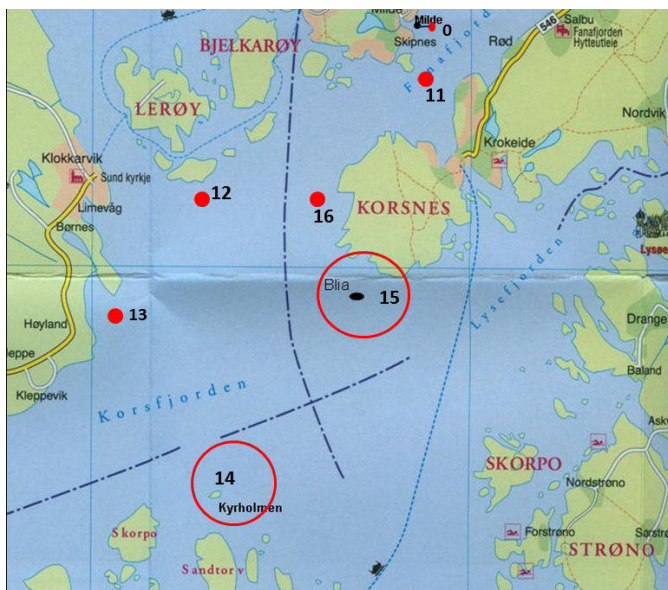
8.1 Faste merker

- a) **Utlagte merker** i løpet – merkene 11, 12, 13 og 16 – vil være **flaggbøyer** med enten **ett gult** flagg, **2 gule** flagg eller **ett gult** og **ett rødt** flagg.
- b) Ved Mildeskjæret vil ytre merke for start/mållinjen – merke 0 – være en **rund rød-orange MB-bøye**.
Indre merke for start/mållinjen, nærmest Mildeskjæret, vil være en rund rød-orange bøye.

9. LØPET – SEILAS PÅ FASTE MERKER

9.1 **Ved seilas på faste merker** (start/mål ved Mildeskjæret) finnes det en rekke løpsalternativ, som hver har sitt løpsnummer. **Løpsnummer** for det løp en klasse skal seile, vises på tavle fra startplass senest ved klassens **varselsignal**.

9.2 Kart med merkeplasseringer



På kartet er de utlagte bøyenes plassering markert med en fylt sort sirkel.

Husk at de utlagte bøyene, nr. 11, 14, 15, 21 og 22, er

flaggbøyer .

MERKENES PLASSERING

- | | |
|--|--|
| 0 = Ytre startlinjemerke. | 14 = holmen Kyrholmen syd i Korsfjorden. |
| 11 = merke SSØ for Herøyodden. | 15 = Skjæret BLIA syd for Korsneset. |
| 12 = merke syd for Lerøy- Buarøy | 16 = merke ved Storavikskaget |
| 13 = merke syd for Børnestangen | |

9.3 Forbutt område

Fiskeoppdrettene syd for **Horsøy** (NØ for merke 12) og syd for **Kyrholmen** (merke 14) er begge forankret med store gule bøyer rundt anleggene. Ved seilas forbi oppdrettsanleggene er det **forbutt å seile på innsiden av den rette linje mellom forankringsbøyene**. Forøvrig er det seilbart farvann på alle sider rundt oppdrettsanleggene.

9.4 LØPS-ALTERNATIV

Løp nr.	Løpsbeskrivelse	N.mil
1:	S – 11s – 15s – 14b – 15b – 12s – 11b – M	13.9
2:	S – 11s – 13b – 14b – 12s – 15b – 11b – M	14.5
3:	S – 11s – 15s – 13s – 15s – 13s – 11b – M	15.5
4:	S – 11s – 15s – 12b – 15b – 12b – 15b – 11b – M	15.1
5:	S – 14s – 12b – 14b – M	17.5
6:	S – 11s – 13b – 15s – 14s – 11b – M	15.2
7:	S – 11s – 14b – 11b – M	10.6
8:	S – 11s – 13b – 11b – M	9.4


Betydning i løpsbeskrivelsen :

S = Start M = Mål 11s = Merke nr. 11 om styrbord 15b = Merke nr. 15 om babord

10. STARTEN

- 10.1 Kappseilasene startes ved å bruke **regel 26** med varselsignalet 5 minutter før startsignalet.
- 10.2 Ved start ved Mildeskjæret vil startlinjen være mellom to utlagte bøyer øst for Mildeskjæret. Det startes fra startbåt/startflåte og siktelinjen for startlinjen går over begge bøyene. Startbåt vil ligge ved indre bøye på startlinjens forlengelse.
- 10.3 Startlinjen skal alltid krysses i retning mot første merke i løpet.
- 10.4 En båt som starter senere enn 10 minutter etter sitt startsignal vil få poeng som **DNS** (startet ikke). Dette endrer regel A4.1.

11. AVKORTING AV LØPET

- 11.1 Seilasen kan avkortes **ved et merke** i løpet. Signal om avkorting gis i henhold til kappseilingsreglenes "Signaler for seilas", flagg "S" .
- 11.2 Seilasen skal da fullføres over mållinje mellom merket og komitebåt med signalflegg "S", som beskrevet i Regel 32.2 (a).

12. MÅLLINJE

- 12.1 Mållinje ved seilas på faste merker vil være to utlagte bøyer øst for Mildeskjæret. Målbåt vil ligge på forlengelsen av mållinjen ved den enden av mållinjen som er nærmest Mildeskjæret.
- 12.2 Mållinjen skal alltid krysses i retning fra siste merke i løpet.

13. STRAFFESYSTEM

- 13.1 Ved brudd på en regel i Del 2 kan en båt fri seg ved å ta en **totørn straff** som foreskrevet i regel 44.1 og 44.2.

14. MAKSIMALTID

- 14.1 Båter som ikke har fullført innen 120 minutter etter første båt i sin klasse, som har seilt løpet, vil bli notert **DNF** (ikke fullført). Dette endrer reglene **35** og **A4.1**.

Men klarer en båt ikke å fullføre innen kl. 17.30 vil den også bli notert **DNF**, selv om det ennå ikke har gått 120 minutter siden første båt i klassen fullførte.

Begge dager avblåses seilasen kl. **17.30**.

15. PROTESTER OG SØKNADER OM GODTGJØRELSE

- 15.1 Protestskjema utleveres på regattakontoret.
- 15.2 Protestfristen er 1 time etter at komitebåt har kommet i havn etter at dagens seilas(er) er avsluttet. Det samme gjelder søknad om godtgjørelse. Dette endrer reglene **61.3** og **62.2**. Se oppslag "Protesttid" på tavlen.
- 15.3 Protestene vil bli behandlet så snart som praktisk mulig etter protesttidens utløp. Det er partenes eget ansvar å vite hvor og når deres avhøring finner sted, være tilstede til denne tid og sørge for at deres vitner også møter. Protestkomiteen kan fastsette annen dag og tid for protesthøringen.

16. POENGBEREGNING

- 16.1 Lavpoengsystemet, Appendiks A4, benyttes ved tildeling av poeng. Alle fullførte seilaser teller med i poengsammendraget.

17. SIKKERHETS BESTEMMELSER

En båt som trekker seg fra en seilas skal underrette regattakomiteen så snart som mulig.

18. KOMITEBÅT

Med unntak av kort tid før startprosedyren og til starten har funnet sted, vil komitebåt føre **STOR MB-vimpel**.

19. ANSVARFRASKRIVELSE

Deltagere i regattaen deltar ene og alene på eget ansvar. Se regel 4. "Avgjørelse om å kapseile". Den organiserende myndighet vil ikke akseptere noe ansvar for skade på materiell eller person eller dødsfall inntruffet i forbindelse med stevnet, verken før, under eller etter regattaen.

20. PREMIERING OG PREMIEUTDELING

Det vil være mannskapspremiering til 1/3 av de deltagende båter i hver klasse. Ved start fra Mildeskjæret søndag er det startpremie til båt med hurtigste start uansett klasse.

Premieutdelingen for Knarrklassen vil bli foretatt under **Knarrballet** til høsten.

21. RESULTATER

Resultater presenteres på SailRace System etter hvert som de foreligger.
Se lenken <https://www.sailracesystem.no/regatta?regatta=2748>

22. REGATTAKONTOR

Regattakontoret er i 2. etg. i Mildenøstet og det vil være åpent til følgende tider:

Fredag 16. juni: kl. 18.00 - 20.00

Lørdag 17. juni: kl. 09.00 - 11.30 og etter dagens seilaser til 1 time etter protestfristens utløp.

Søndag 18. juni: kl. 09.00 - 11.30 og etter dagens seilaser til 1 time etter protestfristens utløp.

Telefon regattakontor: **55 99 15 30** (i åpningstiden).

Regattasjef: Kjell Totland 480 06 962.

Under og etter seilasene lørdag og søndag mottar regattakontoret kun meldinger om eventuelle protester, om båter som har brutt løpet, eller om eventuelle nødsituasjoner.

Forespørsel om resultater besvares ikke. Se pkt. 21.

GOD SEILAS