

INTER CITY 2017

SEILINGSBESTEMMELSER

Organiserende myndighet er Molde Seilforening i samarbeid med Ålesunds Seilforening.



1. REGLER

- 1.1 Regattaen er underlagt «reglene» slik disse er definert i Kappseilingsreglene 2017-2020, og klassereglene for NORrating.
- 1.3 Regattaen er betegnet som [kategori 5 i henhold til ISAF Offshore Special Regulations](#).
- 1.4 Båter som ønsker å vise reklame, må forevise gyldig reklamelisens fra Norges Seilforbund. Båter som viser seg å føre reklame uten å ha forevist reklamelisens ved registreringen, vil bli overført til tur-klasse uten en høring.
- 1.4 Arrangøren kan pålegge deltakende båter å føre eventuell sponsorreklame.

2. RETT TIL Å DELTA OG REGISTRERING

- 2.1 Nærmere bestemmelser om disse forholdene finnes i kunngjøringen for regattaen.
- 2.2 Båter som er påmeldt til NORrating-klasse, men som viser seg ikke å ha gyldig NORrating-målebrev for 2017, vil bli overført til tur-klasse uten høring. Det er åpnet for påmelding med shorthanded målebrev. Det opprettes ikke egen klasse for shorthanded.
- 2.3 Registrering av frammøte vil bli foretatt på skippermøtet lørdag 10.06.17 kl 8 på Dronning Sonjas Plass.
- 2.4 Regattaen er ikke lisenspliktig, men det anbefales å betale personlig forsikringslisens da den gir god personlig skadeforsikring.
- 2.5 Påmelding skjer via [Sail Race System](#). Påmeldingsfristen er satt til 7.6.17 kl 10. Startkontingent på kr 300,- skal betales ved påmelding. Etter påmeldingsfristen øker kontingenten til kr 450,-. Det må være minimum 5 båter påmeldt innen fristen for at regattaen skal bli gjennomført.
- 2.6 Påmeldte må tilhøre en forening tilsluttet NSF eller annen organisasjon tilsluttet nasjonal myndighet som er medlem av ISAF, ref Kappseilingsreglenes regel 75 og 76

3. BESKJEDER TIL DELTAGERNE

- 3.1 Eventuelle beskjeder til deltagerne vil bli gitt på skippermøtet og/eller på nettstedet www.moldeseilforening.no.

4. ENDRINGER I SEILINGSBESTEMMELSENE

- 4.1 Eventuelle endringer i seilingsbestemmelsene vil bli opplyst senest under skippermøte som avholdes på Dronning Sonjas Plass lørdag 10.6.17 kl. 08:00.

5. SIGNALER

- 5.1 Alle signaler før og under start vil bli gitt fra startbåten i nærheten av Oldskjærbåen, rett nord for Ålesund.

6. TIDSPROGRAM FOR SEILASEN

- 6.1 Første mulige varselsignal for regattaen er planlagt lørdag 10.6.17 kl. 08.55





7. KLASSEDELING OG KLASSEFLAGG

7.1 Regattaen arrangeres for 4 klasser med kjølbåtklasser delt som vist i pkt. 7.2.

7.2 Deling og klasseflagg:

Ratingtallet for klasseinndeling kan endres ved flere etteranmeldte båter. Eventuelle endringer blir offentliggjort på skippermøtet. Det ønskes noenlunde lik fordeling av antall båter i klassene, og så liten forskjell som mulig i rating mellom båtene innad i klassene. Minimum tre båter i hver klasse.

NORrating-klasse 1, rating  TBA:	Klasseflagg A
NORrating-klasse 2, rating  TBA:	Klasseflagg B
NORrating-klasse 3, sport/performance	Klasseflagg U
Turklasse:	Klasseflagg F

8. BANEOMRÅDE

8.1 Baneområdet befinner seg mellom Ålesund og Molde, sjøkart nr. 31 og 33

9. LØPET

9.1 Starten: Løpet går fra startlinje mellom rød-hvit siktestang om bord i startbåt og utlagt blåse i nærheten av Oldskjærbåen rett nord for Ålesund. Ved lite vind ved Oldskjærbåen kan starten flyttes lengre nord. Følg med på startbåts forflytninger.

Løp: Det kan velges tre ulike løp ut fra værmelding. Valg av løp kunngjøres på skippermøtet.

1. Start – Dryna, Midøya SB, Sunnbøholmen SB og Geitskinnflua SB (Otrøya SB) – Mål
2. Start – Dryna, Midøya og Otrøya BB, Mekflua BB – Mål
3. Start-Mål (ingen begrensning)

Målgang: Linje mellom flaggstang på land tilhørende Molde seilforening på Hjertøya og stake i sjø ved Hyseskjærsgrunnen (like øst for Molde seilforenings Seilerhytte i Molde). Se vedlegg 3.

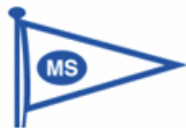
10. START

10.1 Starten skjer ved i nærheten av Oldskjærbåen rett nord for Ålesund. Dersom ikke annet blir opplyst vil det bli tre separate starter. Turklassen starter først. Laverer ratingklasser starter før høyere ratingklasser.

1. start:	Turklasse	Klasseflagg F
2. start:	NOR rating klasse 1,	Klasseflagg A
3. start:	NOR rating klasse 2 + 3	Klasseflagg B + U

10.2 Klassene starter i henhold til regel 26. (5-4-1-Start)

Min til Start	Forklaring	Flagg og lyd
5 min	Varselsignal	Lydsignal + Klasseflagg
4 min	Klarsignal	Lydsignal + "P"
1 min	Klarsignal ned	Langt Lydsignal og "P" fires
0 min	Start	Lydsignal + Klasseflagg fires



- 10.3 Tiden skal tas etter de visuelle signaler og man skal se bort fra eventuelle svikt i lydsignalene.
- 10.4 Varselsignal for en påfølgende start vil bli gitt ca. 1 minutt etter at foregående start er helt fullført, medregnet at eventuelle for tidlig startende båter har startet om igjen, eller tid for signalering av individuell tilbakekalling er ute (4 min).
- 10.5 Ved eventuell omstart, etter generell tilbakekalling, eller ved de påfølgende startene, vil oppmerksomhetssignal ikke bli gitt.
- 10.6 Startlinjens ender er merket med en utlagt bøye og rød-hvit siktestang om bord i startbåten.
- 10.7 Startlinjen vil bli siktet fra startbåt i nærheten av Oldskjærbåen, hvor all signalering vil foregå.
- 10.8 En klasse hvis ikke varselsignal er gitt skal holde seg borte fra startområdet.

11. LØP

Det seiles ett av tre løp. Valg av løp offentliggjøres på skippermøtet. Se vedlegg med kart over løpene 1 + 2.

Løp 1:

Start (Olsskjæret) - Dryna, Midøya, Sunnbøholmen SB og Geitskinnflua SB (Otrøya SB) - Mål Seilerhytta. Se neste punkt «mål».

Løp 2:

Start (Olsskjæret) - Dryna, Midøya, Otrøya BB og Mekflua BB - Mål Seilerhytta. Se neste punkt «mål».

Løp 3:

Start (Olsskjæret) - Mål Seierhytta
Se neste punkt «mål».

12. MÅL

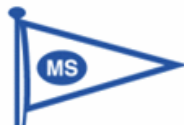
- 12.1 Linje mellom flaggstang på land tilhørende Molde seilforening på Hjertøya og stake i sjø ved Hyseskjærsgrunnen (0,3 nm Øst-Nordøst for Molde seilforenings Seilerhytte). Se vedlegg.

13 AVKORTING

- 13.1 Avkortningsmulighet ved løp 1 ved stake ved Sunnbøholmen og stake ved Geitskinnflua. Avkortningsmulighet ved løp 2 ved Mekflua. Avkortning signaliseres med Flagg "S" og 2 lydsignaler. Et merke skal passeres på den side som angitt i løpsalternativet. Mållinje vil være mellom "merke" og Rød/hvit siktestang på "Blåbåten".
- 13.2 Løpet kan kanselleres dersom forholdene tilsier det. Signaliseres med flagg "N" og 3 lydsignaler.

14. MAKSIMALTID

- 14.1 Maksimaltid er satt til 11 timer i henhold til regel 35.
- 14.2 Individuell maksimaltid er 12,5 timer dividert på båtens NOR-Rating. En båt som ikke har fullført seilasen innen sin beregnede maksimaltid, noteres som ikke fullført, og scores som DNF. Denne bestemmelsen erstatter Regel 35.



En båt som ikke har fullført seilassen innen sin beregnede maksimaltid, noteres som ikke fullført, og scores som DNF. Denne bestemmelsen erstatter Regel 35.

15. PROTESTER OG SØKNADER OM GODTGJØRELSE

- 15.1 En båt som har til hensikt å protestere skal informere den andre båten ved første rimelige anledning ved å rope "PROTEST" og tydelig vise et RØDT FLAGG. Den skal vise flagget så lenge den kappseiler. Dette punktet gjelder for alle båter. Dette endrer regel 61.1 a) (2).
- 15.1 Protestskjema fås utdelt ved å ta kontakt med regattakomiteén.
- 15.2 Frist for innlevering eller varsling av protest er 30 minutter etter at siste båt har fullført seilassen, og innlevering foretas ved første mulige anledning. Samme protestfrist gjelder også eventuelle protester fra regattakomiteén, protestkomiteén og eventuelle søknader om godtgjørelser.
- 15.3 Beskjed om alle typer protester og kunngjøring om høringer, parter og vitner vil bli slått opp på Seilerhytta på Hjertøya i Molde innen 30 minutter etter protesttidens utløp.
- 15.4 Søknad om gjenåpning av en høring skal leveres innen 10 minutter etter at partene har blitt informert om protestkomiteens avgjørelse.

16. STRAFF

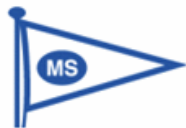
- 16.1 En-tørn straff (En stagvending og en jibb) gjelder i henhold til regel 31.(Berøre et merke)
- 16.2 En båt som har brutt en regel i Kappseilingsreglene Del 2 mens den kappseiler, kan ta en straff ved tidspunktet for hendelsen. Straffen er en to-tørn straff i henhold til regel 44.2. (To stagvendinger og to jibber)
- 16.3 Hvis båten forårsaket materiell- eller personskaade, eller hvis den vant en betydelig fordel i kappseilassen eller ved sitt regelbrudd, skal straffen være å trekke seg fra kappseilassen i henhold til regel 44.1.
- 16.3 For å komme klar etter grunnstøting eller en kollisjon med en annen båt eller gjenstand som er til fare for båtens sikkerhet, kan en båt benytte kreftene fra besetningen på hver av båtene og et hvilket som helst utstyr, inklusive en fremdriftsmotor. Etter bruk av fremdriftsmotor, skal båten kjøre tilbake til farvannet den seilte før hendelsen oppstod, før seilassen så kan fortsette. Båten skal melde om sin bruk av fremdriftsmotor til Regattasjefen etter å ha fullført seilassen.

17. POENGBEREGNING

- 17.1 Lavpoengsystemet i henhold til Kappseilingsreglene, Appendiks A pkt. A4.1 vil bli benyttet.

18. PREMIERING OG PREMIEUTDELING

- 18.1 Rangerte resultatlister vil bli oppsatt både for hver av NORrating-klassene og for TURklasse.
- 18.2 Premiering til 1/3 av deltagende båter i hver klasse.
- 18.3 NORrating-klassene vil i tillegg bli rangert på felles liste for utdeling av overall evigvandrende pokal.



Overallliste beregnes også dersom klassene har ulike starttidspunkt

- 18.4 Premieutdeling vil finne sted ved samlingen på Seilerhytta på Hjertøya i Molde, etter at seilassen og eventuell protestbehandling er avsluttet lørdag 10.6.17.

19. TEKNISK KONTROLL AV BÅT OG UTSTYR

- 19.1 Kontroll i henhold til klassens bestemmelser og/eller NSF's sikkerhetsbestemmelser kan bli foretatt i løpet av siste uke før start ved at båtens ansvarshavende kontaktes og måler(e) kommer om bord for inspeksjon. Eventuelle tilleggskontroller kan bli gjennomført før eller etter seilassen.
- 19.2 NORLYS forbeholder seg egen rett til å foreta kontroller. Båter som ved slik eventuell kontroll får sine LYS-målebrev gjort ugyldige, overføres til TUR-klasse uten en høring.

20. KOMMUNIKASJON

- 20.1 Helt nødvendige meldinger kan gis til regattasjef Cecilie Wold over VHF-kanal 6, eventuelt på telefon 922 60 436. Eventuelle fellesmeldinger fra regattasjefen vil bli gitt over VHF kanal 6.
- 20.2 Kommunikasjon er begrenset slik det går fram av Kappseilingsreglene regel 2, "Ærlig seilas"

21. SIKKERHET

- 21.1 En båt som bryter seilassen skal straks gi beskjed til Regattasjefen på telefon 922 60 436.

22. TILSKUERBÅTER

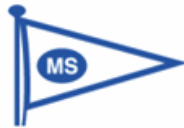
- 22.1 Tilskuerbåter skal ikke befinne seg i områdene omkring start og mål i tiden fra klarsignal er gitt til alle båter har fullført. Dette gjelder ikke eventuelle båter som fører flagg/vimpel merket «Media».

23. ANSVAR

- 23.1 En båt deltar på eget ansvar, se regel 4 i Kappseilingsreglene, " Avgjørelse om å kappseile". Dette gjelder uansett værforhold, runding av værutsatte merker og alle andre forhold som går på sikkerhet. Den Organiserende Myndighet og dens funksjonærer og samarbeidspartnere, aksepterer ikke noe ansvar for skade på materiell eller person eller dødsfall inntruffet før, i forbindelse med, eller etter regattaen.

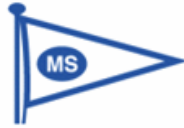
24. YTTERLIGERE INFORMASJON

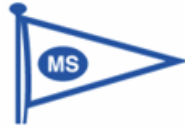
- 24.1 Ytterligere informasjon kan fås ved å kontakte Regattasjef, Cecilie Wold på tlf 922 60 436.
- 24.2 Det vil bli servering av varm mat på Seilerhytta etter endt seilas. Kun kontant betaling.



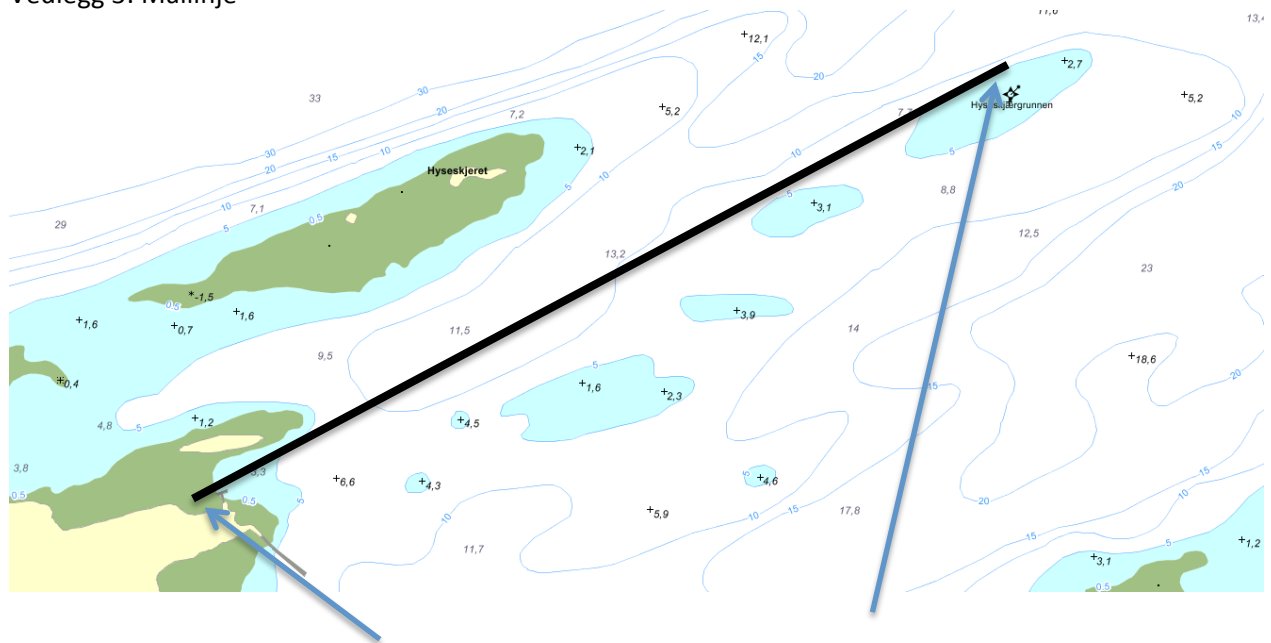
Vedlegg 1: Kartskisse over løp







Vedlegg 3: Mållinje



Mållinje siktes mellom flaggstang på land og stake i sjø ved Hyseskjærgrunna