

**Seilingsbestemmelser**

**Åpent Norgesmesterskap**

**Albin Ekspress i Son**

**1.-3. september 2017**

**Organiserende myndighet:**

**Soon Seilforening  
Storgt. 29b, 1555 SON  
Tlf: 911 40 519**

Epost: [kontoret@soonsf.no](mailto:kontoret@soonsf.no)

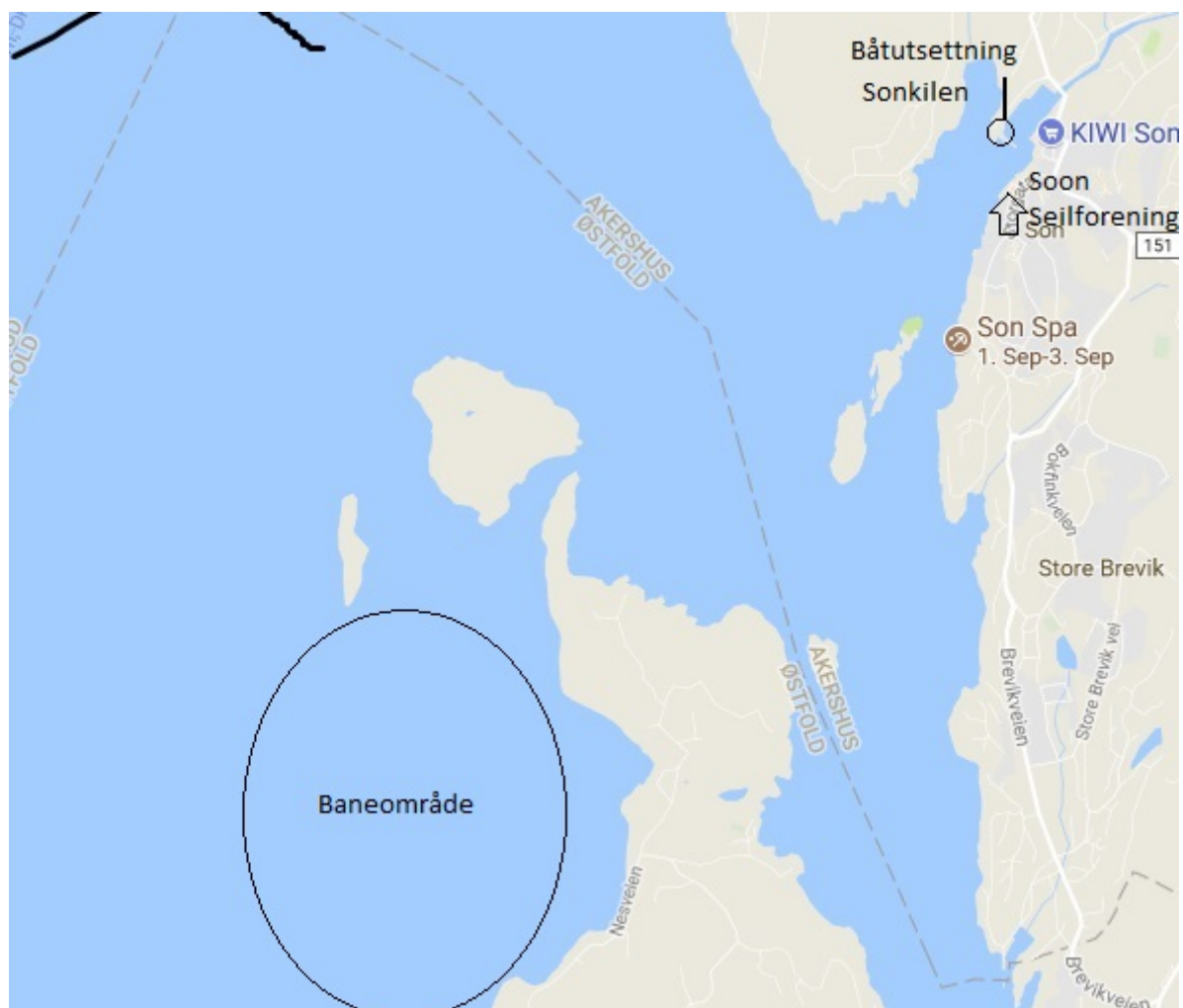
1. Regler
  - 1.1 Regattaen vil være underlagt reglene slik de er definert i Kappseilingsreglene 2017-2020.
  - 1.2 Det blir banedømming etter Kappseilingsreglene Appendiks P
  - 1.3 NSF's regler for Norgesmesterskap gjelder
  - 1.4 NSF's og NIF's generelle bestemmelser for barneidrett, lisens, reklame, doping og rett til å delta vil gjelde for stevne.
  - 1.5 Ekspress klubbens klasseregler vil gjelde.
  - 1.6 Ved uoverensstemmelser mellom Kunngjøringen og Seilingsbestemmelsene, gjelder Seilingsbestemmelsene
- 2 Beskjeder til deltagere
  - 2.1 Beskjeder til deltagere vil bli slått opp på den offisielle oppslagstavlen som er ved Klubbhuset til Soon Seilforening, rett til venstre for kiosken i 1. etg.
- 3 Endringer i Seilingsbestemmelsene
  - 3.1 Endringer i Seilingsbestemmelsene vil bli slått opp før kl 09.00 samme dag de trer i kraft. Endringer i tidsprogrammet for seilasene vil bli slått opp før kl 20.00 dagen før de trer i kraft.
- 4 Signaler på land
  - 4.1 Signaler på land vil bli gitt ved signalmasten som er plassert ved kanten av bryggen, til venstre for utgangen til moloen til Soon Seilforening.
  - 4.2 Når flagg AP vises på land erstattes «1 minutt» med «ikke mindre enn 60 minutter» i seilassignalet AP. Båtene anmodes om ikke å forlate havnen før AP er tatt ned.
- 5 Tidsprogram
  - 5.1 Tidsprogram før seilasene:
    - 5.1.1 31. august registrering, Soon Seilforening kl 16.30-21.00
    - 5.1.2 1. september registrering, Soon Seilforening kl 08.00-10.00
    - 5.1.3 1. september åpning og skippermøte, Soon Seilforening kl 09.30
  - 5.2 Tidsprogram for seilasene
    - 5.2.1 1. september første varselsignal kl.12.00, inntil 4 seilaser
    - 5.2.2 2. september første varselsignal kl.11.00, inntil 4 seilaser
    - 5.2.3 3. september første varselsignal kl.11.00, inntil 3 seilaser
  - 5.3 Antall seilaser: Det vil bli forsøkt seilt maksimalt 10 seilaser over tre dager.
  - 5.4 Dersom det er blitt gjennomført 4 seilaser eller flere, vil det ikke bli gitt noe varselsignal om seilas etter kl. 15.00 søndag. Uavhengig av antall seilaser vil det ikke bli gitt noe varselsignal om seilas etter kl. 16.00 søndag.
- 6 Klasseflagg
  - 6.1 Klasseflagg: Signalflagg «E»
- 7 Baneområde
  - 7.1 Vedlegg 1 viser baneområdet
  - 7.2 Mesterskapet seiles syd av Bile, vest av Jeløy og Nord av Gullholmen.

- 8 Løpene
  - 8.1 Vedlegg 2 viser løpene og rekkefølgen merkene skal passeres i og hvilken side man skal ha hvert merke på.
- 9 Merker
  - 9.1 Merkene er beskrevet i Vedlegg 2
- 10 Registrering av båter på sjøen
  - 10.1 Før første start hver dag skal alle båter passere aktenom startbåt for styrbords haler ikke mer enn 50 meter unna. Unnlatelse av dette kan medføre DNS for den aktuelle dagen. Dette er en del av sikkerhetsopplegget under stevnet.
- 11 Starten
  - 11.1 Seilasene startes ved å bruke RRS 26 med varselsignalet 5 minutters før start.
  - 11.2 Startlinjen vil være mellom oransje bøye ved babord ende og oransje flagg på komite båt.
  - 11.3 En båt som starter senere enn 5 minutter etter startsignal vil bli scoret DNS (startet ikke) uten en høring. Dette endrer RRS A4 og A5.
- 12 Endre neste legg av løpet
  - 12.1 For å endre neste legg av løpet vil regattakomiteen gjøre dette iht. Kappseilingsreglene
- 13 Mål
  - 13.1 Mållinjen vil være mellom oransje bøye med blått flagg ved styrbord ende av mållinjen og blått flagg på komite båt.
  - 13.2 Når signalflegg «R» vises ved målgang er det ingen flere seilaser denne dagen.
- 14 Straffesystem
  - 14.1 RRS 44,1 er endret slik at totørnstraffen er erstattet med en entørnstraff.
  - 14.2 Appendiks P gjelder.
  - 14.3 Ved brudd på RRS 42 vil dommere vise et gult flagg, og båten vil må ta en entørnstraff.
  - 14.4 Ved brudd på RRS 31 vil dommere gi et lydsignal og vise et blått flagg. Båten må ta en totørnstraff. Ved brudd på RRS 31 ved merke 1 er det tillatt å seile forbi merke to før man tar straffen sin.
  - 14.5 Det vil bli gitt et fløytesignal dersom en av dommerne ser en båt bryte en regel i del 2 i RRS. Signalet vil nødvendigvis ikke innebære at dommerne protesterer. Signalet er en oppfordring til fair sailing.
- 15 Maksimal og idealtid
  - 15.1 Maksimaltid    Idealtid  
90 minutter    60 minutter
  - 15.2 Båter som ikke har fullført innen 20 minutter etter den første båten som har seilt løpet og fullført noteres som DNF (Fullførte ikke) uten en høring. Dette endrer RRS 35, A4 og A5.

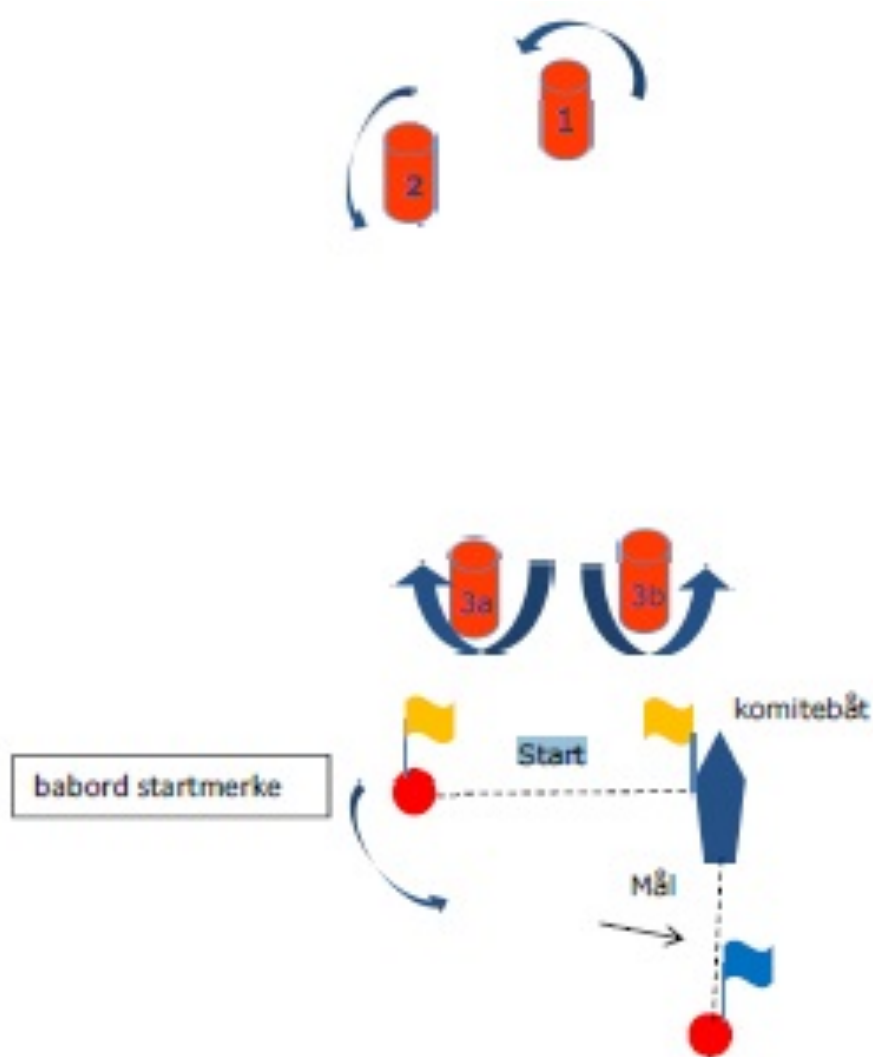
- 16 Protester og søknader om godtgjørelse
  - 16.1 Protestskjemaer fås på regattakontoret som er i klubbhuset til Soon Seilforening. Protester og søknader om godtgjørelse eller gjenåpning skal leveres der innen protestfristen.
  - 16.2 Protestfrist er 90 minutter etter at siste båt har gått i mål ved dagens siste seilas.
  - 16.3 Beskjeder vil bli slått opp innen 30 minutter etter protestfristen utløp for å underrette deltagere om høringer hvor de er parter eller nevnt som vitner. Høringene vil foregå i protestrommet, som ligger i klubbhuset til Soon Seilforening, og starter som angitt på oppslagstavlen.
  - 16.4 Beskjeder om protester fra regattakomiteen, teknisk komite eller protestkomiteen vil bli slått opp for å underrette båter under RRS 61.1(b).
  - 16.5 En liste over båter som under SI 14.3 har blitt straffet for å bryte RRS 42 vil bli slått opp.
  - 16.6 Brudd på bestemmelsene 18, 21, 23, 25, 26 og 27 gir ikke grunn for en protest fra en båt. Dette endrer RRS 60,1(a).
  - 16.7 På den siste programfestede dagen for seilaser skal en søknad om godtgjørelse basert på en protestkomiteavgjørelse leveres senest 30 minutter etter at avgjørelsen ble slått opp. Dette endrer RRS 62,2.
- 17 Scoring
  - 17.1 Appendix A gjelder.
  - 17.2 Minimum 4 seilaser må fullføres for at det skal være et gyldig Norgesmesterskap.
  - 17.3 Strykninger
    - 17.3.1 Når færre enn 5 seilaser har blitt fullført, vil en båts score for serien være dens totale poengsum
    - 17.3.2 Når fra og med 5 til og med 8 seilaser har blitt fullført, vil en båts score for serien være dens totale poengsum minus dens dårligste poeng.
    - 17.3.3 Når 9 eller flere seilaser har blitt fullført, vil en båts score for serien være dens totale poengsum minus dens to dårligste poeng.
- 18 Sikkerhetsbestemmelser
  - 18.1 En båt som trekker seg fra en seilas skal underrette regattakomiteen så snart som mulig. (DP)
- 19 Bytte av besetning eller utstyr
  - 19.1 Bytte av deltagere vil ikke tillattes uten skriftlig forhåndsgodkjennelse fra protestkomiteen. (DP)
  - 19.2 Bytte av skadet eller tapt utstyr vil ikke tillates uten at det er godkjent av protestkomiteen. Søknad om bytte skal forelegges komiteen ved første rimelige anledning. (DP)
- 20 Utstys- og målerkontroller
  - 20.1 Et medlem av regattakomiteen eller teknisk komite kan gi beskjed på vannet til et antall båter om at de skal fremstilles for kontroll når de kommer på land.
- 21 Stevnereklame
  - 21.1 Båter skal vise stevnereklame levert av den organiserende myndighet.
- 22 Komitebåter

- 22.1 Komitebåter vil føre hvitt flagg
- 22.2 Dommerbåter vil føre signalflagg J
  
- 23 Supportbåter
  - 23.1 Lagledere, trenere og annet hjelpepersonell skal være utenfor områder der båter kappseiler i tiden fra klarsignalet for seilassen til alle båter har fullført eller gått ut av løpet eller regattakomiteen har gitt signal om en utsettelse, generell tilbakekalling eller annullering. (DP)
  
- 24 Sjøppel
  - 24.1 Sjøppel og annet avfall tas med tilbake til land og kastes i søppelkonteiner ved klubbhuset til Soon Seilforening.
  
- 25 Restriksjoner på å ta båter på land
  - 25.1 Båter skal ikke tas på land i løpet av regattaen annet enn med, og i samsvar med betingelsene i, skriftlig forhåndstillatelse fra regattakomiteen. (DP)
  
- 26 Dykkerutstyr og plastbassenger
  - 26.1 Undervannspusteutstyr og plastbassenger eller lignende skal ikke brukes rundt båter mellom klarsignalet for første seilas og slutten av regattaen. (DP)
  
- 27 Radiokommunikasjon
  - 27.1 Unntatt i en nødsituasjon skal en båt som kappseiler ikke sende lyd- eller datameldinger, og den skal ikke motta lyd- eller datakommunikasjon som ikke er tilgjengelig for alle båtene. (DP)
  
- 28 Premier
  - 28.1 NSF's NM-medaljer, gull, sølv og bronse vil bli tildelt seilerne som blir henholdsvis nr. 1, 2 og 3.
  - 28.2 En tredjedels premiering
  
- 29 Ansvarsfraskrivelse
  - 29.1 Deltagere i regattaen deltar ene og alene på eget ansvar. Se RRS 4, Avgjørelse om å kappseile. Den organiserende myndighet vil ikke akseptere noe ansvar for skade på materiell eller person eller dødsfall inntruffet i forbindelse med, før, under eller etter regattaen.
  
- 30 Forsikring
  - 30.1 Hver deltagende båt skal være forsikret med gyldig ansvarsforsikring.

## Vedlegg 1



## Vedlegg 2



### Løpsbeskrivelse

Løp 1: Start - 1 - 2 - Babord startmerke - mål

Løp 2: Start - 1 - 2 - (3a-3b) - 1 - 2 - Babord startmerke - Mål

Løp 3: Start - 1 - 2 - (3a-3b) - 1 - 2 - (3a-3b) - 1 - 2 - Babord startmerke - Mål

Tallstandard:

1

2

3

### Beskrivelse av merkene:

- Merkene 1, 3a, og 3b vil være store gule sylinder bøyer
- Merkene 2 vil være oransje bøye, dette skal ligge litt høyere mot vinden enn merke 1.
- Startmerke vil være en oransje bøye.
- Målmerke vil være oransje bøye, med blått flagg
- Merke 1, 2, og babord startmerke skal holdes til babord ved runding.
- Båtene skal passere mellom Merke 3a og 3b i retning av kursen fra forrige merket.