

KUNNGJØRING

Moss Seilforening i samarbeid med Norges Seilforbund

Ønsker velkommen til NORGESMESTERSKAP FOR Laser Radial Damer og Laser Standard Herrer i Moss

23. september – 24. september 2017

1 REGLER

- 1.1 Regattaen vil være underlagt reglene slik de er definert i *Kappseilingsreglene 2017 – 2020*.
- 1.2 NSF's regler for arrangement av Norgesmesterskap vil gjelde.
- 1.3 NSF's og NIF's generelle bestemmelser for barneidrett, lisens, reklame, doping og rett til å delta vil gjelde for stevnet.
- 1.4 Klasseklubbenes regler vil gjelde.

2 REKLAME

- 2.1 Deltagerreklame vil være begrenset som følger ISAF regulation 20.
- 2.2 Båter kan bli pålagt å vise reklame valgt og levert av den organiserende myndighet.

3 RETT TIL Å DELTA OG PÅMELDING

- 3.1 Regattaen er åpen for alle båter i klassene Laser Radial Damer og Laser Standard Herrer
- 3.2 Hver deltakende båt skal tilfredsstillte aktuelle klasseregler. Signert egenerklæring skal leveres ved registrering.
- 3.3 Rormann og samtlige mannskap på Norske deltagende båter må være medlem av en seilforening tilsluttet NSF og ha tegnet NSF seilerlisens.
- 3.4 Hver deltagende båt skal være forsikret med gyldig ansvarsforsikring for båt som deltar i regatta.
- 3.5 Båter som har rett til å delta kan påmeldes ved å bruke Seilmagasinet's nettbaserte påmeldingssystem (<https://www.sailracesystem.no/regatta?regatta=2881>) innen 22. september 2017.

4 STARTKONTINGENT

- 4.1 Startkontingent for de ulike klassene er som følger:

Laser Radial og Standard	300,-
--------------------------	-------

5 REGISTRERING

5.1 Registrering skjer ved ankomst på Moss Seilforening (Regattakontor ved klubbhuset på Søly).

5.2 Følgende dokumentasjon skal vises ved registrering:

- Kvittering for betalt NSF Seilerlisensnummer (ref. Pkt 3.3),
- Signert egenkontrollskjema ved registrering i henhold til klasseregler (ref. Pkt 3.2),
- Gyldig forsikringsbevis (ref. pkt 3.4).

6 TIDSPROGRAM

6.1 Registrering:

Lørdag 23. september kl. 09.00 – 10:00

6.2 Dato og gjennomføringsplan for seilasene:

Lørdag, 23. september, første varselsignal kl. 12:00

Søndag, 24. september, første varselsignal kl. 11:00

6.3 Antall planlagte seilaser:

Båttype	Maksimalt antall seilaser totalt	Maksimalt antall seilaser pr. Dag
Laser	6	4

6.4 Dersom det er gjennomført nok seilaser for godkjent NM, vil det ikke bli noen varselsignal etter kl. 15:00 søndag 24. september. Uavhengig av antall gjennomførte seilaser vil det ikke bli gitt noen varselsignal etter kl. 16:00 søndag 24. september.

7 TEKNISK KONTROLL OG SIKKERHETSKONTROLL

7.1 Det kan bli foretatt stikkprøvekontroll av utvalgte båter etter siste seilas hver dag. Teknisk kontroll og sikkerhetskontroll i henhold til kontrollskjema for den enkelte klasse kan foretas ved at det tas stikkprøver av utvalgte båter.

8 SEILINGSBESTEMMELSER

Seilingsbestemmelsene vil være tilgjengelig på mesterskapets nettside i god tid før mesterskapet og vil bli utdelt skriftlig ved registrering.

9 STEVNETS BELIGGENHET

Regattaene er planlagt i området utenfor havnen. Havnen er Moss Seilforening på Søly. Tillegg 1 - viser beliggenhet av havn og baneområder. Oversikt over baner for den enkelte klasse blir slått opp på oppslagstavlen hver dag før kl 09:00.

10 LØPENE

Diagrammene i Tillegg 2 viser løpene, med omtrentlige vinkler mellom leggene, rekkefølgen merkene skal passeres i og hvilken side man skal ha hvert merke på

11 PROTESTER OG STRAFFESYSTEM

Et Arbitration system (forenklet protesthøring) vil bli benyttet som et alternativ til en vanlig protesthøring for båt mot båt protester. Beskrivelse finnes på NSF's nettsider: https://seiling.klubb.nif.no/dokumenter/_layouts/15/WopiFrame.aspx?sourcedoc=/dokumenter/Documents/Tillegg-3-Arbitration-Prosedyrer-tillegg-til-SI.docx&action=default

12 POENGBEREGNING

12.1 4 seilaser må fullføres for at det skal være et gyldig NM.

12.2 (a) Når færre enn 5 seilaser har blitt fullført, vil en båts poeng for NM være dens totale poengsum.

13 PREMIER

NSF's NM-medaljer, gull, sølv og bronse vil bli tildelt seilerne som blir henholdsvis nr. 1, 2 og 3. For øvrig blir det tradisjonell 1/3 premiering.

14 ANSVARFRASKRIVELSE

Deltagere i regattaen deltar ene og alene på eget ansvar. (Ref. Regel 4, Avgjørelse om å kapseile). Den organiserende myndighet vil ikke akseptere noe ansvar for skade på materiell eller person eller dødsfall inntruffet i forbindelse med, før, under eller etter regattaen.

15 RADIOKOMMUNIKASJON

Unntatt i en nødsituasjon skal en båt verken sende radiomeldinger mens den kapseiler eller motta radiomeldinger som ikke er tilgjengelige for alle båtene. Denne restriksjonen gjelder også mobiltelefoner. Arrangør vil bruke VHF som støtteverktøy for kommunikasjon på banen.

16 YTTERLIGERE INFORMASJON

For ytterligere informasjon se Moss Seilforening sin webside eller kan deltakerne ta kontakt med

Regattasjef: Per Bakke

epost: per.bakke@mac.com , tlf . 982 55 055

17 SIKKERHETSBESTEMMELSER

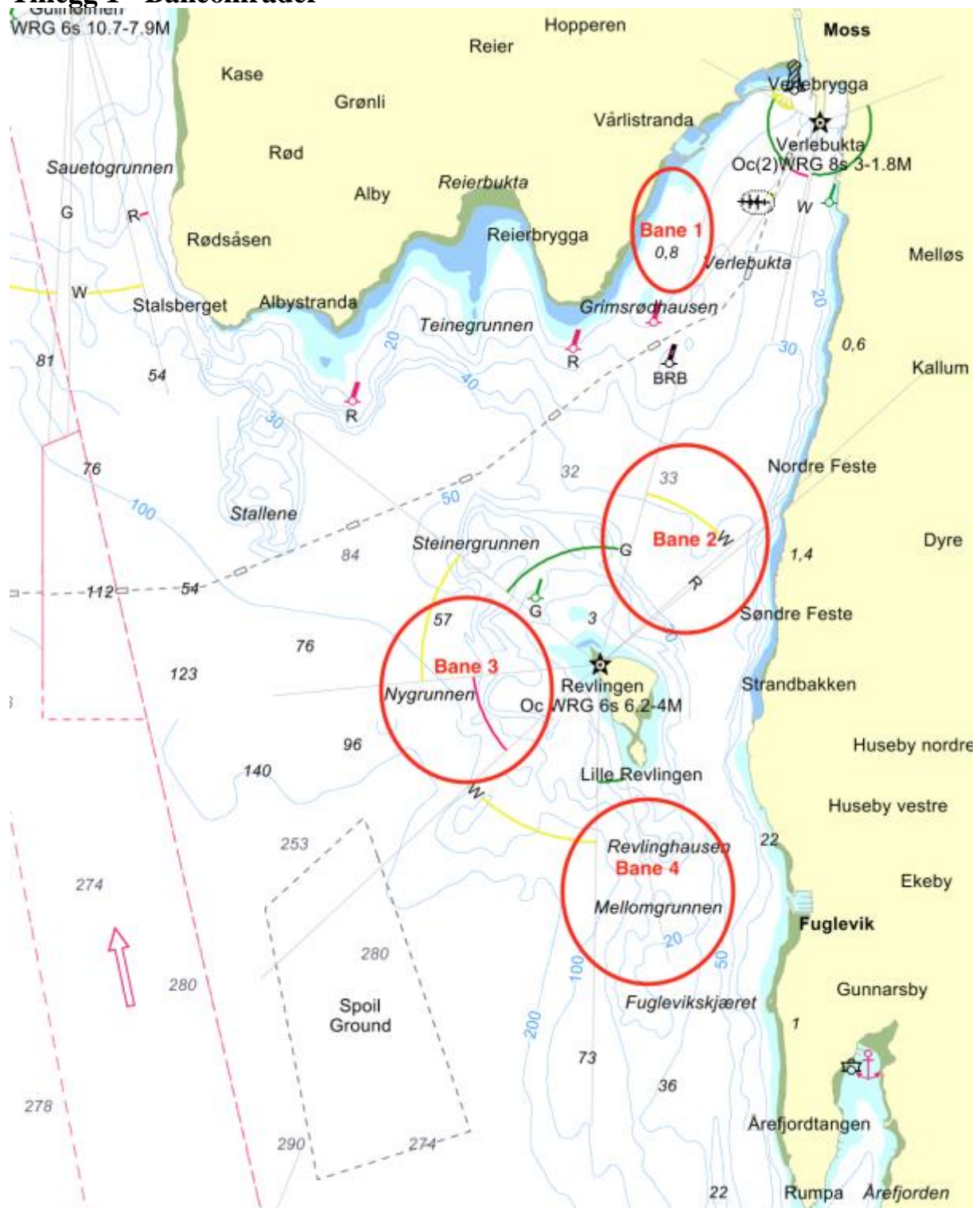
17.1 Søly ligger ved svært trafikkert farvann, og overseilingen over fergeleden må følge bestemte rutiner.

En komitébåt vil ligge utenfor moloåpningen i Søly båthavn, eventuelt ved gul bøye på andre siden av fergeleden, og markere med grønt flagg når det er tillat å krysse fergeleden eller rødt flagg når det ikke er tillatt å krysse fergeleden.

Den begrenses av moloåpningen og en gul bøye i retning syd/øst på den andre siden av fergeleden. Ved utseiling skal båtene holde gul bøye om styrbord og ved innseiling fra baneområdet til Søly båthavn skal gul bøye holdes om babord. Alle båtene skal passere overseilingsområdet raskest mulig.

Disse reglene gjelder alle båter under hele stevnet, inklusive leder-, trener-, support- og tilskuerbåter, også dersom overseilingen foregår mens en seilbåt slepes til eller fra banen. Brudd på pkt. 17.1 vil medføre straff. [DP]

Tillegg 1 - Baneområder



TILLEGG 2 - Løpene.

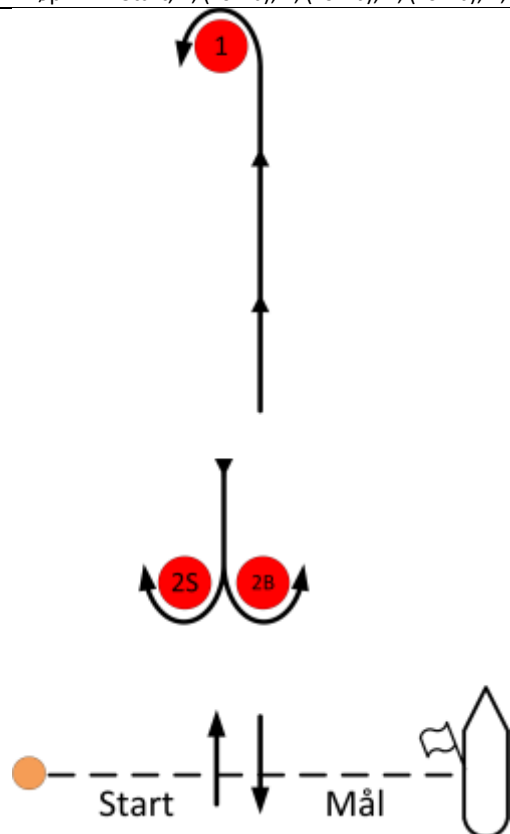
Bane, Laser

Løp Nr 1: Start, 1, mål

Løp Nr 2: Start, 1, (2s-2b), 1, mål

Løp Nr 3: Start, 1, (2s-2b), 1, (2s-2b), 1, mål

Løp Nr 4: Start, 1, (2s-2b), 1, (2s-2b), 1, (2s-2b), 1, mål



Hvilke løp som skal seiles vises som følger:

Løp nr. 1: Tallstander 1 vises sammen med varselsignalet

Løp nr. 2: Ingen tallstander vises sammen med varselsignalet

Løp nr. 3: Tallstander 3 vises sammen med varselsignalet

Løp nr. 4: Tallstander 4 vises sammen med varselsignalet

Beskrivelse av merkene:

Merkene 1, 2s og 2b vil være gule oppblåsbare bøyer

Merke 1 skal holdes til babord ved rounding.

Båtene skal passere mellom Merke 2s og 2b i retning av kursen fra forrige merke.

Startmerket og målmerke vil være oransje flaggbøye.