



HSK Trim-Finale 2017

Tur/Hav

30. august

Organiserende myndighet: ***Milde Båtlag***
Skipanesvegen 12, 5259 Hjellevad
Org.nr: 985 399 875
Kontonr.: 3411.18.03007
E-post: regatta@mildebatlag.org
Hjemmeside: <http://www.mildebatlag.org/>
Regattaside: <https://www.sailracesystem.no/regatta?regatta=2887>

SEILINGSBESTEMMELSER

Versjon av 28.09.2017 – kl. 14:00 .

Revisjon kan forekomme uten varsel frem til fredag 29. september 2017, kl. 15.00.

Senere endringer i seilingsbestemmelsene vil bli varslet som angitt i pkt. 3.

Regattasjef: **Kjell Totland, MB**

1. REGLER

- 1.1 Regattaen er underlagt reglene slik de er definert i Kappseilingsreglene 2017-2020.
- 1.2 NOR Rating regler 2017.
- 1.3 World Sailing Offshore Special Regulations, Appendix J, Category 5 (ISAF Sikkerhetsbestemmelser for tur og havseilas – kategori 5 for innenskjærs seilas).
Referanse: <http://www.sailing.org/documents/offshorespecialregs/index.php> .
- 1.4 Kunngjøring og seilingsbestemmelser.
- 1.5 Reklame: World Sailing Regulation 20, APPENDIX 1 - ADVERTISING CODE.
Referanse: <http://www.sailing.org/documents/regulations/isafregulations/index.php> .



2. RETT TIL Å DELTA OG PÅMELDING

- 2.1 Regattaen er åpen for Tur- og Havseiler båter, som i følgende trimseilaser i Hordaland, Hjeltefjord-trimmen, Korsfjord-trimmen og Byfjord-trimmen, i 2017 har oppnådd 1., 2. eller 3. plass sammenlagt i klassene NOR Rating t.o.m. 0.940, NOR Rating 0.941-0.999 og NOR Rating f.o.m. 1.000.
- 2.2 Båter som har rett til å delta kan påmeldes via stevnets regattaside hos Sail Race System: <https://www.sailracesystem.no/regatta?regatta=2887>. Se
- 2.3 Krav til påmelding er angitt i kunngjøring til regattaen, se stevnets regattaside under fanen «**FOR DELTAGERNE**».
En båt anses å være påmeldt og godtatt først når dens startkontigent er betalt. Siste frist for betaling av startkontingent er ved etteranmeldingsfrist fredag 29. september 2017, kl. 18.00.

3. BESKJEDER TIL DELTAGERNE

Eventuelle beskjeder vil bli slått opp på regattaens offisielle oppslagstavle på skyvedøren på "Mildenøstets" østre vegg.
I tillegg vil de også bli kunngjort på stevnets regattaside. Se under fanen «**FOR DELTAGERNE**».

4. ENDRINGER I SEILINGSBESTEMMELSENE

Eventuelle endringer i seilingsbestemmelsene vil bli oppslått/kunngjort før kl. 09.00 samme dag som de trer i kraft, bortsett fra at eventuell forandring i tidsprogrammet for kappseilassen vil bli oppslått før kl. 19.00 dagen før den trer i kraft.

5. KLASSER, KLASSEFLAGG, STARTREKKEFØLGE

- 5.1 Det kan seiles i følgende klasser:

Klasse

NOR Rating - Med spinnaker t.o.m. 0.940	Kan bli endret, se pkt. 5.2.2
NOR Rating - Med spinnaker 0.941 – 0.999	Kan bli endret, se pkt. 5.2.2
NOR Rating - Med spinnaker 1.000 og over	Kan bli endret, se pkt. 5.2.2

5.2 Deltakerlisten, endelig klasseinndeling og klasseflagg

- 5.2.1 **Endelig klasseinndeling og klasseflagg** i HSK TRIM-FINALE fastsettes torsdag kveld den 28. sept. kl. 23:59 på bakgrunn av de til da påmeldte båter, etter at påmeldingsfristen er utløpt samme kveld. Deretter gjøres deltakerlisten tilgjengelig på internett så snart som mulig (se pkt. 5.3).
- 5.2.2 For at regattaen skal være gyldig som TF-finale i en klasse, må minst 3 båter være påmeldt i klassen. Organiserende myndighet kan slå sammen 2, men ikke alle 3 klasser, for å oppnå minimumsantallet.

5.3 Startrekkefølge

Båtene startes i en eller flere startgrupper. Ved bruk av flere startgrupper vil gruppene bli startet med 10 minutters mellomrom.

Endelig informasjon om starten, startgrupper og deres startrekkefølge, klasseinndeling og klasseflagg, kunngjøres på regattasiden hos Sail Race System under fanen «**FOR DELTAGERNE**».

Se dokumentet: **Startliste:** Klasser, Klasseflagg, Startgrupper, Startrekkefølge .

De deltakende båtene anmodes om å føre sitt aktuelle klasseflagg i akterstaget.

6. TID FOR KAPPSEILASEN

Det seiles **en seilas** på faste merker. **Varselsignal** for 1. start vil bli gitt kl. **10.55**.



7. STED FOR START OG INNKOMST

Start og innkomst vil finne sted i farvannet syd-sydvest for **Herøyodden** i ytre Fanafjorden.

8. MERKER

8.1 Merker i løpet vil være øyer, holmer og skjær, eller utlagte merkebøyer. Merkene er avmerket på kartet med plassering og tilhørende merkenummer.

8.2 Et utlagt merke, som inngår i løpet, vil være en **stangbøye** med ett **gult** og ett **rødt flagg**.

Disse bøyene betegnes som **MB bøyer** og vil være **merkene 1, 2, 3 og 7**. For startlinjemerker se pkt. 11.1, og for mållinjemerker se pkt. 16.1.

8.3 De fleste flaggbøyene har **MB i flagget**.

Rund bøye ved start/mållinje vil være merket med teksten **Milde Båtlag** eller båtlagets initialer **MB** i hvitt, svart eller blått.

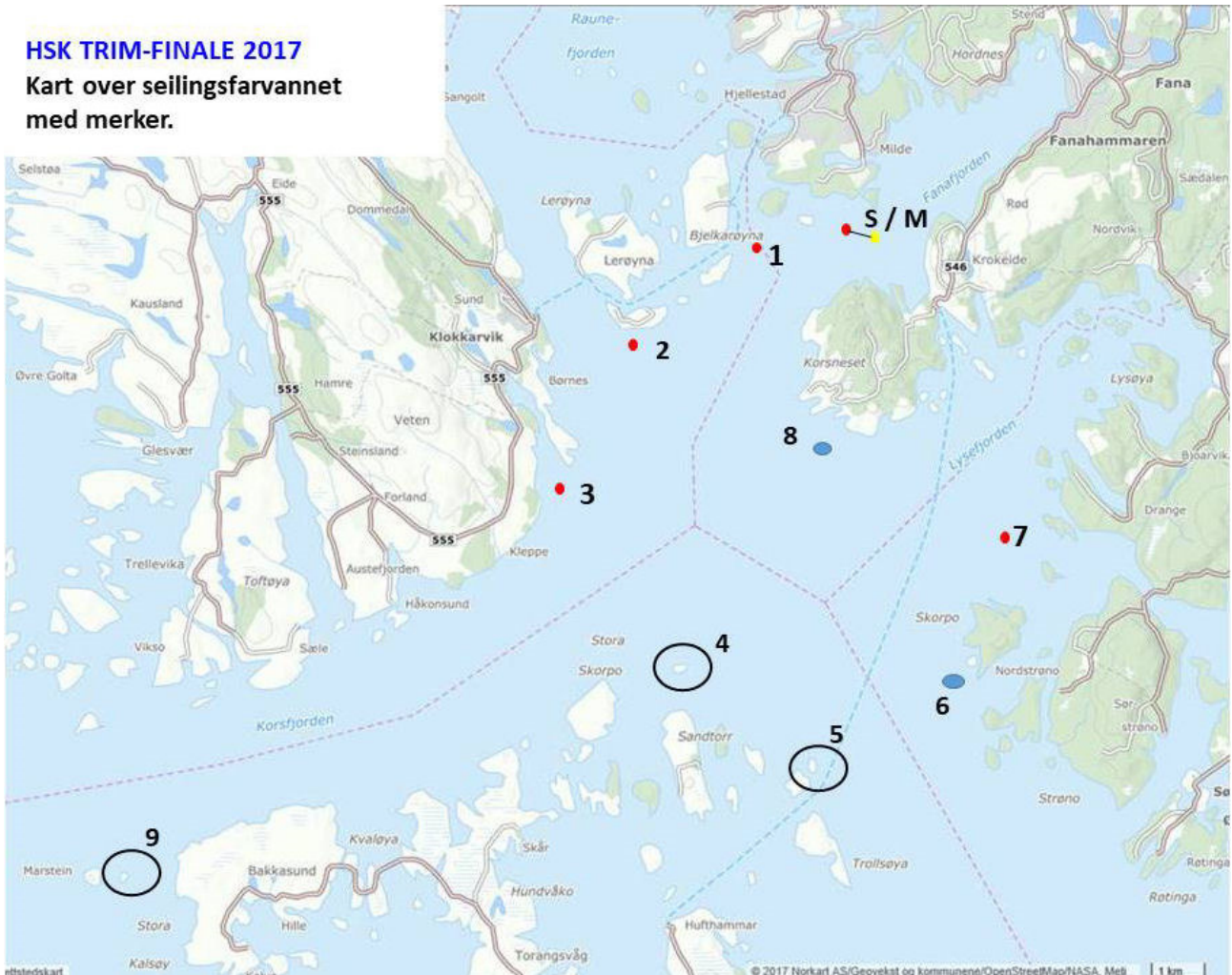
8.4 Merkebeskrivelse:

Merke	Beskrivelse
Ytre start/mål-merke	MB Flaggbøye .
Merke 1	MB bøye i Bjelkarøyosen syd-sydvest for Seløy .
Merke 2	MB bøye syd for Lerøy-Buarøy .
Merke 3	MB bøye syd for Børnestangen .
Merke 4	Kyrholmen , øy syd i Korsfjorden, Austevoll.
Merke 5	Litle Laugarøy , Holmen Litle Laugarøy, Austevoll.
Merke 6	Teistane , Holmene Teistane, sydvest for Skorpo i Os.
Merke 7	MB bøye ved Hundaflu , vest for Hundaflesi varde i Os.
Merke 8	Blia – Skjæret Blia, syd for Korsneset.
Merke 9	Lille Matsteinen – Holme/øy sydvest i ytre Korsfjorden, innenfor og øst for Marsteinen.

9. SEILASENS FARVANN

9.1 Kart med merkeplasseringer

HSK TRIM-FINALE 2017
Kart over seilingsfarvannet med merker.



NB. Kartet gir kun en oversikt over farvannet hvor seilasen vil finne sted, og med omtrentlig angivelse av hvor merkene befinner seg. Det skal **ikke** brukes til navigering, og arrangøren er **ikke** ansvarlig for eventuell feilnavigering på bakgrunn av dette kartet. All navigering **skal** skje etter sjøkart **nr. 21**, eller etter Sjøkartverkets båtsportskart over samme farvann.

9.2 Forbudt område

Fiskeoppdrettene i seilingsfarvannet er alle forankret med store gule bøyer rundt anleggene. Ved seilas forbi oppdrettsanleggene er det **forbudd å seile på innsiden av den rette linje mellom de ytre forankringsbøyene**.

Ved Kyrholmen er minste avstand ca. 100m mellom nærmeste gule forankringsbøye, for det nærliggende oppdrettsanlegget, til Kyrholmen. Her er det trygg seilingsled, men også eneste passeringsmulighet ved runding av Kyrholmen, den ene eller annen vei. Forøvrig er det seilbart farvann på alle sider rundt alle de andre oppdrettsanleggene i seilingsfarvannet.



10. LØP

- 10.1 Det finnes en rekke ulike løpsalternativ, som hver har fått sitt løpsnummer. Hvert løp fastlegges på den måten at numrene på de merker, som inngår i løpet, er oppført etter hverandre i den rekkefølge de skal rundes/passeres. Står det **-s-** etter et nummer skal dette merket rundes/passeres om **styrbord**, og står det **-b-** skal merket rundes/passeres om **babord**.
- 10.2 **Løpsnummer** for det løp som skal seiles, vises (uten lydsignal) på tavle fra startbåt.
- 10.3.1 **Før 1. start** settes og vises løpsnummeret 10 minutter før varselsignalet.
- 10.3.2 **Løpsnummer kan skiftes** fra start til start.
- 10.3.2 a) Når løpet i foregående start også skal seiles av båtene i neste start, blir løpsnummeret stående.
- 10.3.2 b) Dersom båtene i neste start skal seile et annet løp enn det som ble angitt i foregående start, vil løpsnummeret bli skiftet. Forrige løpsnummer fjernes og nytt løpsnummer kommer opp, **senest 2 minutter** før varselsignal for aktuell startgruppe.
- 10.4 **Løpsbeskrivelser:**

Løp nr.	Løpsbeskrivelse	N.mil	
1:	S - 2b - 6b - 1b - 8b - 1s - M	17.5	S = Start
2:	S - 8s - 1b - 4b - 1s - M	14.7	M = Mål
3:	S - 2b - 6b - 2s - 8b - 1s - M	17.1	
4:	S - 8s - 2b - 6b - 2s - 8b - 1s - M	19.4	
5:	S - 5s - 2s - 8b - 1s - M	15,4	
6:	S - 2b - 7b - 2b - 8b - 1s - M	15.3	
7:	S - 2b - 7b - 2b - 7b - 1s - M	18,9	
8:	S - 3b - 7b - 3s - 8b - 1s - M	17,8	
9:	S - 9s - M	20.0	
10:	S - 4b - 8b - 1b - 2b - M	13,4	
11:	S - 3b - 8s - 4s - M	13,5	
12:	S - 6s - 2s - 8b - 1s - M	15.8	
13:	S - 4s - 2s - 8b - 1s - M	13,2	
14:	S - 4b - 8b - 3s - M	13,5	
15:	S - 2b - 5b - 1s - 8s - 1s - M	19,0	
16:	S - 3b - 8b - 3s - M	13,0	
17:	S - 2b - 8s - 3b - 8b - 1s - M	13,5	
18:	S - 3b - 8b - 1s - M	10.8	

11. STARTLINJE

- 11.1 **Startlinjen** er mellom en **rød-orange rund bøye** ved startlinjens **styrbord** ende og **flaggbøye** ved **babord** ende.
- 11.2 Startbåt vil ligge på startlinjens forlengelse ved styrbord ende. Siktelinjen for startlinjen går over begge bøyene.
- 11.3 Startlinjen skal krysses i retning mot første merke i løpet. Avhengig av vindretning og retning til første merke i løpet, kan startlinjen dreies i forhold til den inntegnede startlinje på kartet.



12. STARTEN

- 12.1 Kappseilasene startes ved å bruke regel **26**. **Varselsignal** vil bli gitt **5 minutter** før startsignalet.
- 12.2 **Startintervall**: Ved flere starter etter hverandre vil startene foregå med **10 minutters** mellomrom.
- 12.3 Klassene starter i rekkefølge som angitt i dokumentet: **Startliste**: Klasser, Klasseflagg, Startgrupper, Startrekkefølge (se stevnets regattaside under fanen «FOR DELTAGERNE»).
Flere klasser kan startes i samme start.
- 12.4 En båt som seiler i startområdet, men som **ikke starter** innen **10 minutter** etter dens startsignal, vil bli oppført med **DNS** i resultatlisten. Dette endrer regel 35 og Appendiks A.

13. TILBAKEKALLING

- 13.1 Signal om **individuell tilbakekalling** vil bli gitt i henhold til kappseilingsregel **29.1**.
- 13.2 Signal om **generell tilbakekalling** vil bli gitt i h.h.t. kappseilingsregel **29.2**.

14. ANNULLERING

Når signal om annullering er gitt, i henhold til kappseilingsregel **32** – flaggene **"N" over "H"** eller **"N" over "A"**, vil det ikke bli gitt noen videre signaler på land. Men alle påmeldte båter vil få tilsendt melding (via e-post etc.) om hvorvidt seilasen, ved en senere anledning, vil bli seilt om igjen eller ikke. Se eventuell melding utlagt på stevnets regattaside.

15. AVKORTING AV LØPET

- 15.1 Seilasen kan avkortes **ved et merke** i løpet. Signal om avkorting gis i henhold til kappseilingsreglens "Signaler for seilas", flagg **"S"**.
- Vises **"S" alene**, gjelder avkorting **alle klasser**, som ennå ikke har rundet eller passert avkortingsmerket.
- Vises **"S"** sammen **med klasseflagg**, gjelder avkorting bare for den/de klasse/r som klasseflagget/ene angir.
- 15.2 Når løpet **avkortes**, ved
- et **utlagt merke** i løpet, skal båtene fullføre over **mållinje** mellom merket og stang som viser flagg S på komitebåt (Regel 32.2(a)),
eller
 - en **øy, holme** eller **skjær**, som er definert som et **merke i løpet**, vil det bli lagt ut en rund bøye ved øyen/holmen/skjæret for å erstatte "merket". Båtene skal da fullføre over **mållinje** mellom merket og stang som viser flagg S på komitebåt (Regel 32.2(a)).
Skulle komitebåt mislykkes i å legge ut "erstattingsmerke" ved øyen/holmen/skjæret, fullfører båtene ved å seile mellom øyen/holmen/skjæret og komitebåt med flagg S.

16. MÅLLINJE OG MÅLPASSERING

- 16.1 Ved **fullt løp** benyttes startlinjen som mållinje. **Rund bøye** ved mållinjens **babord ende** og **flaggbøye** ved mållinjens **styrbord ende**. Siktelinjen for mållinjen går over begge bøyene. Båtene fullfører ved å skjære mållinjen i retning fra siste merke i løpet. Målbåt vil ligge ved mållinjens babord ende. Avhengig av vindretning og retning fra siste merke i løpet, kan mållinjen dreies i forhold til den inntegnede mållinje på kartet.
- 16.2 Skulle et av mållinjemerke mangle, og det ikke er tid til å legge ut et nytt merke, vil i stedet komitebåt fungere som mållinjemerke. Siktelinjen vil da være mellom det gjenværende mållinjemerket og en stang med signalflegg **"M"** på komitebåt.
- 16.3 Ved målplassering, eller umiddelbart etter målplassering, skal båtene sørge for at deres seilnummer kan leses av måltager.



17. ANNEN STRAFF, TOTØRNSTRAFF

Ved brudd på en regel i kappseilingsreglene **Del 2**, gjelder **totørnstraff** (RRS 44.1).

18. MAKSIMALTID

Seilasen avblåses **kl. 18:30**. Båter som **ikke** har gått i mål innen denne tid noteres som ikke fullført (**DNF**). Dette endrer kappseilingsregel 35.

19. BRYTE LØPET

Båter som kappseiler skal ikke føre nasjonalflagg.

Båter som bryter løpet skal snarest mulig sørge for at regattaledelsen underrettes, de skal om mulig føre nasjonalflagget og de skal ikke krysse mållinjen.

20. KORRIGERT TID

I NOR Rating klasser beregnes korrigeret tid etter metoden "Tid på tid".

22. HENSYN TIL NYTTETRAFIKK

Deltagende båter **skal** vise hensyn til nyttetraffikk. Det gjøres særlig oppmerksom på fergen mellom Krokeide og Austevoll, samt Danskebåten. Disse skal ikke sjeneres på noen måte. Manglende hensyn kan medføre diskvalifikasjon, kfr. sjøveisreglene.

23. PROTESTER

23.1.1 Båter som akter å protestere, må umiddelbart etter målpassering, eller senest innen en time etter at siste båt har fullført eller har trukket seg fra løpet, sende SMS-melding til regattaledelsen (mob. 480 06 962) om at protest kan bli innlevert. Angi seilnummer på den protesterende og den påprotesterte båt.

23.1.2 Skriftlig protest må være innlevert til regattaledelsen senest søndag 1. oktober kl. 1800 på e-post til: regatta@mildebatlag.org.

23.2 Protestskjema finnes på stevnets regattaside under fanen «**FOR DELTAGERNE**». Intet protestgebyr.

24. PROTESTBEHANDLING

Eventuell protestbehandling vil finne sted i Mildnøstet tirsdag 3. oktober kl. 19.00. Eventuelt kan protestkomiteen fastsette en senere dato og klokkeslett.

25. PREMIER

25.1 MB mannskapspremiering til 1/3 av de deltagende båter i hver klasse.

25.2 HSK setter opp vandrepokal til beste forening i trimfinalen. Beste forening beregnes ut fra en poengsammenstilling av de best plasserte båter i alle klasser.

26. PREMIEUTDELING

Premieutdeling foretas senere ved et av HSK sine seilerkro-arrangement til høsten. Nærmere informasjon vil bli gitt senere.

27. ANSVAR

Deltagere i regattaen deltar ene og alene på eget ansvar. Se regel 4 - Avgjørelse om å kappseile. Den organiserende myndighet vil ikke akseptere noe ansvar for skade på materiell eller person eller dødsfall inntruffet i forbindelse med stevnet, verken før, under eller etter regattaen.

All navigering skjer på båtens eget ansvar.



28. FORSIKRING

Hver deltagende båt skal være forsikret med gyldig ansvarsforsikring.

29. REGATTAKONTOR

Regattakontoret, i 2. etg. i Mildenøstet, er **åpent** til følgende tider:

Fredag 29. sept. kl. 18.00 – 20.00.

Lørdag 30. sept. kl. 09.00 – 10.00.

Etter seilasen er regattakontoret åpent til en time etter protestfristens utløp.

Tlf.: **55 99 15 30** (kun i åpningstiden)

Mobil. Regattasjef: **480 06 962**

NB! **Kun henvendelser vedrørende** personskade eller savnede personer, båter som har brutt seilasen eller er savnet, eller andre forhold som direkte har med seilernes og båtenes sikkerhet å gjøre.

Regattaledelsen **svarer ikke** på henvendelser vedr. resultater. Slike opplysninger, samt informasjon om protester, finnes på regattaens offisielle oppslagstavle på Mildenøstet, foruten at de publiseres på internett på regattasiden hos SailRaceSystem.

<<< **G O D S E I L A S** >>>