

Seilingsbestemmelser

Norgesmesterskap

Shorthanded i Son

30. september – 1. oktober 2017

Organiserende myndighet:

**Soon Seilforening
Storgt. 29b, 1555 SON
Tlf: 911 40 519**

Epost: kontoret@soonsf.no

1. Regler
 - 1.1 Regattaen vil være underlagt reglene slik de er definert i Kappseilingsreglene 2017-2020.
 - 1.2 NSFs regler for Norgesmesterskap gjelder
 - 1.3 NSFs og NIFs generelle bestemmelser for barneidrett, lisens, reklame, doping og rett til å delta vil gjelde for stevne.
 - 1.4 NOR Rating klasseregler vil gjelde.
 - 1.5 Det seiles etter Special Regulations for Inshore Racing. Tidligere OSR sikkerhetskategori 5.
 - 1.6 Samme besetning skal seile i alle seilaser, men forandring kan foretas hvis viktige grunner foreligger. Slik forandring må godkjennes av protestkomiteen på forhånd, og skal bare godkjennes hvis den ikke gir båten en fordel sammenlignet med besetningen før forandringen.
 - 1.7 Regel 52 er endret slik at el. vinsj og autopilot er tillatt.
 - 1.8 Ved uoverensstemmelser mellom Kunngjøringen og Seilingsbestemmelsene, gjelder Seilingsbestemmelsene

- 2 Beskjeder til deltagere
 - 2.1 Beskjeder til deltagere vil bli slått opp på den offisielle oppslagstavlen som er ved Klubbhuset til Soon Seilforening, rett til venstre for kiosken i 1. etg.
 - 2.2 På vannet blir deltakerne informert på VHF kanal 72. Mangel på informasjon over VHF gir ikke grunnlag for protest eller godtgjørelse.

- 3 Endringer i Seilingsbestemmelsene
 - 3.1 Endringer i Seilingsbestemmelsene vil bli slått opp før kl 09.00 samme dag de trer i kraft. Endringer i tidsprogrammet for seilasene vil bli slått opp før kl 20.00 dagen før de trer i kraft.

- 4 Signaler på land
 - 4.1 Signaler på land vil bli gitt ved signalmasten som er plassert ved kanten av bryggen, til venstre for utgangen til moloen til Soon Seilforening.
 - 4.2 Når flagg AP vises på land erstattes «1 minutt» med «ikke mindre enn 60 minutter» i seilassignalet AP. Båtene anmodes om ikke å forlate havnen før AP er tatt ned.

- 5 Tidsprogram
 - 5.1 Tidsprogram før seilasene:
 - 5.1.1 29. september registrering, Soon Seilforening kl 18.00-20.00
 - 5.1.2 30. september registrering, Soon Seilforening kl 08.30-10.00
 - 5.1.3 30. september åpning og skippermøte, Soon Seilforening kl 09.00
 - 5.2 Tidsprogram for seilasene
 - 5.2.1 30. september første varselsignal kl.11.00, inntil 4 seilaser, fordelt på bane- og distanseseilas.
 - 5.2.2 17. september første varselsignal kl.11.00, inntil 4 seilaser, fordelt på bane- og distanseseilas.
 - 5.3 Antall seilaser: Det vil bli forsøkt seilt maksimalt 8 seilaser over to dager.
 - 5.4 Dersom det er blitt gjennomført 4 seilaser eller flere, vil det ikke bli gitt noe varselsignal om seilas etter kl. 15.00 søndag. Uavhengig av antall seilaser vil det ikke bli gitt noe varselsignal om seilas etter kl. 16.00 søndag.

- 6 Klasseflagg
 - 6.1 Klasseflagg Liten klasse: Signalflegg «E»
 - 6.2 Klasseflagg Stor klasse: Signalflegg «F»

- 7 Baneområde
 - 7.1 Vedlegg 1 viser baneområdet
 - 7.2 Mesterskapet baneseilaser seiles syd av Bile, vest av Jeløy og Nord av Gullholmen.
 - 7.3 Mesterskapets distanseseilaser seiles på området Breiangen, med Gullholmen som begrensing i sør og Filtvedt som begrensning i nord.

- 8 Løpene
 - 8.1 Vedlegg 2 viser løpene på baneseilas og rekkefølgen merkene skal passeres i og hvilken side man skal ha hvert merke på.
 - 8.2 Banekart for distanseseilas viser oversikt over hvilke baner som kan brukes.
 - 8.3 For å angi at neste seilas er en distanseseilas vil Signalflegg «D»

- 9 Merker
 - 9.1 Merkene for baneseilas er beskrevet i Vedlegg 2

- 10 Registrering av båter på sjøen
 - 10.1 Før første start hver dag skal alle båter passere aktenom startbåt for styrbords haler ikke mer enn 50 meter unna. Unnløtelse av dette kan medføre DNS for den aktuelle dagen. Dette er en del av sikkerhetsopplegget under stevnet. (DP)

- 11 Starten
 - 11.1 Seilasene startes ved å bruke RRS 26 med varselsignalet 5 minutters før start.
 - 11.2 Startlinjen vil være mellom oransje bøye ved babord ende og oransje flagg på komite båt.
 - 11.3 En båt som starter senere enn 5 minutter etter startsignal vil bli scoret DNS (startet ikke) uten en høring. Dette endrer RRS A4 og A5.

- 12 Endre neste legg av løpet
 - 12.1 Merkene vil ikke bli flyttet etter startsignal.

- 13 Mål
 - 13.1 Mållinjen vil være mellom oransje bøye ved styrbord ende av mållinjen og blått flagg på komite båt.
 - 13.2 Når signalflegg «R» vises ved målgang er det ingen flere seilaser denne dagen.

- 14 Straffesystem
 - 14.1 RRS 44,1 er endret slik at totørnstraff er erstattet med en entørnstraff.

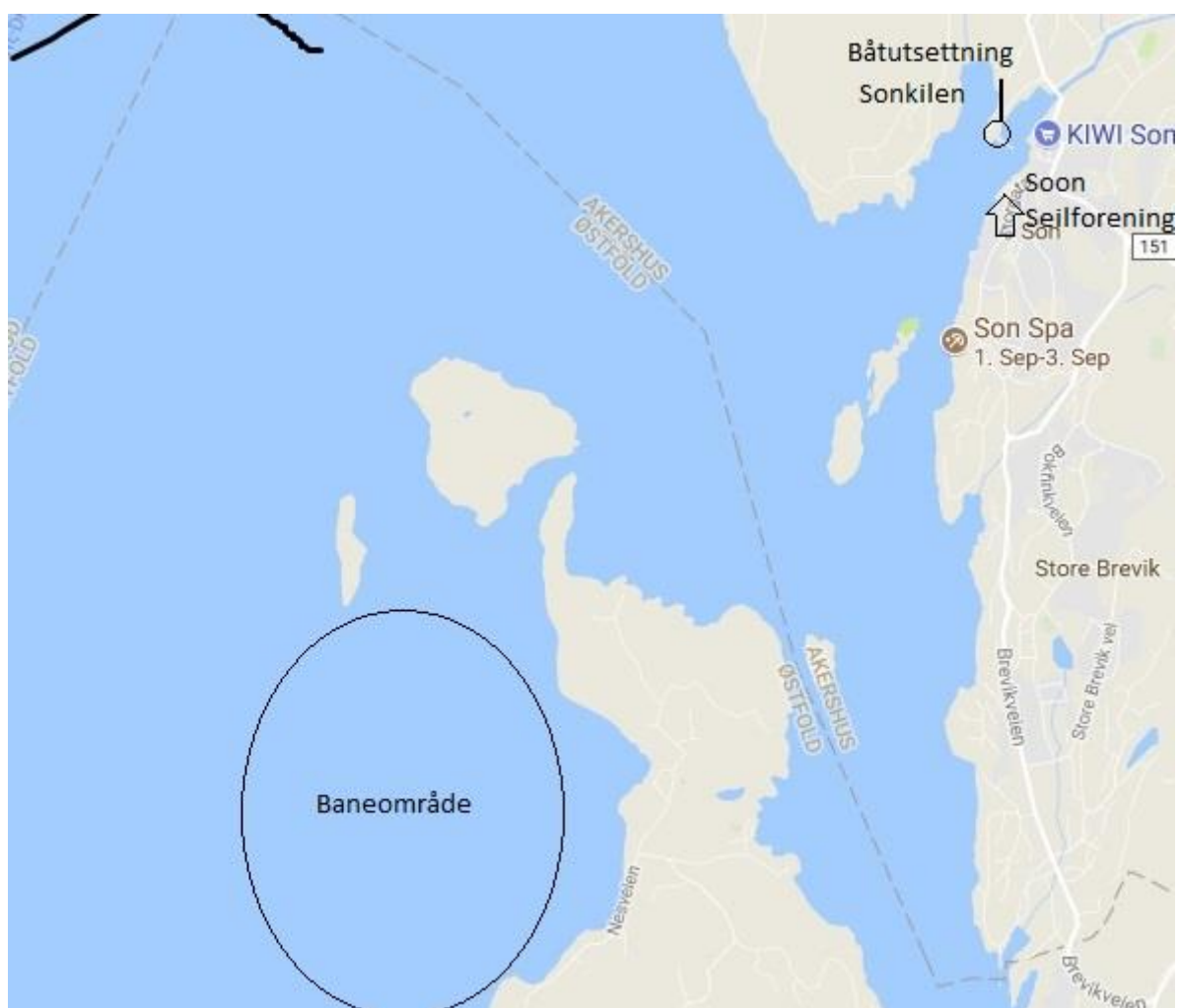
- 15 Maksimal og idealtid
 - 15.1 Baneseilas

	Maksimaltid	Idealtid
	90 minutter	60 minutter

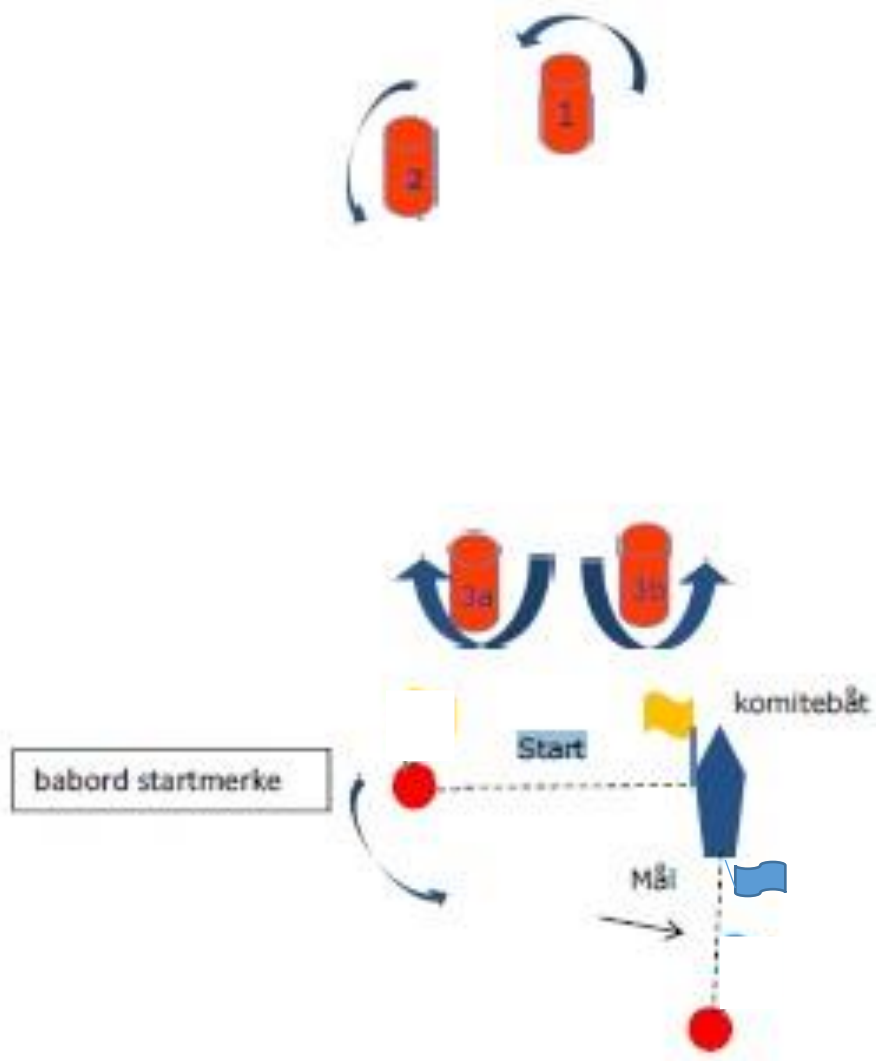
- 15.2 Baneseilas: Båter som ikke har fullført innen 45 minutter etter den første båten som har seilt løpet på baneseilas og fullført noteres som DNF (Fullførte ikke) uten en høring. Dette endrer RRS 35, A4 og A5.
 - 15.3 Distanseseilas: Båter som ikke har fullført innen 90 minutter etter den første båten som har seilt løpet på baneseilas og fullført noteres som DNF (Fullførte ikke) uten en høring. Dette endrer RRS 35, A4 og A5.
- 16 Protester og søknader om godtgjørelse
- 16.1 Protestskjemaer fås på regattakontoret som er i klubbhuset til Soon Seilforening. Protester og søknader om godtgjørelse eller gjenåpning skal leveres der innen protestfristen.
 - 16.2 Protestfrist er 90 minutter etter at siste båt har gått i mål ved dagens siste seilas.
 - 16.3 Beskjeder vil bli slått opp innen 30 minutter etter protestfristen utløp for å underrette deltagere om høringer hvor de er parter eller nevnt som vitner. Høringene vil foregå i protestrommet, som ligger i klubbhuset til Soon Seilforening, og starter som angitt på oppslagstavlen.
 - 16.4 Beskjeder om protester fra regattakomiteen, teknisk komite eller protestkomiteen vil bli slått opp for å underrette båter under RRS 61.1(b).
 - 16.5 Brudd på bestemmelsene 18, 21, 23, 25, 26 og 27 gir ikke grunn for en protest fra en båt. Dette endrer RRS 60,1(b).
 - 16.6 På den siste programfestede dagen for seilaser skal en søknad om godtgjørelse basert på en protestkomiteavgjørelse leveres senest 30 minutter etter at avgjørelsen ble slått opp. Dette endrer RRS 62,2.
- 17 Scoring
- 17.1 Appendix A gjelder.
 - 17.2 Minimum 4 seilaser må fullføres for at det skal være et gyldig Norgesmesterskap.
 - 17.3 Strykninger
 - 17.3.1 Når færre enn 5 seilaser har blitt fullført, vil en båts score for serien være dens totale poengsum
 - 17.3.2 Når fra og med 5 til og med 8 seilaser har blitt fullført, vil en båts score for serien være dens totale poengsum minus dens dårligste poeng.
- 18 Sikkerhetsbestemmelser
- 18.1 En båt som trekker seg fra en seilas skal underrette regattakomiteen så snart som mulig. (DP)
- 19 Bytte av besetning eller utstyr
- 19.1 Bytte av deltagere vil ikke tillattes uten skriftlig forhåndsgodkjennelse fra protestkomiteen. (DP)
 - 19.2 Bytte av skadet eller tapt utstyr vil ikke tillates uten at det er godkjent av protestkomiteen. Søknad om bytte skal forelegges komiteen ved første rimelige anledning. (DP)
- 20 Utstys- og målerkontroller
- 20.1 Et medlem av regattakomiteen eller teknisk komite kan gi beskjed på vannet til et antall båter om at de skal fremstilles for kontroll når de kommer på land.

- 21 Stevnereklame
21.1 Båter skal vise stevnereklame levert av den organiserende myndighet.
- 22 Komitebåter
22.1 Komitebåter vil føre hvitt flagg
22.2 Dommerbåter vil føre signalflagg J
- 23 Supportbåter
23.1 Lagledere, trenere og annet hjelpepersonell skal være utenfor områder der båter kappseiler i tiden fra klarsignalet for seilassen til alle båter har fullført eller gått ut av løpet eller regattakomiteen har gitt signal om en utsettelse, generell tilbakekalling eller annullering. (DP)
- 24 Sjøppel
24.1 Sjøppel og annet avfall tas med tilbake til land og kastes i søppelkonteiner ved klubbhuset til Soon Seilforening.
- 25 Restriksjoner på å ta båter på land
25.1 Båter skal ikke tas på land i løpet av regattaen annet enn med, og i samsvar med betingelsene i, skriftlig forhåndstillatelse fra regattakomiteen. (DP)
- 26 Dykkerutstyr og plastbassenger
26.1 Undervannspusteutstyr og plastbassenger eller lignende skal ikke brukes rundt båter mellom klarsignalet for første seilas og slutten av regattaen. (DP)
- 27 Radiokommunikasjon
27.1 Unntatt i en nødsituasjon skal en båt som kappseiler ikke sende lyd- eller datameldinger, og den skal ikke motta lyd- eller datakommunikasjon som ikke er tilgjengelig for alle båtene. (DP)
- 28 Premier
28.1 NSF's NM-medaljer, gull, sølv og bronse vil bli tildelt seilerne som blir henholdsvis nr. 1, 2 og 3.
28.2 En tredjedels premiering
- 29 Ansvarsfraskrivelse
29.1 Deltagere i regattaen deltar ene og alene på eget ansvar. Se RRS 4, Avgjørelse om å kappseile. Den organiserende myndighet vil ikke akseptere noe ansvar for skade på materiell eller person eller dødsfall inntruffet i forbindelse med, før, under eller etter regattaen.
- 30 Forsikring
30.1 Hver deltagende båt skal være forsikret med gyldig ansvarsforsikring.

Vedlegg 1



Vedlegg 2



Løpsbeskrivelse

Løp 1: Start - 1 - 2 - Babord startmerke - mål

Løp 2: Start - 1 - 2 - (3a-3b) - 1 - 2 - Babord startmerke - Mål

Løp 3: Start - 1 - 2 - (3a-3b) - 1 - 2 - (3a-3b) - 1 - 2 - Babord startmerke - Mål

Tallstandard:

1

2

3

Beskrivelse av merkene:

- Merkene 1, 3a, og 3b vil være store gule sylinder bøyer
- Merkene 2 vil være oransje bøye, dette skal ligge litt høyere mot vinden enn merke 1.
- Startmerke vil være en oransje bøye.
- Målmerke vil være oransje bøye.
- Merke 1, 2, og babord startmerke skal holdes til babord ved runding.
- Båtene skal passere mellom Merke 3a og 3b i retning av kursen fra forrige merket.