



# Seilingsbestemmelser

5-6 mai 2018 for

Yngling, Melges 24, Express og X-35

## 1 REGLER

- 1.1 Regattaen vil være underlagt reglene slik de er definert i *Kappseilingsreglene 2017-2020*
- 1.2 Klassereglene for de ulike klassene vil gjelde.
- 1.3 Kappseilingsregel A4 og A5 samt regel 35 og 44.1 er endret. Se punkt 11.3, 14 og punkt 15.3
- 1.4 Regattaens kunngjøring og disse seilingsbestemmelsene.

## 2 BESKJEDER TIL DELTAGERE

Beskjeder til deltagerne vil bli slått opp på den offisielle oppslagstavlen som er på veggen ved inngangen til ASF`s nye klubbhus.

## 3 ENDRINGER I SEILINGSBESTEMMELSENE

Eventuelle endringer i seilings-bestemmelsene vil bli oppslått før kl. 09.00 samme dag de trer i kraft, bortsett fra at eventuelle forandringer i tidsprogrammet for seilasene vil bli oppslått før kl. 20.00 dagen før de trer i kraft.



## **4 SIGNALER PÅ LAND**

- 4.1** Signaler på land vil bli gitt på flaggstangen ved Brygge A på ASF.
- 4.2** Når flagg AP vises på land skal '1 minutt' erstattes med 'ikke mindre enn 45 minutter' i seilassignalet AP.

## **5 TIDSPROGRAM FOR SEILASENE**

- 5.1** Planlagt tid for varselsignalet for første seilas begge dager er kl. 11.00
- 5.2** Det seiles inntil 5 seilaser pr. dag
- 5.3** For å påkalle båtenes oppmerksomhet om at en seilas eller serie av seilaser snart vil begynne, vil det oransje startlinjeflagget vises med ett lydsignal minst tre minutter før et varselsignal blir gitt.
- 5.4** Ikke noe varselsignal vil bli gitt etter kl. 14.30 på regattaens siste dag.

## **6 KLASSEFLAGG**

Følgende klasseflagg benyttes:

**Klasse**    **Flagg**

**Yngling**    Flagg med Yngling logo

**Melges**    Flagg med Javacup logo (Sort m/hvit logo)

**Ekspress**    Klasseflagg D

**X-35**        Klasseflagg E

## **7 BANEOMRÅDER**

Baneområdet vil være Haugelandsosen. Se Tillegg. 1



---

## **8 LØPENE**

- 8.1** Diagrammene i Tillegg 2 viser løpet, rekkefølgen merkene skal passeres i og hvilken side man skal ha hvert merke på. Den omtrentlige løpslengden vil være ca. 40 min.
- 8.2** Senest ved varselsignalet vil regatta-komiteen vise omtrentlig kompassretning på første legg.

## **9 MERKER**

- 9.1** Merke 1, er en gul sylinderbøye.
- 9.2** Start- og målmerkene vil vær røde trekantbøyer

## **10 OMRÅDER SOM ER HINDRINGER**

Deltagende båter skal holde godt klar av all aktivitet ved Hanøytangen verft.

## **11 STARTEN**

- 11.1** Seilasene startes ved å bruke regel 26.
- 11.2** Båter hvis varselsignal ikke har blitt gitt skal holde seg unna startområdet under startsekvensen for andre seilaser.
- 11.3** En båt som starter senere enn 4 minutter etter sitt startsignal vil bli scoret DNS (startet ikke) uten en høring. Dette endrer regel A4.

## **12 ENDRE NESTE LEGG AV LØPET**

- 12.1** For å endre neste legg av løpet vil regattakomiteen legge et nytt merke (eller flytte mållinjen) og fjerne det opprinnelige merket så snart som praktisk mulig. Når et nytt merke erstattes ved en senere endring, blir det erstattet med et opprinnelig merke.



---

### **13 MÅL**

Mållinjen vil være mellom de to samme bøyene som marker startlinje.

### **14 STRAFFESYSTEM**

For alle klassene er regel 44.1 endret slik at totørnstraffen er erstattet med en entørnstraff.

### **15 MAKSIMAL- OG IDEALTIDER**

**15.1** Maximaltid til første merke er 30 min.

**15.2** Hvis ingen båt har passert Merke 1 innen tidsfristen for Merke 1, vil seilasen bli annullert.

**15.3** Båter som ikke fullfører innen 20 min etter den første båten som har seilt løpet og fullført noteres som DNF (Fullførte ikke) uten en høring. Dette endrer reglene 35, A4 og A5.

### **16 PROTESTER OG SØKNADER OM GODTGJØRELSE**

**16.1** Protestskjemaer fås på regattakontoret, som befinner seg ved ASF`s nye klubbhus. Protester og søknader om godtgjørelse eller gjenåpning skal leveres der innen den relevante tidsfristen.

**16.2** For hver klasse gjelder at protestfristen er det som er senest av enten 60 minutter etter at siste båt har fullført dagens siste seilas, eller at regattakomiteen gir signal om ingen flere seilaser den dagen.

**16.3** Beskjed om protester vil bli slått opp innen 30 minutter etter protestfristens utløp for å underrette deltagere om høringer hvor de er parter eller er nevnt som vitner.

### **17 POENGBEREGNING**

**17.1** Systemet for poengberegning er lavpoengsystemet.

**17.2** 1 seilas må fullføres for at det skal være en gyldig serie.



**17.3** (a) Når færre enn 4 seilaser har blitt fullført, vil en båts poeng for serien være dens totale poengsum.

(b) Fra 4 seilaser har blitt fullført, vil en båts poeng for serien være dens totale poengsum minus dens dårligste poeng.

**17.4** For Melges 24 inngår resultatet fra regattaen i rankingen som Akt 1 i Java Cup.

## **18 SIKKERHETSBESTEMMELSER**

En båt som trekker seg fra en seilas skal underrette regattakomiteen så snart som mulig på mobil 91848527/97186890 eller ved å prae startfartøy.

## **19 KOMITEBÅTER**

Komiteebåter vil være merket med ASF Vimpel.

## **20 RESTRIKSJONER PÅ Å TA BÅTER PÅ LAND**

Kjølbåter skal ikke tas på land i løpet av regattaen annet enn med, og i samsvar med betingelsene i, skriftlig forhånds-tillatelse fra regattakomiteen.

## **21 DYKKERUTSTYR OG PLASTBASSENGER**

Undervannspusteutstyr og plastbassenger eller lignende skal ikke brukes rundt kjølbåter mellom klarsignalet for første seilas og slutten av regattaen.

## **22 PREMIER**

Det vil bli foretatt 1/3 premiering av deltagende båter i en klasse.

## **23 ANSVARFRASKRIVELSE**

Deltagere i regattaen deltar ene og alene på eget ansvar. Se regel 4, Avgjørelse om å kappseile. Den organiserende myndighet vil ikke akseptere noe ansvar for skade på materiell eller person eller dødsfall inntruffet i forbindelse med, før, under eller etter regattaen.



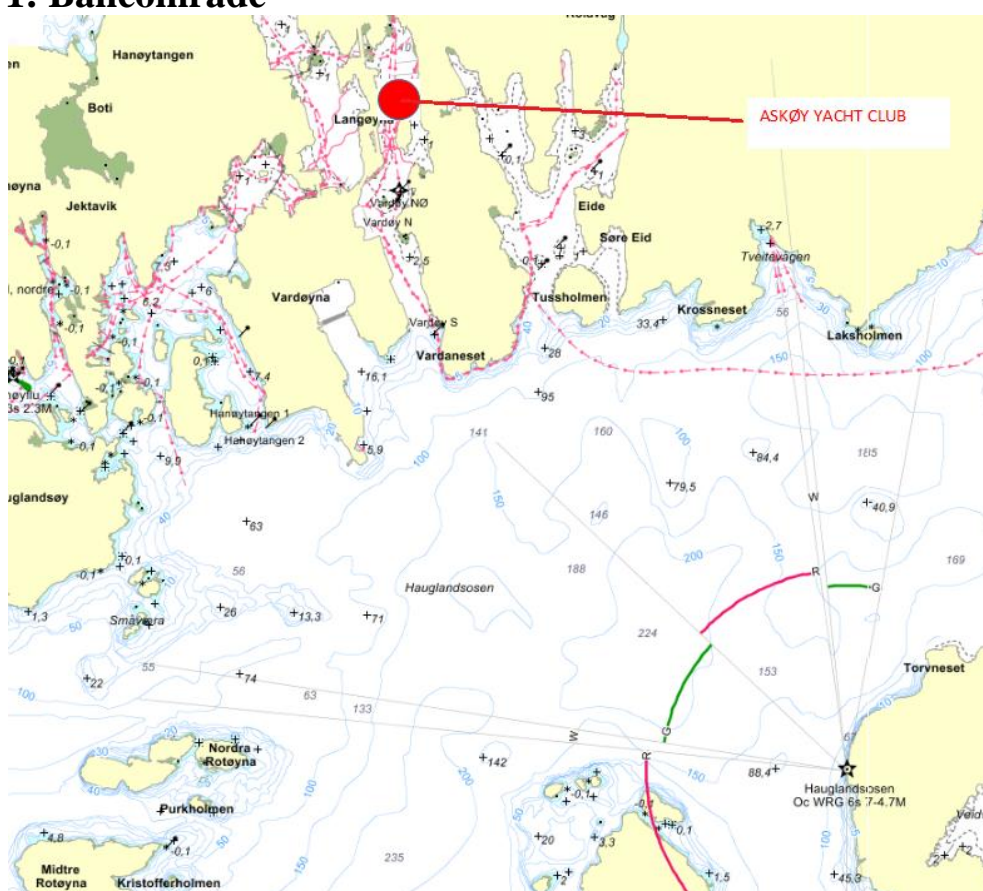


## 24 FORSIKRING

Hver deltagende båt skal være forsikret med gyldig ansvarsforsikring.

**God seilas!**

### Tillegg 1: Baneområde





## Tillegg 2

**Løp: Start - 1B - Gate - 1B - Mål**

