



Seilingsbestemmelser

HC 3 for Laser og Brett i Ran Seilforening 9. juni

Brett Rekrutt har egne seilingsbestemmelser

1. Regler

1.1. Regattaen vil være underlagt reglene slik de er definert i *Kappseilingsreglene 2017-2020*.

1.2. Aktuelle klasseregler

1.3. Hordaland Seilkrets spesielle regler for Hordacup vil gjelde.

1.4. NSF's og NIF's generelle bestemmelser for barneidrett, lisens, reklame, doping og rett til å delta gjelder.

1.4.1. Brett Rekrutt seiler på egen bane. Seilerne kan få veiledning av trener under regatta. Seilerne vil ikke bli rangert, og det vil bli gitt lik premiering til alle.

2. Registrering

2.1. Båter som har rett til å delta skal fullføre påmeldingen ved registrering på regattakontoret i 1. etasje i klubbhuset

3. Beskjeder til deltakerne

3.1. Beskjeder til deltagerne vil bli slått opp på oppslagstavlen som er plassert ved inngangen til klubbhusets 1. etasje.

4. Endringer i Seilingsbestemmelsene

4.1. Eventuelle endringer i Seilingsbestemmelsene vil bli oppslått før kl. 0930 samme dag som de trer i kraft, bortsett fra eventuelle forandringer i tidsprogrammet som vil bli slått opp innen kl. 21.00 dagen før de trer i kraft.

5. Signaler på land

5.1. Signaler på land vil bli vist på flaggstang ved Klubbhuset.

5.2. Flagg «L», med ett lydsignal, betyr at oppslag er kommet på oppslagstavlen.

5.3. Når flagg AP vises på land skal «1. minutt» i regelen om Signaler for kappseilas erstattes med «ikke mindre enn 45. minutter».

6. Tidsprogram for seilasene

6.1. Registrering Lørdag 30. september kl. 10.00 – 11.00

6.2. Rormannsmøte 10:45




6.3. Første varselsignal Lørdag 30. september kl. 12:00

6.4. Det planlegges inntil 4 seilaser totalt

6.5. For å tilkalle oppmerksomhet om varselsignal, **kan** startbåt gi noen korte lydsignal før varselsignal blir gitt.

6.6. Ingen varselsignal vil bli gitt etter kl. 16.00

7. Klasseflagg

| Klasse | Klasseflagg | |
|---------------------------------------|---------------|---|
| Brett | Signalflagg T |  |
| Laser Standard | Signalflagg C |  |
| Laser Radial | Signalflagg D |  |
| Laser 4.7 | Signalflagg E |  |
| Brett Rekrutt | Signalflagg F |  |
| Ved fellesstart for alle Laserklasser | Signalflagg O |  |

8. Baneområdet

8.1. Baneområdet vil være i Hjeltefjorden (Bane 1.) utenfor Ran, Ettersundsosen (Bane 2.) eller Hauglandsosen (Bane 3).

Endelig informasjon om baneområdet som vil bli benyttet vil bli gitt på rormannsmøte. Se vedlegg A.

8.2. Brett Rekrutt vil seile på egen bane utenfor havnen i Ran Seilforening.

8.3. Seilasene kan bli flyttet til annen bane underveis dersom forholdene skulle tilsi det. Foreningsbåt med signalflagg "L" og klasseflagg vil vise vei.

9. Løpene

9.1. Diagrammene i vedlegg B viser løpene, rekkefølgen merkene skal passeres i og hvilken side man skal ha hvert merke på.

9.2. Tallstander 1, 2 eller 3 blir vist sammen med varselsignal for å signalisere hvilket løp som skal seiles.

9.3. Utenom ved start og målgang skal det seiles utenfor start-/mållinje

10. Merker

10.1. Merke 1, 2, 3 og 4 vil være sylinderformede gule blåser.

10.2. Startlinje være mellom knivflagg med Ran Seilforening skrevet på. Mållinje vil være mellom rund bøyer med blått flagg.

10.3. På rekrutt-banen vil det bli benyttet røde runde bøyer med flagg til start og målmerker.

11. Starten

11.1. Kappseilasene startes etter regel 26.

11.2. Startlinjen vil være mellom to merker som beskrevet i pkt. 10.

11.3. Båter hvis varselsignal ikke har blitt gitt, skal holde godt klar fra startområdet for startende klasse(r).

11.4. En båt som starter senere enn 4 minutter etter dens startsignal vil bli scoret DNS (startet ikke) uten en høring. Dette endrer reglene A4 og A5.

12. Endre neste legg av løpet

12.1. Endring av neste legg vil skje i henhold til regel 33.

13. Mål

13.1. Mållinjen vil være mellom to merker som beskrevet i pkt. 10.

14. Maksimaltider

14.1. Maksimaltidene er som følger:

| <i>Klasse</i> | <i>Merke 1 tidsfrist</i> | <i>Maksim altid</i> |
|---------------|--------------------------|-------------------------|
| Optimist A/B | 30 min | 80 min |
| Zoom8 | 30 min | 80 min |
| Laser | 30 min | 80 min |
| Brett | 30 min | 80 min |

14.2. Båter som ikke har gått i mål innen 20 minutter etter første båt i klassen er gått i mål, noteres som DNF («Fullførte ikke») uten en høring. Dette endrer reglene 35, A4 og A5.

15. AVKORTING

15.1. Signal om avkorting av løpet vil bli gitt ifølge regel 32.2 ved å vise signalflagg S ved et merke i løpet. Mållinjen vil da være som beskrevet i regel 32.2 (a).

15.2. Vises S alene gjelder avkorting alle klasser som ennå ikke har rundet merket. Vises S sammen med klasseflagg gjelder avkorting kun for den eller de klasser, hvis klasseflagg er vist.

16. Protester og søknader om godtgjøring

16.1. Båter som akter å protestere skal umiddelbart etter målgang og uten å ha vært i kontakt med andre, gi beskjed om dette til regattasjef som vil dele ut nummerert «Grønt protestkort» som skal leveres inn sammen med protestskjema.

16.2. Protestskjemaer fås på regattakontoret. Protester og søknader om godtgjørelse eller gjenåpning skal leveres der innen tidsfristen. For at protest skal behandles må "Grønt protestkort" leveres sammen med protestskjema.

16.3. For hver klasse gjelder at protestfristen er 60 minutter etter at siste båt har fullført dagens siste seilas.

16.4. Beskjeder om protester eller søknad om godtgjørelse vil bli slått opp innen 30 minutter etter protestfristens utløp for å underrette deltakerne om høringer hvor de er part eller nevnt som vitner. Høringene vil foregå i 1. Etasje i Ranheim, og starter som angitt på oppslagstavlen.

17. Poengberegning

17.1. Lavpoengsystemet i Appendiks A benyttes.

17.2. Når 3 eller færre seilaser har blitt gjennomført, vil en båts poengsum for serien være dens totale poengsum.

17.3. Når 4 seilaser har blitt fullført, vil en båts poeng for serien være dens totale poengsum minus dens dårligste poeng som strykes.

18. REKLAME

18.1. Utlevert reklame av den organiserende myndighet, skal klebes på og føres godt synlig på styrbord side av baugen.

19. Sikkerhetsbestemmelser

19.1. Foreninger som stiller med flere deltakere i en klasse, må stille med en sikringsbåt med mannskap pr. 4. deltaker.

19.2. En båt som trekker seg fra en seilas skal underrette regattakomiteen så snart som mulig.

20. Sjøppel

20.1. Båter skal ikke kaste søppel i vannet.

21. Radiokommunikasjon

21.1. Med unntak av i en nødsituasjon skal en båt verken sende radiomeldinger mens den kappseiler eller motta radiomeldinger som ikke er tilgjengelige for alle båtene. Denne restriksjonen gjelder også mobiltelefoner.

22. Premier

22.1. Premieutdelingen vil bli avholdt så snart som mulig etter siste seilas.

22.2. Det blir 1/3-dels premiering.

22.3. Premiering vil bli foretatt i henhold til Hordalands seilkrets regler for Hordacup.

23. Ansvarsfraskrivelse

23.1. Deltakere i regattaene deltar ene og alene på eget ansvar. Se regel 4 Avgjørelse om å kappseile. Den organiserende myndighet vil ikke akseptere noe ansvar for skade på materiell eller person eller dødsfall inntruffet i forbindelse med, før, under eller etter regattaen.

24. Forsikring

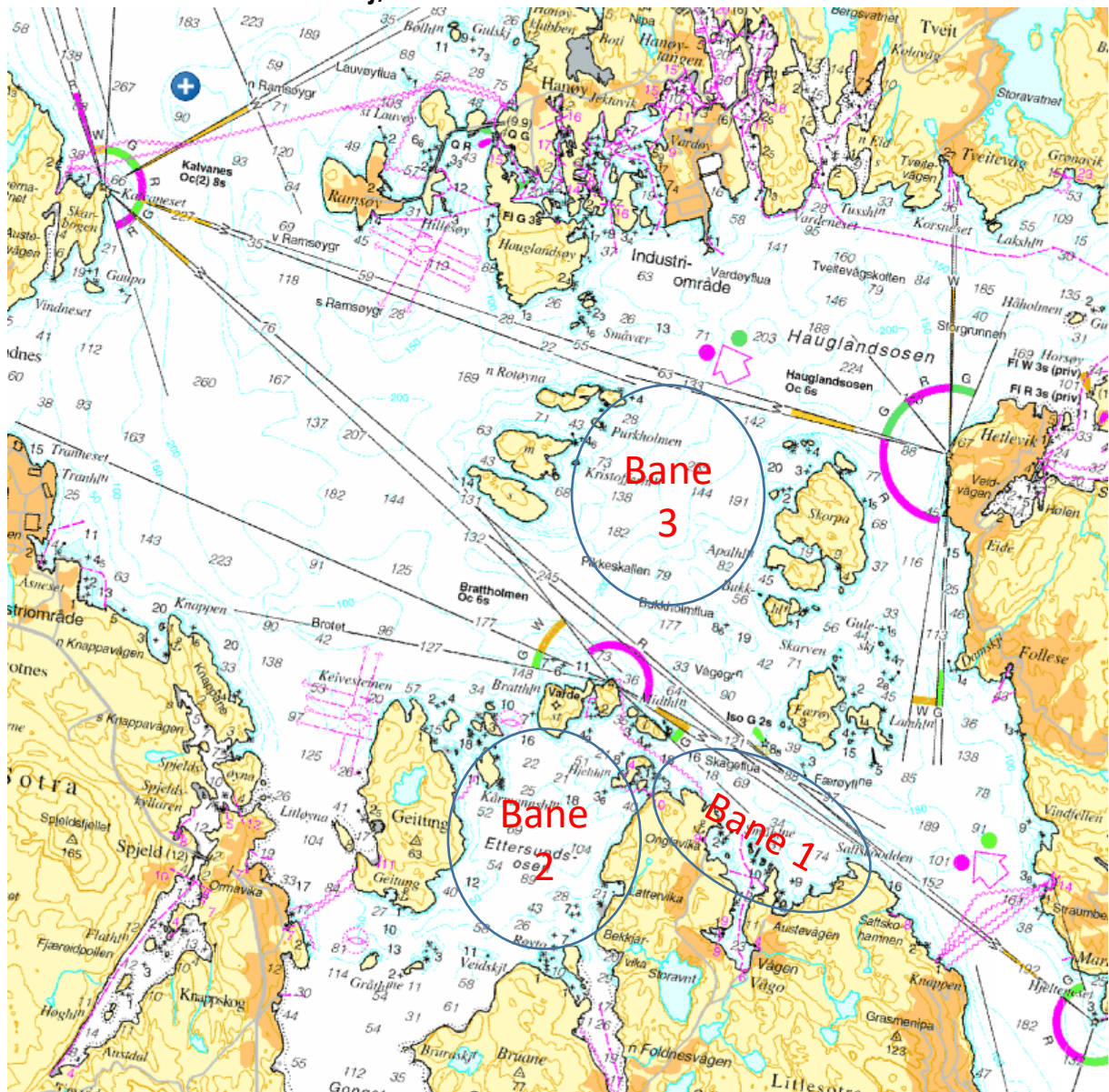
24.1. Hver deltakende båt skal være forsikret med gyldig ansvarsforsikring. Lisens inneholder gyldig forsikring.

Regattasjef for arrangementet er: Bjørn-Erik Knudsen Mobil: 918 80 318



God seilas!

Velegg A:
Baneområdene – kartutsnitt sjøkart nr 23



**Vedlegg B:
Banetypene**

Hovedbane – Laser og Brett

The diagram shows a track with four numbered points (1, 2, 3, 4) marked with yellow rectangles and blue curved arrows indicating movement directions. A central area contains a 'start' marker (two red vertical bars) and a 'mål' marker (two blue ovals). A blue arrow points upwards from the start area.

| | | |
|-------|--|-----------------------|
| Løp 1 | | Start-1-2-3-4-Mål |
| Løp 2 | | Start-1-2-3-2-3-4 Mål |

Bane Brett Rekrutt

The diagram shows a track with two numbered points (1, 2) marked with red circles and blue curved arrows indicating movement directions. A central area contains a 'Start / Mål' marker (two red circles connected by a dotted line) and a blue arrow pointing upwards.

| | | |
|-------|--|-------------------|
| Løp 1 | | Start-1-2-Mål |
| Løp 2 | | Start-1-2-1-2-Mål |