

SEILINGSBESTEMMELSAR – Stordmeisterskap Kyrkjespirseilasen 2018

Kyrkjespirseilasen (bane) og Håkonarseilasen (distanse) utgjer Stord Meisterskapet. Dette er seilingsbestemmelser for Kyrkjespirseilasen (bane).

1. REGLAR

Regattaen vil vere underlagt reglane slik dei er definert i *Kappseilingsreglane for 2017-2020*. Båtane skal tilfredsstille ISAF's reglar for kappseiling, Sikkerhetskategori 6.

2. KLASSER

- i. TUR-klasse
- ii. NOR-Rating låg < 0.921
- iii. NOR-rating høg < 0.921

Deltakelse i NOR rating forutsett gyldig NOR-rating målebrev på www.seiling.org kl. 12.00 fredag 17. august. Det blir ikke anledning til etteranmeldelse etter dette tidspunktet. Båtar utan gyldig NOR-rating målebrev pr dette tidspunkt blir automatisk flytta til TUR-klasse. Påmelding skjer på Seilmagasinet.no, link: <https://www.sailracesystem.no/regatta?regatta=3096>

3. START

Seilasene startes ved å bruke Kappseilingsregel 26. TUR-klasse og NOR-rating låg starter fyrst, NOR-rating høg sist. Det er 5 minutt mellom startane, dvs at varselsignal for neste start sammenfaller med startsignal fra foregående start. Startrekkefølgen blir: 1. TUR-klasse og NOR-rating låg, deretter 2. NOR-rating høg.

- 1. baneseilas
 - 1. varselsignal NOR-rating låg og TUR-klasse fredag 17.08 kl 17.55.
 - 1. varselsignal NOR-rating høg fredag 17.08.19 kl 1800 (sammenfaller med startsignal NOR-rating låg).
- 2. Baneseilas:
 - 1. startsignal 5 minutt etter at siste båt er i mål fra 1. seilas for NOR rating låg og tur-klasse.
 - NOR-rating høg startar 5 minutt etter NOR-rating låg og tur-klasse. Varselsignal for start sammenfaller med startsignal fra start for NOR rating låg og tur-klasse.

SEILINGSBESTEMMELSAR – Stordmeisterskap Kyrkjespirseilasen 2018

4. OFFISIELLE BESKJEDER / ENDRINGAR I SEILINGSBESTEMMELSANE

Beskjeder til deltakere og endringer i seilingsbestemmelsane vil kun bli lagt ut på regattaens nettside nevnt under pkt 2, under pkt «For Deltakerene». Kvar deltaker er sjølv ansvarleg for å sjekke denne sida seinast ein time før start. Meldingar seinare enn 1 time før start blir gitt muntleg til alle deltakerene i startområdet.

5. SIGNALER

For første båt vil det bli gitt startsignal i båt eller fra land i startområdet etter normal 5 minutters start med signal på 5. 4. 1, og 0 minutt til start (regel 26). Det blir ikke benyttet flagg i startprosedyren. Første startsignal 1755 (GPS-tid).

Tjuvstart vil bli markert med lydsignal for individuell tilbakekalling. Båt som tjuvstarter må returnere til startlinja og starte på nytt for å fri seg for tjuvstarten. Tjuvstart vil gi tidstillegg på 10 minutt dersom den er åpenbar og båten ikkje går tilbake.

6. KLASSEFLAGG

Det blir ikkje benyttet klasseflagg under baneseilasane.

7. LØP/START OG MÅLLINJER/MERKER

«Kyrkjespirseilasen» går rundt 3 blåser i Leirviksområdet.

Merke 1 : Gul bøye ved Naustholmen

Merke 2 : Gul bøye ved Ytstøy

Merke 3 : Gul bøye ved Leirvik

Start/mållinje : Storddøra og merke 3.

Det planlegges at det seiles 2 seilaser à 2 runder, men vil avhenge av vindforhold. Det seiles mot klokka og med babord runding om bøyer. Startlinje vert ei linje ytterkant av Storddøra avgrenset og merke 3.

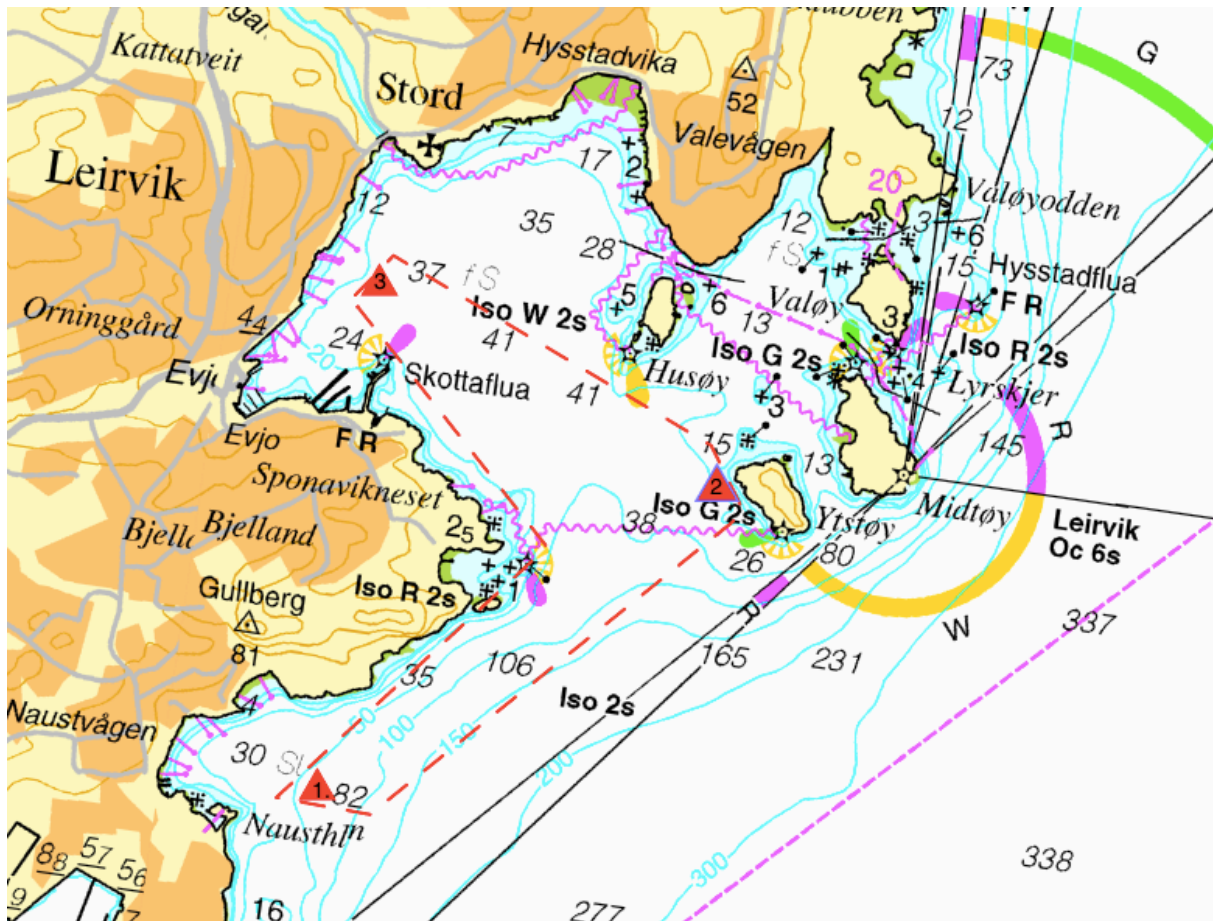
Det planlegges 2 runder per seilas. Løpet blir som følger:

1. Start/mållinje
2. Merke 1
3. Merke 2
4. Merke 3
5. Merke 1
6. Merke 2
7. Start/mållinje

Merk ! Man skal ikke runde merke 3 før målgang.

SEILINGSBESTEMMELSAR – Stordmeisterskap Kyrkjespirseilasen 2018

Arrangøren kan avkorte ved merke 3 og målgangen er da gjennom start/mållinjen som ordi-
nær mållinje. Avkortning er aktuelt dersom det er sannsynlig at siste båt vil gå i mål etter kl
20:30. Ved avkortning vises signalflagg «S» som markerer målgang ved Storddøra.



Det blir ikke startet ny seilas etter klokken 2000. Ein båt som startar seinare enn 10 minuttar
etter sitt starttidspunkt vil bli notert som DNS (Starta ikkje). Dette endrar regel A4.1.

Vi oppfordrer alle deltakere til å bruke Raceqs mobil app. <http://raceqs.com/regattas/66029>

8 MAKSIMALTID

Maksimaltiden er kl. 21:00. Båter som ikkje har fullført innan maksimaltida regnes for å ha
brutt løpet og vil bli oppført med DNF i resultatlisten. Dette endrar regel 35.

9. TA EN STRAFF, Regel 44.1

Ved brudd på en av kappseilingsreglene DEL 2, kan en båt ta STRAFF, ved å ta en EN-
TØRNSVENDING så snart som mulig etter hendelsen. Se regel 44.2.

SEILINGSBESTEMMELSAR – Stordmeisterskap Kyrkjespirseilassen 2018

10 PROTESTAR

Protestar skal leveres til regattansvarleg Ole M Ekeberg, 91745757 umiddelbart etter mål-
gang.

11 RESULTAT

TUR-klasse:

Det vert anslått eit måltal for båtar i TUR-klassen og dei delta på lik linje med NOR-rating,
men det er egen premiering i TUR-klassen.

NOR-rating klassen:

Sammenlagresultatet i Kyrkjespirseilassen teller en tredel inn i Stordmeisterskapet. Håkonar-
seilassen tel to tredelar. Poengberegning og evt poenglikhet blir håndtert etter lavpoengsys-
temet slik som beskrevet i Kappseilingsreglane for 2017-2020 appendiks A. Det vil ikke være
anledning til å stryke noen seilas.

12 SIKKERHETSBESTEMMELSAR

Ein båt som trekk seg frå seilassen skal underrette regattaansvarleg, Ole M Ekeberg på mobil
91745757 så snart som mogleg.

13 ANSVARFRASKRIVELSE

Stord seilforening fraskriver seg ethvert ansvar, direkte eller indirekte, for handlinger som
foretas i forbindelse med eller i tilknytning til gjennomføringen av foreningens sportslige ar-
rangementer

14 PREMIAR

Det vert 1/3 premiering i Stord Meisterskapet, overall. Vinnaren vert naturligvis Stord Meis-
ter i segling! Premiering av dette skjer på Premiefesten etter endt sesong.