

SEILINGSBESTEMMELSER

Onsdagsserie

og

Klubbmesterskap

for

Distanseseilas og Baneseilas

Sesongen 2019

Organiserende myndighet:

Asker seilforening

www.askerseil.no

1 REGLER

- 1.1 Regattaen vil være underlagt reglene slik de er definert i Kappseilingsreglene 2017 - 2020. For NOR Rating gjelder også NOR Rating Klasseregler 2019, dog slik at mannskapsbestemmelsene i klassereglene ikke gjelder. Regel 51 i Kappseilingsreglene endres slik at båter som er målt inn i NOR Rating med flyttbar vannballast eller svingkjøl kan benytte dette. For all annen ballast gjelder regel 51. Ved kun en eller to personer i båten er det tillatt å bruke autopilot. Dette endrer regel 52.
- 1.2 NSF's og NIF's generelle bestemmelser for lisens, reklame, doping og rett til å delta gjelder for serien.
- 1.3 Onsdagsregatta deles inn i et seriemesterskap som angitt i pkt. 5.1 (13 seilaser) hvor 9 seilaser er tellende (dvs. at det er anledning til fire strykninger dersom alle seilaser gjennomføres), og et klubbmesterskap. De 3 siste onsdagsregattaer teller som klubbmesterskap. I klubbmesterskapet er det to tellende onsdagsregattaer, dvs. at en onsdagsregatta kan strykes om alle tre gjennomføres.

2 BESKJEDER TIL DELTAGERE

- 2.1 Beskjeder til deltagerne vil bli kunngjort på Facebookgruppen Storbåtseiling i Asker seilforening.

Beskjeder til deltakere bli forsøkt gitt på VHF kanal 69 som et supplement til signaler gitt med flagg iht. reglene. Manglende eller feil i beskjed på VHF vil ikke gi grunnlag for godtgjørelse.

3 ENDRINGER I SEILINGSBESTEMMELSENE

- 3.1 Eventuelle endringer i seilingsbestemmelsene eller tidsprogrammet vil bli oppslått før kl 20.00 dagen før de trer i kraft.
- 3.2 I samarbeid med Nesodden Seilforeningen vil det bli søkt lagt til rette for fire «superonsdager» (to hver vår og høst) hvor flere seilforeninger slår sammen sine onsdagsregattaer og legger disse til et eget baneområde mellom de to foreninger. Superonsdager som arrangeres av Nesodden seilforening har start og baneområde utenfor Steilene. Superonsdager fremgår av tidsprogrammet nedenfor.

4 SIGNALER PÅ LAND

- 4.1 Det vil ikke bli gitt signaler på land.

5 TIDSPROGRAM FOR SEILASENE

5.1 Dato for seilasene:

- 08.mai Bane-seilas (på utlagte merker)
- 15.mai Distanse-seilas (på faste merker)
- 22.mai Bane-seilas
- 05.jun SUPERONSDAG baneseilas Asker Seilforening
- 12.jun Distanse- seilas
- 19.jun SUPERONSDAG baneseilas Nesodden Seilforening
- 26.jun Bane-seilas


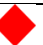

- 21.aug SUPERONSDAG baneseilas Asker Seilforening
- 28.aug Distanse-seilas
- 04.sep SUEPRONSDAG baneseilas Nesodden Seilforening
- 11.sep Bane-seilas – Klubbmesterskap
- 18.sep Distanse-seilas – Klubbmesterskap
- 25.sep Bane-seilas - klubbmesterskap

5.4 Det seiles en seilas hver seilingsdag.

5.5 Ikke noe varselsignal vil bli gitt etter klokken 20:00.

6 KLASSEINDELING OG KLASSEFLAGG

Serielseilasen seiles som en kombinert bane- og distanseseilas hvor 9 seilaser er baneseilaser og 4 distanseseilaser). Båter som ikke har eller vil anskaffe målebrev er velkomne til å starte sammen med øvrige klasser, men vil bli scoret sammen med tur-klassen etter rating satt av distanseseilas.

Båttype		Klasseflagg
Stor klasse (Nor rating \geq 0,98)		E 
Liten klasse (Nor rating $<$ 0,98)		F 
Tur klasse (NOR rating og uten målebrev)		G 

7 BANEOMRÅDER

Tillegg A viser baneområdets omtrentlige beliggenhet. Det er eget baneområde ved Steilene for Superonsdager arrangert av Nesodden Seilforening 19. juni og 4. september.

8 LØPENE

- 8.1** Diagrammene i tillegg B viser løpene, pølsebane, med omtrentlige vinkler mellom leggene, rekkefølgen merkene skal passeres i og hvilken side man skal ha hvert merke på.

9 MERKER

- 9.1** Merkene på baneseilas for alle klasser vil være gule oppblåsbare bøyer. Alle bøyer rundes om babord.

Distanseseilasen seiler på faste merker, se tillegg C.

- 9.2** Startmerket/målmerket vil være gul oppblåsbar bøye ved start-/målåst. Se vedlegg B, diagrammet.

10 STARTEN

10.1 Dummystart

Det vil bli arrangert en dummystart samlet for alle klasser. Varselsignal for dummystarten vil være klokken 18:15 (Superonsdag kl 18.45). Det vises flagg Q for dummystart sammen med aktuelle klasseflagg.

Dummystarten startes ved å bruke regel 26.

Dummystarten vil bli annullert etter ca 2 minutter seiling ved at startbåt viser flagg N.

10.2 Ordinær start av klassene

Etter avblåst dummystart vil ordinær start av klassene gjennomføres ved å bruke regel 26. Første varselsignal for ordinære klassestarter vil være kl 18.30 (Superonsdag kl 19:00).

- 10.3** Startlinjen vil være mellom gul oppblåsbar bøye på barbord ende og North Sails flagg om bord i startbåt styrbord ende.

- 10.4** Båter hvis varselsignal ikke har blitt gitt skal holde seg unna startområdet under startsekvensen for andre seilaser.

- 10.5** En båt som starter senere enn 8 minutter etter sitt startsignal vil bli scoret DNS (startet ikke) uten en høring. Dette endrer regel A4.

11 ENDRING OG AVKORTING AV LØPET

- 11.1** For å endre neste legg av løpet vil regattakomiteen legge et nytt merke (eller flytte mållinjen) og fjerne det opprinnelige merke så snart som praktisk mulig. Det nye merket vil være oransje kulebøye. Når et nytt merke erstattes ved en senere anledning, blir det erstattet med det opprinnelige merke.

- 11.2** Løpet kan avkortes ved ethvert merke. Mållinjen vil da være mellom komiteebåt og det merke den ligger ved i direkte linje fra foregående merke. Komiteebåten viser flagg «S» og to lydsignaler.

12 MÅL

Mållinjen vil være mellom en stang med North Sails flagg på målbåt ved styrbord ende og gul oppblåsbar bøye ved babord ende.

13 STRAFFESYSTEM

13.1 Kappseilingsregel 44.1 er endret slik at totørnstraff er erstattet med entørnstraff.

14 MAKSIMALTID

14.1 Båter som ikke fullfører innen kl 21.00 noteres som DNF (Fullførte ikke) uten en høring. Dette endrer reglene 35, A4 og A5.

15 PROTESTER OG SØKNADER OM GODTGJØRELSE

15.1 Båter som akter å protestere på andre båter for brudd på kappseilingsreglenes del 2 skal umiddelbart etter målgang gi beskjed om dette til målbåten (i tillegg til å sette protestflagg og innlevere skriftlig protest). Dette kommer i tillegg til regel 61.3.

15.2 Protestskjemaer kan lastes ned fra <https://seiling.klubb.nif.no/dokumenter/layouts/15/WopiFrame.aspx?sourcedoc=/dokumenter/Documents/Protestskjema-2013-2016.doc&action=default>. Protester og søknader om godtgjørelse eller gjenåpning skal leveres der innen den relevante tidsfristen. Protesten leveres på e-post til storbaat@askerseil.no

15.3 For hver klasse gjelder at protestfristen er 180 minutter etter at siste båt har fullført dagens seilas.

15.4 Beskjed om protester vil bli slått opp på Storbåtgruppen Asker Seilforening sin Facebookside innen 24 timer etter protestfristens utløp for å underrette deltagere om høring hvor de er parter eller er nevnt som vitner. Påprotesterte vil bli forsøkt kontaktet. Høringene vil foregå i protestrommet og starter som angitt ved oppslag.

16 POENGBEREGNING

Poengberegningen gjøres i tråd med regel 90.3 og appendiks A i kappseilingsreglene.

Dette innebærer at 1.plass gir et poeng, 2.plass gir to poeng, 3.plass gir tre poeng, osv. En båt som kom til startområdet men ikke startet, ikke fullførte, som trakk seg fra løpet eller som ble diskvalifisert, skal gis poeng for en plassering tilsvarende én mer enn det antall båter som fullførte. En båt som ikke kom til startområdet skal scores for en plassering tilsvarende én mer enn antallet båter som kom til startområdet.

Nybegynnere hvor båteier før 8. mai (første regattadag) ikke har deltatt i mer enn fem regattaer tidligere, får avkortet sin seilingstid med 2 minutter forutsatt at de gir start-/målbåt beskjed om dette senest 1 time etter avsluttet første gangs seriedeltagelse. Tidsfradraget gjelder alle serieeilaser i 2019, unntatt Superonsdager og klubbmesterskapet. Hensikten er å gi nybegynnere rom for å starte uten å måtte kjempe om plassen ført på startlinjen.

Dette endrer regel 90.3 og appendiks A. Den båt som etter avsluttet serie har lavest poengsum, vinner serien.

17 SIKKERHETSBESTEMMELSER

- 17.1** Startende båter skal tilfredsstillte sikkerhetskategori 4. Dette gjelder ikke for klassebåter som oppfyller klassens sikkerhetskrav.
- 17.2** En båt som trekker seg fra en seilas skal underrette startbåtem så snart som mulig.

18 MÅLEBREV

- 18.1** Deltakende båter oppfordres til å anskaffe gyldig NOR Rating målebrev. Ettersom dette er en serie av treningsregattaer tillates likevel deltakere uten gyldig målebrev. Disse vil få fastsatt et skjønnsmessig måletall av regattakomiteen basert på søsterbåter, lignende båter, utløpt målebrev fra foregående år e.l. Regattakomiteen vil legge på et skjønnsmessig påslag for å unngå å belønne båter uten gyldig målebrev. Regattakomiteens avgjørelse er suveren og endelig inntil gyldig målebrev fremlegges. Når dette fremlegges vil det få effekt for resterende seilaser i serien, men ikke tilbakevirkende kraft.
- 18.2** For båter med spinnaker/gennaker beregnes tiden med denne NOR Rating for hele sesongen med mindre det som nedenfor angitt gis beskjed om annet. Båter som seiler shorthanded med kun en eller to personer om bord kan for den enkelte seilas få beregnet korrigert tid basert på shorthanded NOR Rating forutsatt at det meldes fra om dette på epost til sergey.zaikov@gmail.com med kopi til morten.sollerud@norilia.no senest 1 time etter målgang.

19 TRENERBÅTER

Lagledere, trenere og annet hjelpepersonell kan bevege seg i baneområdet og kommunisere med deltagende båter.

20 FJERNING AV SØPPEL

Søppel skal ikke kastes i sjøen, men bringes til land og kastes der.

21 PREMIER

Arrangøren foretar 1/4 premiering i hver klasse.

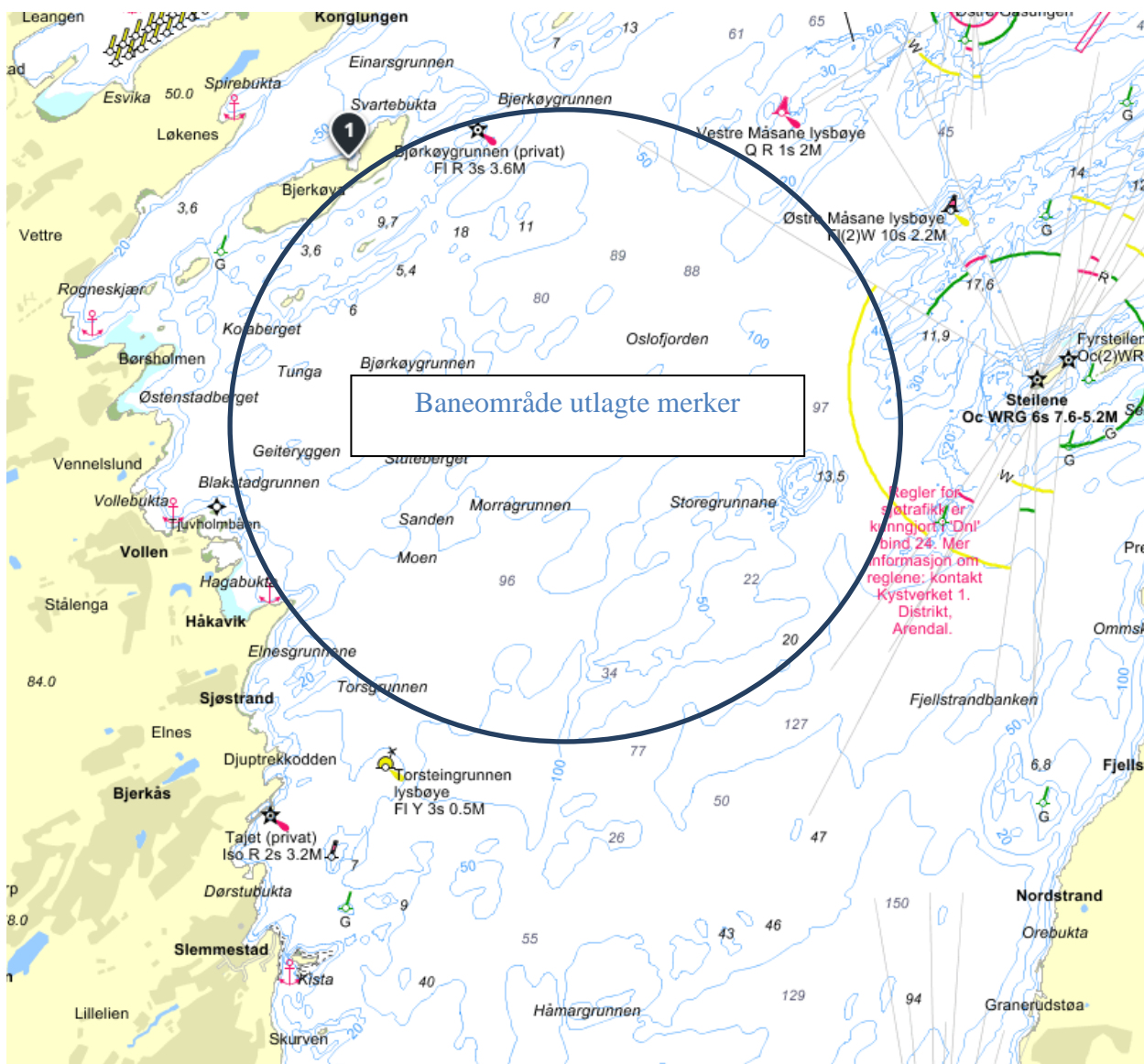
22 ANSVARFRASKRIVELSE

Deltagere i regattaen deltar ene og alene på eget ansvar. Se Seilreglementets regel 4 - Avgjørelse om å kappseile. Den organiserende myndighet vil ikke akseptere noe ansvar for skade på materiell eller person eller dødsfall inntruffet i forbindelse med, før, under eller etter regattaen.

23 FORSIKRING

Hver deltagende båt skal være forsikret med gyldig ansvarsforsikring for skade på annen båt eller person.

TILLEGG A BANEOMRÅDE



TILLEGG B

ILLUSTRASJON AV LØPET

Bane 1 - Baneseilas – gule bøyer

Hvilke løp som skal seiles vises som følger:

Tallstander 1 sammen med varselsignal:

Start, 1, mål

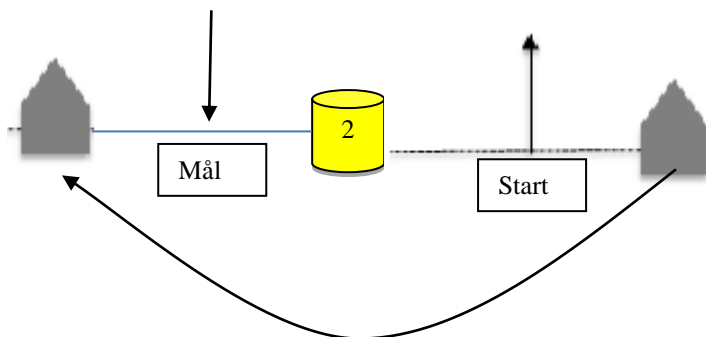
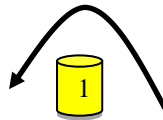
Ingen tallstander sammen med varselsignal:

Start - 1 - 2 - 1 - mål

Tallstander 3 sammen med varselsignal:

Start - 1 - 2 - 1 - 2 - 1 - mål

Alle merker rundes om babord



Startbåt flytter seg til målgang

TILLEGG C

ILLUSTRASJON AV LØPET

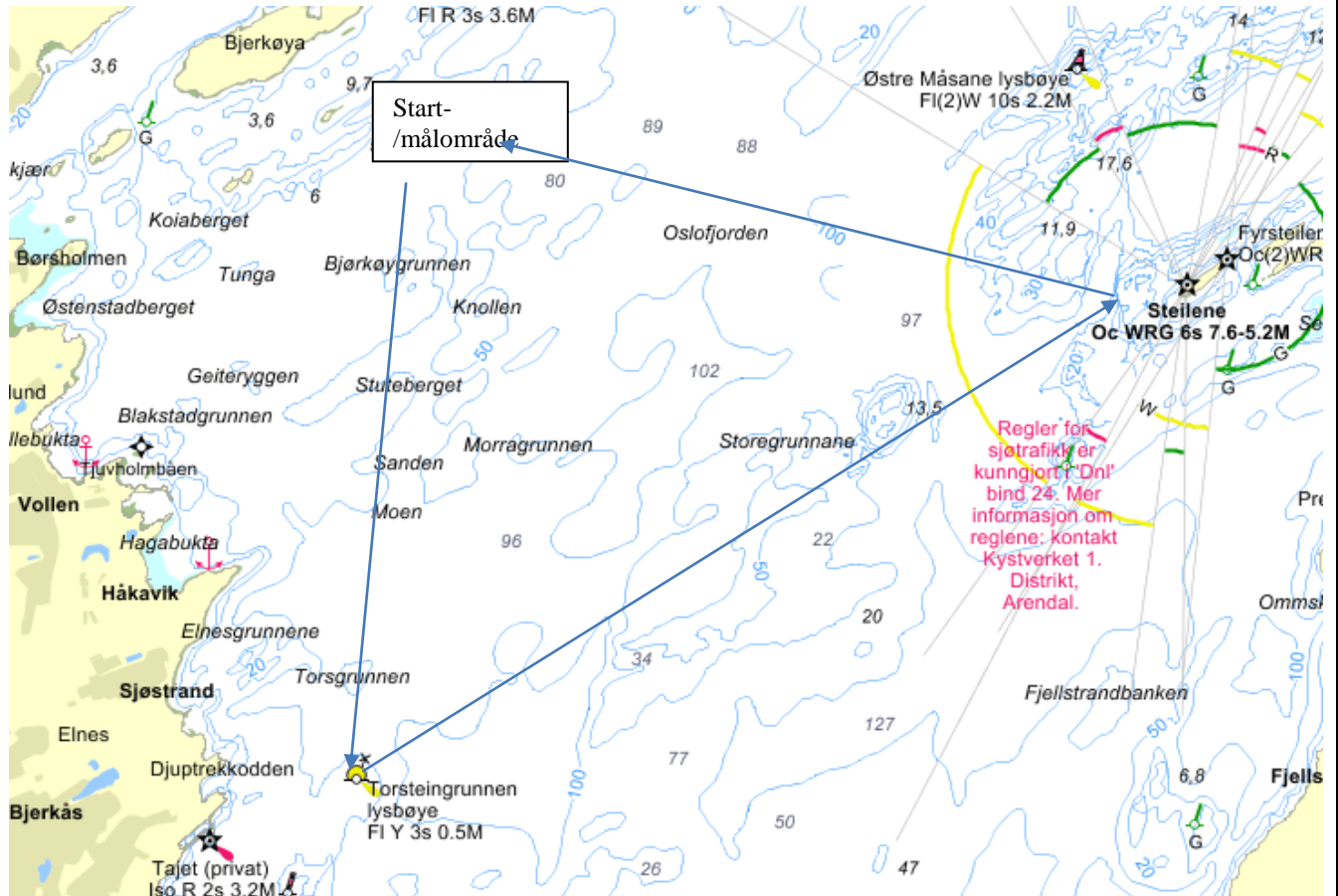
Distanseseilas Bane 1 – Tallstander 1 sammen med klasseflagg

Start- og mållinje som for øvrige klasser avh. av vindretning

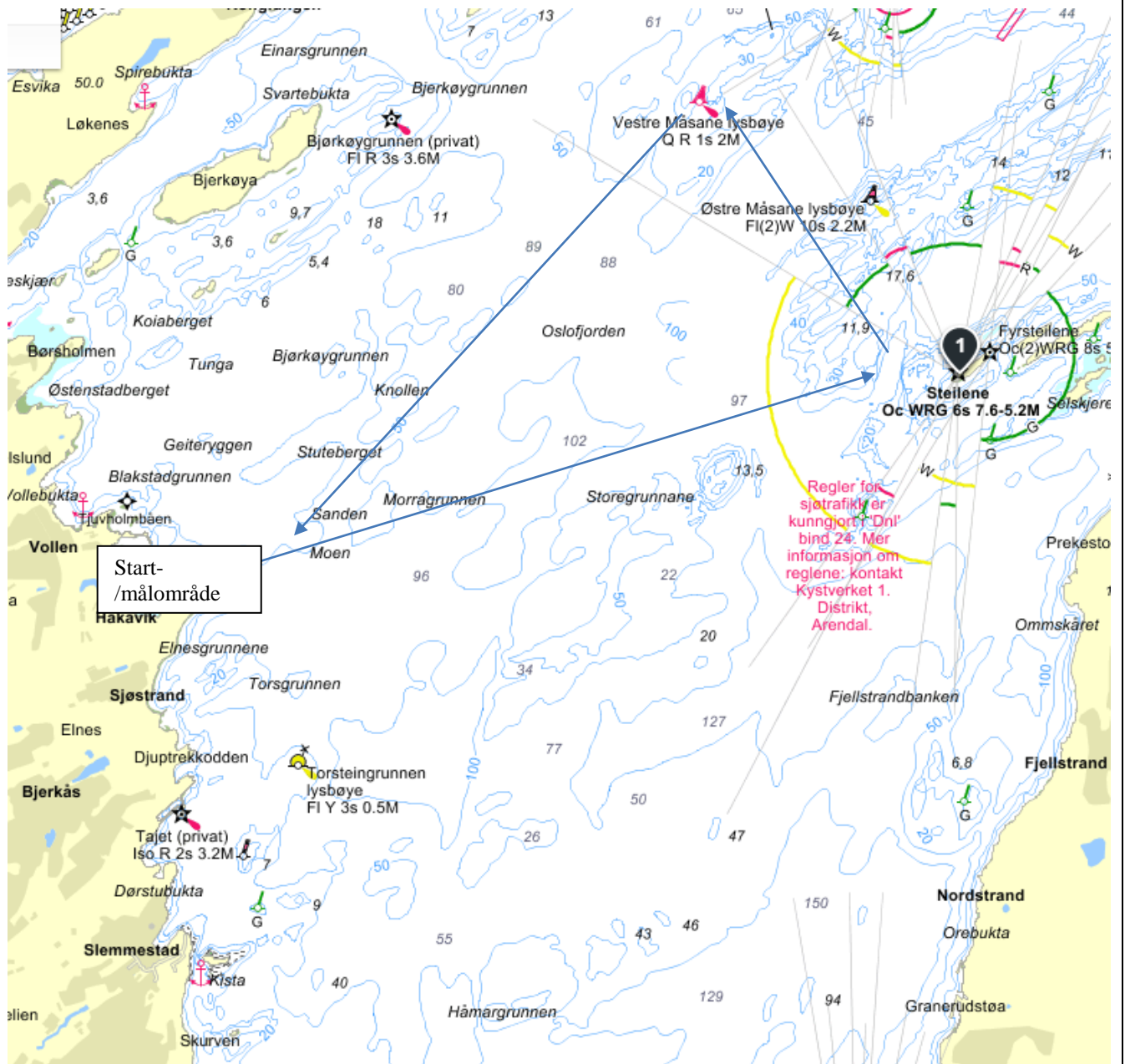
Gul lys/lydbøye Torsteinsgrunnen BB (VEAS-bøya)

Grønn stake m/lys Torskegrunnen BB

Mål



Distanseseilas Bane 2 – Tallstander 2 sammen med klasseflagg
 Start- og mållinje som for øvrige klasser avh av vindretning
 Grønn stake m/lys Torskegrunnen BB
 Vestre Måsane lysbøye BB
 Mål



Tilleggsinformasjon (ikke del av seilingsbestemmelsene)

Veiledende startrekkefølge og tider

18:15 Varselsignal Dummystart alle klasser - klasseflagg E, F og G opp - lydsignal

18:16 Klarsignal (4 min) <P> flagg opp lydsignal

18:19 Klarsignal ned (1 min) <P> flagg ned lydsignal

18:20 Startsignal (0 min) klasseflagg E, F og G ned lydsignal

Ca 2 minutter etter start: Avlysning «N» flagg opp 3 lydsignal

Flagg «N» tas ned etter 3 minutter. Det blir da minst 3 minutter til klarsignal for ordinær start.

18:30 Varselsignal 1. start stor klasse (klasseflagg E og G)

18:35 Startsignal Stor klasse (klasseflagg E og G ned) /Varselsignal liten klasse (klasseflagg F og G)

18:40 Startsignal Liten klasse (klasseflagg F og G ned)

Enhver kombinasjon av flaggsignaler som settes sammen med et eller flere klasseflagg gjelder kun den/de klasser som er angitt, og ikke øvrige klasser.

