



Seilingsbestemmelser
GNUEN

5.mai

2019

Stord Seilforening ønsker velkommen til årets
utgave av Gnuen. Vi ønsker deg en God Seilas!



SEILINGSBESTEMMELSER

1. REGLER

Regattaen vil være underlagt «reglene» slik de er definert i Kappseilingsreglene 2017-2020 og klassereglene om dette finnes for den aktuelle båttype. Deltakende båter skal minimum tilfredsstille ISAF's regler for kappseiling, Sikkerhetskategori 6.

2. OFFISIELLE BESKJEDER TIL DELTAKERNE/REGATTASJEF

Beskjeder til deltakerne vil kun bli lagt ut på Internett:

Regattaens hjemmeside: <https://www.sailracesystem.no/regatta?regatta=3192>

Seilforeningens Facebook gruppe: <https://www.facebook.com/groups/300399610810/>

Deltakerne er selv ansvarlig for å holde seg underrettet i alt om seilasen som legges ut her.

Regattasjef: Tor Inge Miljeteig, Mobil 948 03 446

3. ENDRINGER I SEILINGSBESTEMMELSENE

Eventuelle endringer i Seilingsbestemmelsene vil bli kun bli annonsert på Internett ref pkt 2., før kl. 10:00 samme dag som de trer i kraft. En endring i tidsprogrammet vil bli lagt ut samme steder, senest kl. 19:00 dagen før de trer i kraft.

4. SIGNALER PÅ LAND

Det vil ikke bli gitt signaler fra land, starten tas av en av de deltagende båtene.

5. TIDSPROGRAM FOR KAPPSEILASENE, KLASSER OG KLASSEFLAGG

a) Seilasene avvikles med felles start for alle klassene, det vil ikke bli benyttet klasseflagg. Først varselsignal i 5 minuttstarten, kl. 12:55

Det seiles i følgende klasser:

1: NOR rating \leq 0,940
2: NOR rating \geq 0,941
3: Shorthanded/dublehanded
4: TUR

Regattasjefen kan bestemme å slå sammen NOR-RATING-klasser, også Shorthanded klassen hvis det er liten deltakelse i en eller flere NOR-RATING klassene.

b) Båter som ikke starter og /eller som seiler løpet, skal holde seg klar av startlinjen og ikke hindre eller sjenere båter som er i ferd med å starte.



6. BANEOMRÅDE, LØPET OG MERKER

Baneområdet for regatta er i Langenuen og klosterfjorden, sjøkart nr.20. Starten går fra Skjersholmane.

7. LØPET

a) For **NOR rating klassene og TUR** (kartskisse er gjengitt i vedlegg A): Start- og mållinje sjå skisse 1, nedenfor. Avkortning kan bli gjort på alle merker etter Kappseilingsreglene § 32. Mållinje ved avkortning er mellom måltakerbåt og merke.

Løp 1 Rød bane ca. 17 nautiske mil

I denne rekkefølge: Start vestre kant av moloen ved Sunnhordland Sjøsportsenter, Eldøy om babord, Ytstøy om babord, Grovaholmen om styrbord, Hidløyane om styrbord, Ytstøy om styrbord, Eldøy om styrbord, Mål vestre kant av moloen ved Sunnhordland Sjøsportsenter.

Løp 2 Lilla bane (ved lite vind) ca. 15 nautiske mil

I denne rekkefølge: Start vestre kant av moloen ved Sunnhordland Sjøsportsenter, Eldøy om babord, Ytstøy om babord, Grovaholmen om styrbord, Ytstøy om styrbord, Eldøy om styrbord, Mål vestre kant av moloen ved Sunnhordland Sjøsportsenter.

8. STARTLINJE OG STARTSYSTEM

a) Startlinjen er vestre kant av moloen ved Sunnhordland Sjøsportsenter (de tre innerste lysmastene over ett), med begrensning på 200 meter ut fra moloen, sjå skisse 1.

b) Startsystem er Kappseilingsreglene § 26.

c) En båt som starter senere enn 20 minutter etter sitt startsignal vil få poeng som DNS (startet ikke). Dette endrer regel A 4.1.

9. MÅLLINJE OG MÅLLINJESIGNALER

Startsignal blir gitt av en av deltagerbåtene.

Måltaking blir gjort fra første båt over mållinja.

10. MAKSIMALTID

a) Båter som ikke har fullført innen 20:00 blir notert DNF (ikke fullført) uten høring. Dette endrer reglene 35, A4 og A5.

11. PROTESTER OG SØKNADER OM GODTGJØRELSE

a) Protestfristen er ½ time etter at siste båt i klassen har fullført dagens seilaser. Det samme gjelder søknad om godtgjørelse. Dette endrer reglene 61.3 og 62.2.

b) Protesten skal meldes til regattasjef ref pkt 2, umiddelbart etter målgang

c) Før protest innleveres kan partene søke muntlig forhandling med regattasjef for avklaring

og rådgivning. Dette hindrer ikke senere innlevering av protest innen fristen.



12. POENGBEREGNING

a) NOR rating- klassene seiler etter Tid-på-tid systemet.

13. SIKKERHETSBESTEMMELSER

En båt som trekker seg fra en seilas skal underrette regattakomiteen så snart som mulig. Dette gjøres ved å sende sms/ringe til regattasjef ref pkt 2.

14. UTSTYR OG MÅLEKONTROLLER

En båt eller utstyr kan når som helst kontrolleres for overensstemmelser med klasseregler og seilingsbestemmelsene.

15. ANSVARFRASKRIVELSE

Deltagere i regattaen deltar ene og alene på eget ansvar. Den organiserende myndighet vil ikke akseptere noe ansvar for skade på materiell eller person eller dødsfall inntruffet i forbindelse med, før, under eller etter regattaen.

16. FORSIKRING

Hver deltakende båt skal være forsikret med gyldig ansvarsforsikring. Denne skal forevises til regattakomiteen på forespørsel.

17. PREMIERING

Det vil være 1/3 premiering for NOR- rating klassene. Og premier utdeles på den årlige premie avslutningen.

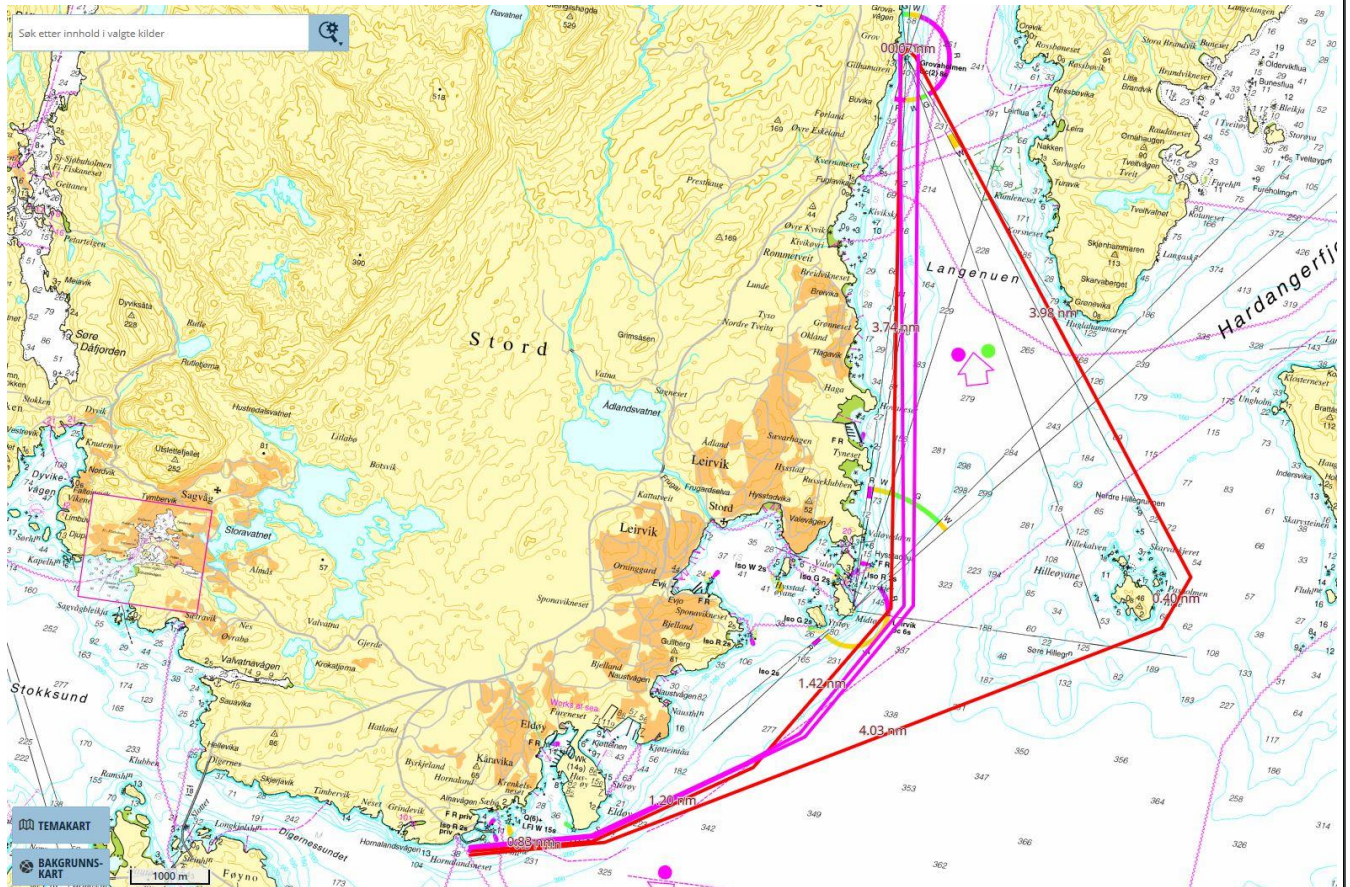


Skisse 1 Start & Mål linje





Kart skisse



Løp 1 = rød bane ca. 17 nautiske mil.

Løp 2 = Lilla bane (velges ved lite vind) ca. 15 nautiske mil.