

Seilingsbestemmelser



1 Regler

- Regattaen vil være underlagt reglene slik de er definert i kappseilingsreglene 2017-2020
- Regattaen er underlagt ORC sikkerhetskategori 6.
- NOR-rating klasseregler
- NSF sitt lisenskrav
- Seilingsbestemmelsene for Hjeltefjorden Rundt 2019

2. Regattakontor og meldinger til deltagerne

Regattakontoret er nede i klubbhuset til Ran Seilforening og har følgende åpningstider:

Lørdag 8.juni 2019 kl. 10.30 – 11.15

Etter seilasen er regattakontoret åpent til en time etter protestfristen.

Meldinger til deltagerne vil bli slått opp på den offisielle oppslagstavlen ved klubbhuset til Ran Seilforening og på regattaens nettsider som du finner her:


<https://www.sailracesystem.no/regatta?regatta=3267>

3. Endringer i seilingsbestemmelsene

Eventuelle endringer i seilingsbestemmelsene vil bli kunngjort på oppslagstavlen og på regattaens nettsider som du finner her: <https://www.sailracesystem.no/regatta?regatta=3267> før klokka 10.00 samme dag som de trer i kraft, bortsett fra eventuell endring i tidsprogrammet som vil bli kunngjort senest kl. 21.00 dagen før de trer i kraft.

4. Signal på land

4.1 Signal på land vil bli vist på signalmast på klubbhuset til Ran Seilforening.




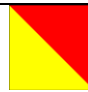
4.2 Når signalflagg AP  blir vist på land skal *et minutt* i Signal for kappseglas AP erstattes med *ikke mindre enn 20 minutter*.

5. Tidsprogram for seilasen

Lørdag 8.juni 2019 kl. 12.00: første varselsignal.

6. Klasseflagg og klasseinndeling

Følgende klasseflagg blir brukt

Turklasse NOR rating u/spinnaker Til og med NOR Rating m/spinnaker 0,940	Signalflagg D	
NOR Ratingm/spinnaker 0,941-0,999	Signalflagg E	
Fra og med NOR Rating 1,000	Signalflagg F	
Ved fellesstart for alle klasser	Signalflagg O	

Doublehanded starter i den klassen som omfatter båtenes ordinære NOR Rating-måletall som tillater bruk av fullt mannskap

7. Merker

Alle merker som er beskrevet som bøyer vil være runde røde bøyer.

8. Starten

8.1 Startlinjen er mellom to runde røde bøyer.

8.2 Starten skjer i samsvar med regel 26.

8.3 En båt som starter seinere enn 10 minutt etter sitt startsignal vil bli notert som DNS (startet ikke). Dette endrer regel A4.1.

9. Avkorting

Signal om avkorting av løpet vil bli gitt i samsvar med regel 32.2 ved å vise

signalflagg S  ved et merke i løpet. Mållinjen vil da være som beskrevet i regel 32.2 (a).

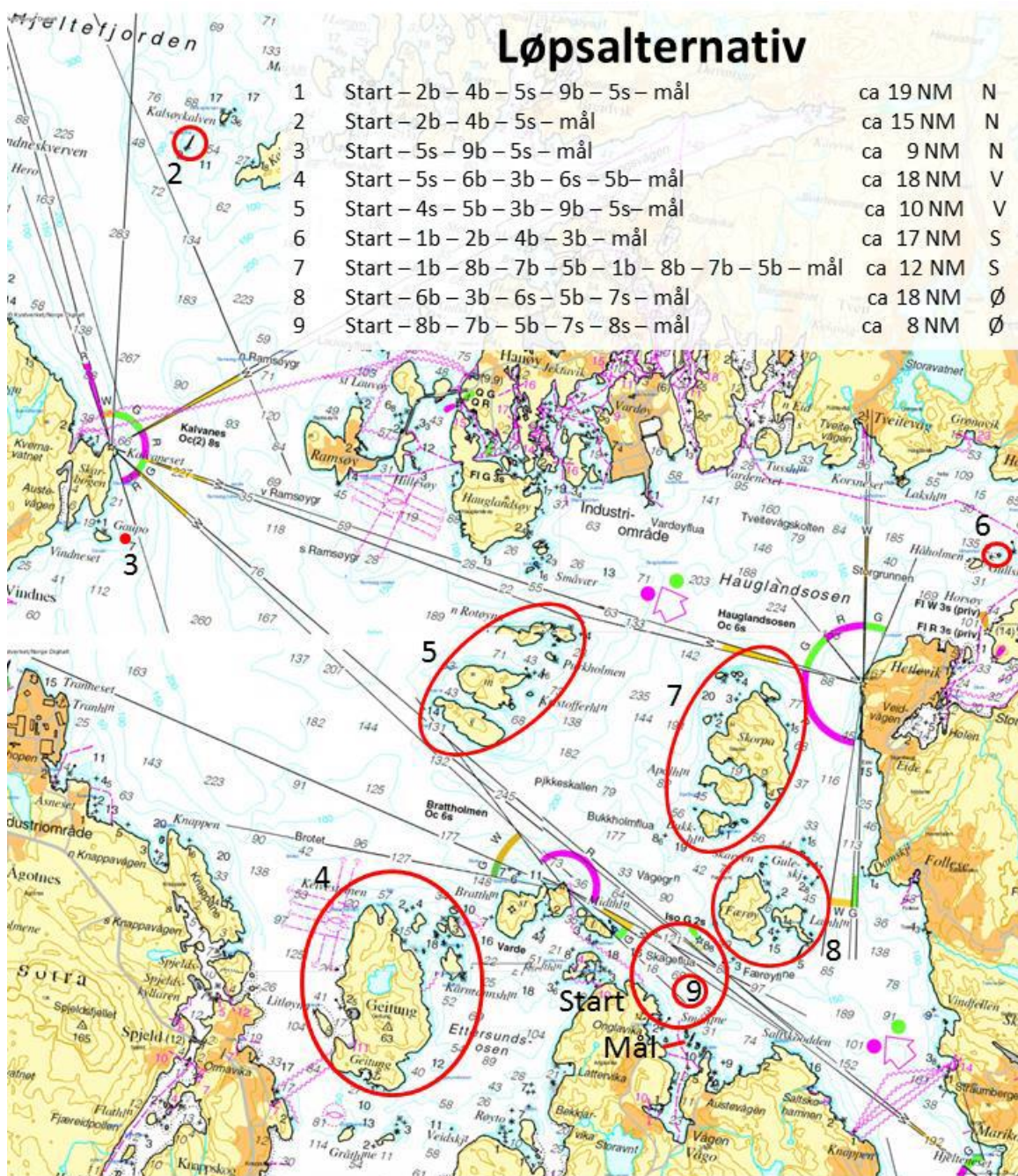
10. Mål

Mållinjen vil være mellom flaggstangen på Ran Seilforening sitt klubbhus og rød bøye på vestsiden av Småholmene i Anglevik.

11. Maksimaltid

Båter som ikke går i mål innen klokken 1600 blir notert som DNF. Dette endrer regel 35.

12. Baneområde, merker og løpsalternativ



Løpsalternativ		
1	Start – 2b – 4b – 5s – 9b – 5s – mål	ca 19 NM N
2	Start – 2b – 4b – 5s – mål	ca 15 NM N
3	Start – 5s – 9b – 5s – mål	ca 9 NM N
4	Start – 5s – 6b – 3b – 6s – 5b – mål	ca 18 NM V
5	Start – 4s – 5b – 3b – 9b – 5s – mål	ca 10 NM V
6	Start – 1b – 2b – 4b – 3b – mål	ca 17 NM S
7	Start – 1b – 8b – 7b – 5b – 1b – 8b – 7b – 5b – mål	ca 12 NM S
8	Start – 6b – 3b – 6s – 5b – 7s – mål	ca 18 NM Ø
9	Start – 8b – 7b – 5b – 7s – 8s – mål	ca 8 NM Ø

Start	Mellom to raude bøyar	6	Holmen/skjæret Gullskjær
1	Bøye ca. 0,5 NM til lo for startlinja	7	Skorpo/Bukholm/Apalholmen
2	Stake sydvest for Kalsøyflu	8	Færøy/Lamholmen
3	Bøye aust for holmen Gaupo	9	Austre startbøye
4	Litløyna, Geitanger, Gullholmen&Kårmannsholmen	Mål	Mellom flaggstang på Klubbhuset og bøye v/Småholmane
5	Alle Rotøyane		


Dersom arrangøren finner det nødvendig, av hensyn til sikkerhet og/eller grunnet rådende forhold, kan startområdet bli lagt til områder helt eller delvis utenfor det som her er skissert.

NB! Dette utsnittet av sjøkart 23 bør ikke brukes til å navigere etter! 4

13. Protester og søknader om godtgjørelse

13.1 Protestskjema kan fås utlevert på regattakontoret. Protester skal leveres der innen protestfristen. Det er ingen protestavgift.

13.2 Protestfristen er 30 minutt etter at siste båt har fullført. Samme frist gjelder også for protester fra regattakomiteen og protestkomiteen for hendelser som de har observert i baneområdet og for søknader om godtgjørelse. Dette endrer reglene 61.3 og 62.2. Opplysning om protestfrist vil bli slått opp på oppslagstavlen.

13.3 Flagg B  heist med et langt lydsignal betyr at det er mottatt protest. Signalflagg B blir firt når dagens protester er behandlet. Melding om protester vil bli slått opp på oppslagstavlen fortløpende, og senest 15 minutter etter protestfristens utløp, for å underrette deltagerne om høringer der de er parter eller er oppnevnt som vitne. Dette gjelder som melding til involverte båter, også for protester fra regattakomiteen eller protestkomiteen, i samsvar med regel 61.1 (b). Høringene vil skje i Ranheim.

14. Sikkerhetsregler

En båt som trekker seg fra seilassen skal underrette regattaledelsen så snart som mulig. Regattaledelsen lytter på VHF-kanal 72 og regattasjef Bjørn-Erik Knudsen har tlf nr. 918 80 318.

15. Premier og premieutdeling

Det vil bli fortatt en 1/3 premiering av startende båter i en klasse.

16. Ansvarsfraskrivning

Deltagere i regattaen deltar ene og alene på eget ansvar, se regel 4. Arrangøren vil ikke akseptere noe ansvar for skade på materiell eller person eller dødsfall, som har intruffet i samband med arrangementet, verken før, under eller etter regattaen.

Spørsmål om regattaen kan rettes til regattasjef Bjørn-Erik Knudsen har tlf nr. 918 80 318.



God seilas!