



Vårskvulp 2020

Treningsseilas

Lørdag 6 Juni

SEILINGSBESTEMMELSER

Stop Covid spredning, følge NSF Covid Smittevernsveiledning for seiling





0 INFORMASJON TIL DELTAGERE

Gandsfjord Seilforening inviterer til Vårskvulp treningsregatta for kjølbåter Lørdag 6 Juni 2020.

Pga NIF og NSF Covid Smittevernsveiledning for seiling, blir dette en treningsseilas med maksimum 3 personer ombord (maks. 2 for Express).

Vi innstiller alle deltagere til å respektere reglene mot Covid virus spredning, og spesielt holde minimum avstand mellom mannskap ombord.

Pga COVID-19 avholdes det ikke skippermøte før start.

PÅMELDING:

Påmelding til regatta skal foretas via internett / Sail Race System, og startkontingent 200 kr. betales online før deltakelse på regattaen. Påmeldingsfrist er Torsdag 4 Juni 18:00.

Regatta ansvarlig: Kristian Kudsk-Andreasen, tlf: 477 11 314, mail: gandsfjordregatta@gmail.com.

1 REGLER

1.1 Regattaen vil være underlagt reglene slik de er definert i *Kappseilingsreglene 2017-2020*.

1.2 NSF's og NIF's generelle bestemmelser for idrett, lisens, reklame, doping og rett til å delta vil gjelde for stevnet.

1.3 NOR rating eller Express Klasseklubbens regler vil gjelde.

1.4 Disse Seilingsbestemmelsene.

1.5 NIF og NSF Covid Smittevernsveiledning for seiling. (Obs: Maks 3 personer ombord, maks 2 for Express)
<https://www.norgesseilforbund.org/index.php/component/k2/item/253-smittevernsveiledning-for-seiling>

1.6 Værgrenser

Maks. 25 knop, eller min. 4 knop etablert siste 5 minutt før start.

Dersom regattaen blir avlyst pga. værmeldingen, så vil dette publiseres på nettsidene før klokka 20.00 fredag.

Startbåten avgjør om det er vind til å starte. Hvis det er for lite vind, kan regattaen avlyses etter 2 timer startutsettelse.

1.7 Bestemmelser for Rekrutteringsklasse

Bruk av spinnaker/gennaker/code 0 er ikke tillatt

1.8 Bruk av autopilot

Bruk av autopilot er tillatt i rekruttklasse eller single handed klasse etter start.

2 BESKJEDER TIL DELTAGERE

Beskjed til deltagerne vil bli kunngjort på www.gandsfjordseilforening.com, som et oppslag på hovedsiden

3 ENDRINGER I SEILINGSBESTEMMELSENE

Eventuelle forandring i seilingsbestemmelsene vil bli kunngjort på: www.gandsfjordseilforening.com, før kl. 21.00 dagen før den trer i kraft.

4 IKKE I BUK

5 TIDSPROGRAM

Start fra Gandsflua ca. kl 11:00

6 KLASSER

6.1 Følgende klasser er plannlagt :

- Rekruttklasse : "Fersk" regattaseiler på roret - hvis tilstrekkelig antall båter.
- Single handed : en man ombord - hvis tilstrekkelig antall båter.
- NOR Rating klasser
- Express klasse - hvis tilstrekkelig antall båter.



6.2 Klasseinndeling

Regattakomiteen vil vurdere klasseinndeling etter påmelding, og forbeholder seg retten til å slå klasser sammen eller splitte etter behov for å opprettholde tilstrekkelig antall båter i hver klasse og følge NSF smittevern regel.

7 STEVNETS BELIGGENHET

Se vedlegg #1 og #2

8 LØPENE

Se vedlegg #2

9 MERKER

Se vedlegg #1 og #2 - Vi benytter Onsdagsseilas store gule/oransje bøyer ved Riskaholmen, Mariero og Nord av Marøystein stake.

10 IKKE I BRUK

11 STARTEN

Det blir harestart mellom Gandsflu (eller Riska-merket) og en startbåt.

Startbåten er også en deltagende båt, den fører norsk flagg og en tallstander i akterstaget for å vise løps nr.

Startbåt seiler bidevind for babord halser og sleper et startmerke (liten orange bøye) og har rette av veien (dette endrer regel 10)

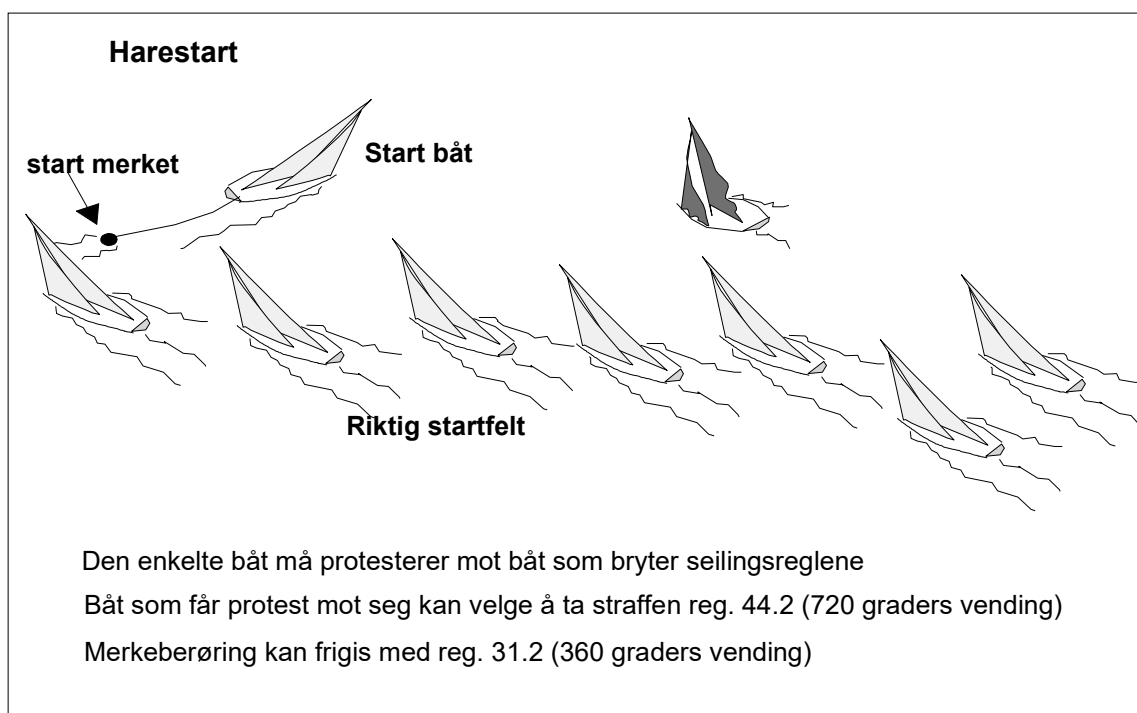
Alle båter skal starte mellom bøyen denne sleper, og Gandsflua eller Riska merket .

Båter skal seile styrbordhalser når de starter.

Startbåten stagvender etter 3 min. og tar opp startmerket.

Startbåten kan velge å stagvende før dette dersom alle startende båter har passert startlinjen.

Alle båter må krysse startlinjen som den ble seilt av startbåt for å få godkjent start.



12 IKKE I BRUK



13 MÅL

13.1 Mållinja angis ved en rett linje ut fra 2 hvite overrettmaster i Breivik (ca 50m Sør av moloen). Ytre begrensning er NV stake ved Marøy.

13.2 Målbåt

Første båt i mål blir målbåt og har ansvaret for å notere klokkeslett for målgangen for alle båter.

Målbåt kan be om avløsning etter en time.

Målbåten må formidle resultatene til gandsfjordregatta@gmail.com snarest mulig,

14 IKKE I BRUK

15 MAKSIMALTID

15.1 Maksimaltiden er kl. 20:00

Båter som ikke går i mål innen maksimaltiden noteres som DNF. Dette endrer reglene 35 og A4.1.

15.2 Avkortning

Ved lite vind; dersom det synes klart at båtene ikke vil rekke til mål før maksimaltiden utløper, kan seilassen avkortes av båten som ligger først på hensiktsmessige steder etter avtale med regatta ansvarlig på VHF kanal 72 eller på tlf.

Avkortning må være en linje tilnærmet 90 grader i forhold til korteste vei til mål helst en linje på tvers av fjorden/sundet (tilsvarende mållinjek

Flagg S vises ikke (dette endrer regel 32).

16 PROTESTER, ARBITRATION OG SØKNADER OM GODTGJØRELSE

16.1 Protester bør meldes til målbåt og skal i tillegg bekreftes innen 21:30 til gandsfjordregatta@gmail.com.

16.2 Protestskjema leveres via e-mail innen kl. 20:00 dagen etter regatta til gandsfjordregatta@gmail.com og skal være kopiert til leder for protestkomiteen.

E-mailen skal være en fullstendig formell protest (bruk NSF Protestskjema) med paragrafhenvvisning og situasjonsskisse,

Protestkomiteen vil ta kontakt og behandle protestene så snart som mulig.

16.3 Protestfrist for protester ifm. resultatliste forlenges til 24 timer etter første publisering av resultatliste.

16.4 Straffer for brudd på disse bestemmelsene og mindre brudd på klasseregler kan være mindre enn diskvalifisering hvis protestkomiteen bestemmer det. Scoringsforkortelsen for en straff under denne bestemmelsen vil være [DPI].

16.5 Søknad om godtgjørelse (redress) må skje innen 24 timer etter første publisering av resultatliste.

17 IKKE I BRUK

18 SIKKERHETSBESTEMMELSER

18.1 Nyttetraffikk

Alle deltagere på regatta skal vike for / unngå å forstyrre nyttetraffikk. Brudd på sjøveisreglenes bestemmelser og manglende utvist hensyn til nyttetraffikken vil kunne medføre diskvalifisering.

Motor skal startes dersom nødvendig for å forebygge forstyrrelse av nyttetraffikk, og skal registreres til regattakomiteen med egenerklæring innen protestfrist.

Manøvrering skal starte på et tidspunkt og på en måte som gjør at nyttetraffikk ikke er i tvil om at du har til hensikt å holde av veien med trygg avstand.

Bruk av motor skal ikke gi konkurransemessige fordeler, og skal avsluttes når egen posisjon og kurs ikke lenger representerer fare for forstyrrelse av nyttetraffikk.



18.2 Meldeplikt

Båter som ikke fullfører innen maksimaltiden, eller som brytter seilassen skal melde dette på VHF kanal 72 og via SMS til regatta ansvarlig så snart som mulig.

18.3 Flyttevest er påbudt. (Flagg Y vises ikke, dette endre regel 40)

19 IKKE I BRUK

20 UTSTYR OG MÅLERKONTROLL

20.1 Måling

Kontrollmåling kan bli foretatt av utnevnte målere før eller etter arrangementen.

20.2 Målebrevet

Med unntak av éntypeklasser og rekruttklasse, kreves gyldig NOR Rating målebrev for alle båter innen regatta-start. Offisielt tall i NOR Rating er gjeldende.

Det vil bli brukt Triple Number der dette er hensiktsmessig.

For éntypeklasser kreves bare gyldig NSF godkjente klassesertifikat.

21 IKKE I BRUK

22 IKKE I BRUK

23 IKKE I BRUK

24 FJERNING AV SØPPEL

Båter skal ikke kaste søppel i sjøen. [DPI].

25 IKKE I BRUK

26 IKKE I BRUK

27 RADIOKOMMUNIKASJON

27.1 Alle seilere må lytte på VHF kanal 72 som blir bruk av Arrangør som støtteverktøy for kommunikasjon på banen.

Deltagende båter kan kommunisere med Arrangør via VHF.

27.2 Unntatt i en nødsituasjon skal en båt verken sende radiomeldinger mens den kappseiler eller motta radio/datameldinger, radio/videosignaler som ikke er tilgjengelige for alle båtene.

Denne restriksjonen gjelder også mobiltelefoner og droner.

28 PREMIER

Siden dette er en treningsregatta, det blir ingen premiering.

29 ANSVARFRASKRIVELSE

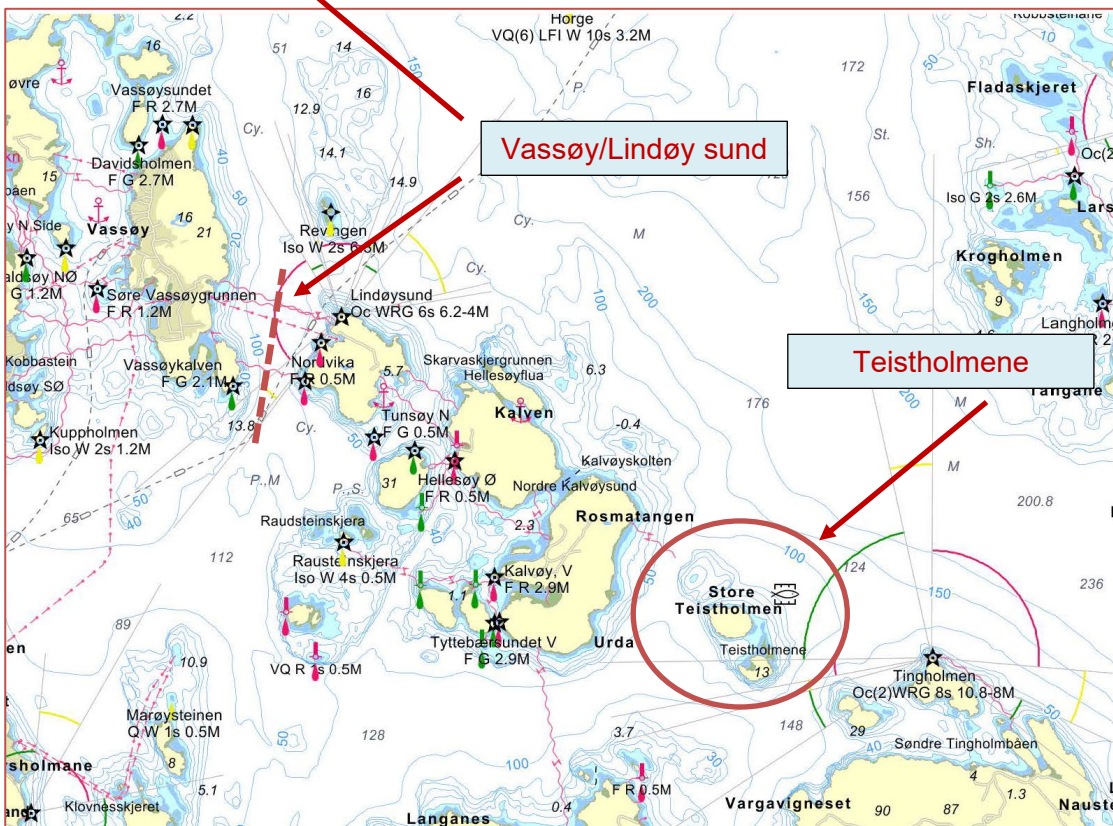
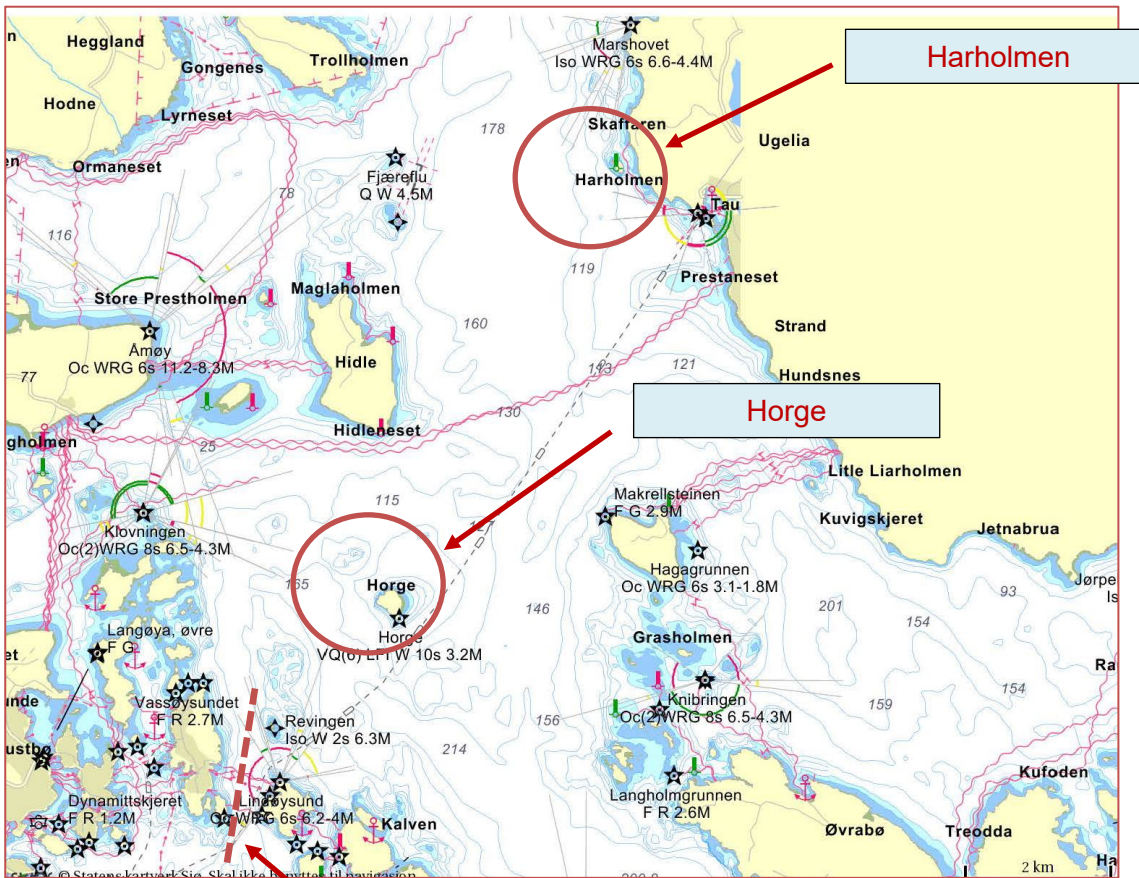
Deltagere i regattaene deltar ene og alene på eget ansvar, og Gandsfjord Seilforening vil ikke akseptere noe ansvar for skade på materiell eller person eller dødsfall inntruffet i forbindelse med, før, under eller etter regattaen.

30 FORSIKRING

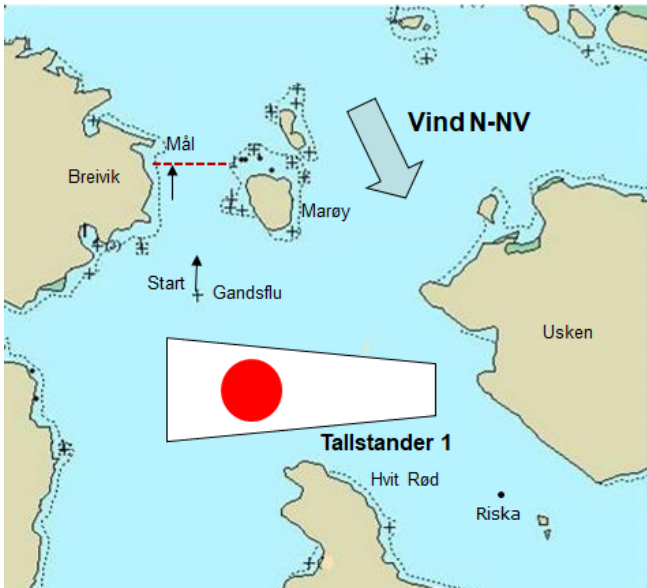
Hver deltagende båt skal være forsikret med gyldig ansvarsforsikring og rettslig erstatningsansvar som sikrede i egenskap av eier eller rettmessig bruker/fører av den sikrede båten kan pådra seg i regatta for skade på en annen person eller ting med tilstrekkelig ansvar sum.



Vedlegg 1 – Nord Baneområdet

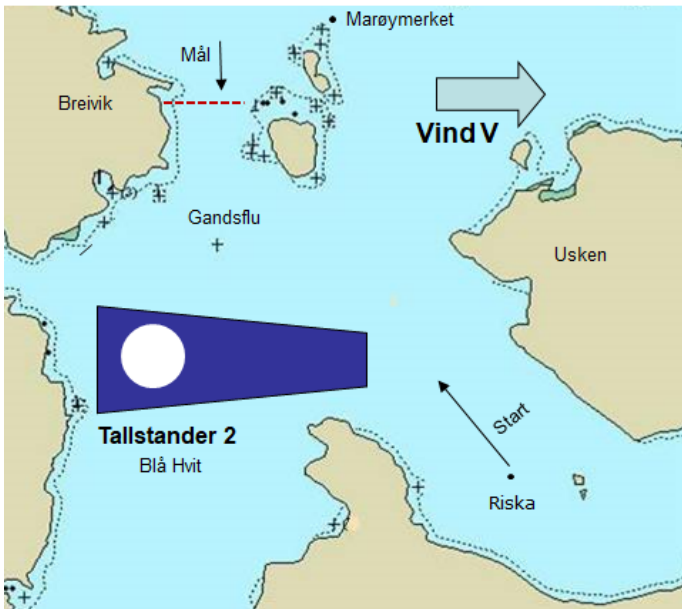


Vedlegg 2 – løpsbeskrivelse



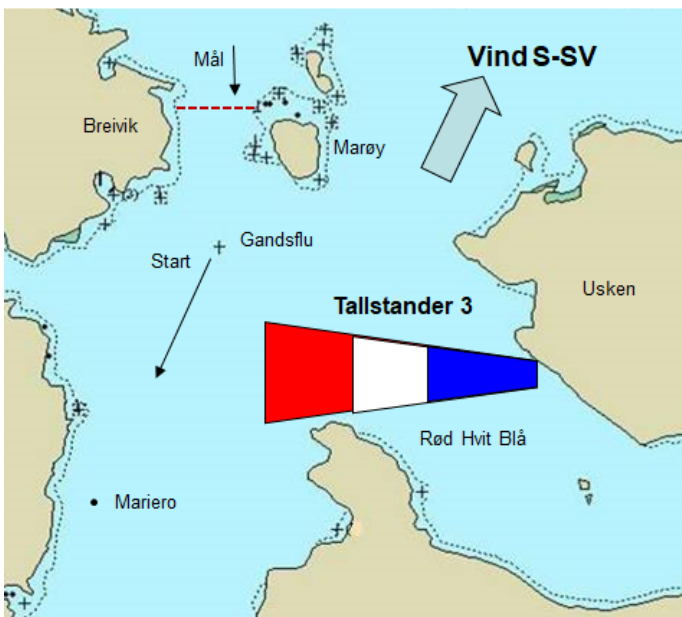
Løp 1 - Tallstander 1

- Start ved Gandsflu
- Lindøy/Vassøy sund (mot Nord)
- Horge SB
- Teistholmene SB
- Horge BB
- Lindøy/Vassøy sund (mot Sør)
- Marøy BB
- Gandsflu BB
- Merke ved Riska BB
- Mål Breivik mot Nord



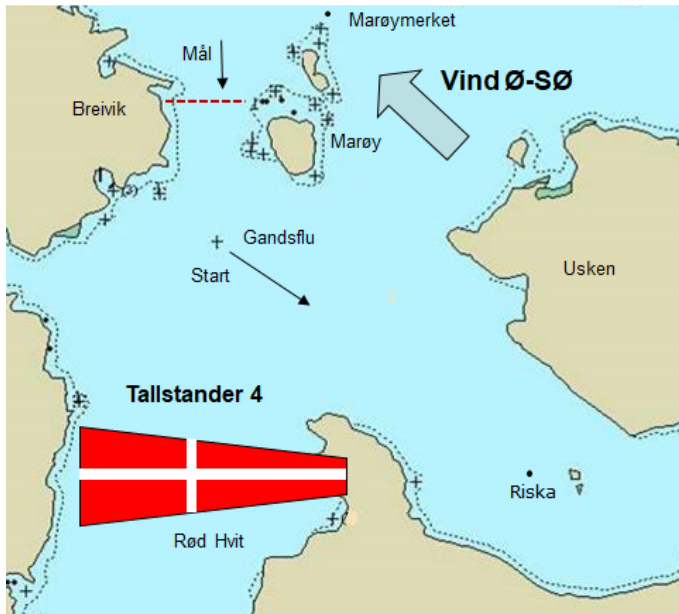
Løp 2 - Tallstander 2

- Start ved Riska
- Gandsflu SB
- Teistholmene SB
- Merke ved Marøy SB
- Vassøy/Lindøy sund (mot Nord)
- Horge SB
- Teistholmene SB
- Merke ved Marøy BB
- Mål Breivik mot Sør



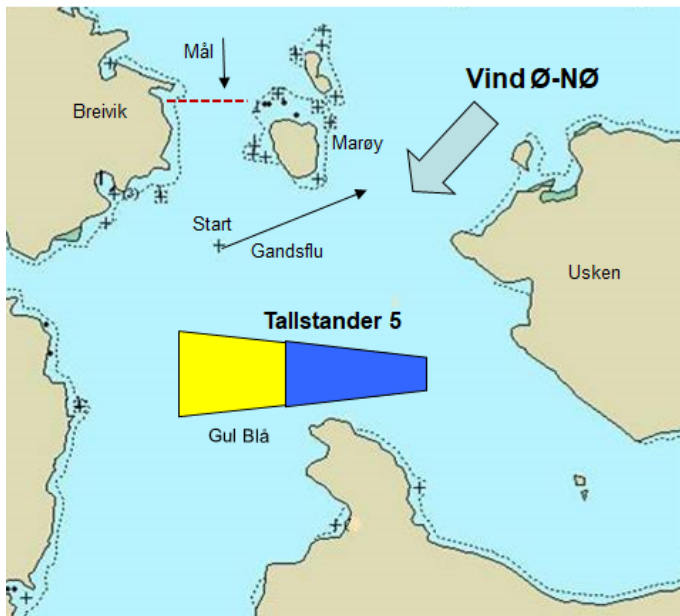
Løp 3 - Tallstander 3

- Start ved Gandsflu
- Merke ved Mariero BB
- Teistholmene BB
- Gandsflu SB
- Marøy SB
- Vassøy/Lindøy sund (mot Nord)
- Harholmen BB (ved NV av Tau)
- Vassøy/Lindøy sund (mot Sør)
- Mål Breivik mot Sør



Løp 4 - Tallstander 4

- Start ved Gandsflu
- Merke ved Riska BB
- Gandsflu SB
- Marøy SB
- Vassøy/Lindøy sund (mot Nord)
- Horge SB
- Teistholmene SB
- Gandsflu BB
- Merke ved Riska BB
- Mål Breivik mot Nord



Løp 5 - Tallstander 5

- Start ved Gandsflu
- Teistholmene SB
- Mariero SB
- Gandsflu SB
- Marøy SB
- Vassøy/Lindøy sund (mot Nord)
- Horge BB
- Vassøy/Lindøy sund (mot Sør)
- Mål Breivik mot Sør