



SætreKruset 28.juni2020

Seilingsbestemmelser

Regler

Regattaen er underlagt Kappseilingsreglene (ISAF), Skandinavisk Seilforbunds forskrifter og de særlige bestemmelser som her følger. Følgende unntak gjelder:

- §52: Autopilot og elektriske vinsjer kan benyttes når båten seiler shorthanded. Som shorthanded regnes at det maksimalt er 2 personer om bord under seilasen.

Betingelser for deltagelse

Minst ett av besetningsmedlemmene må være medlem av seilforening tilsluttet Norges Seilforbund. Båten skal føre nasjonalt seilnummer eller klassenummer. Båten skal være ansvarsforsikret for skader som kan bli påført tredjemann. Deltagere i regattaen deltar ene og alene på eget ansvar. Se regel 4, «Avgjørelse om å kappseile». Den organiserende myndighet vil ikke akseptere noe ansvar for skade på materiell eller person eller dødsfall i forbindelse med arrangementet, inntruffet før, under eller etter regattaen.

Klasseinndeling

Det seiles i 3 klasser etter NOR rating:

- Klasse 1: Shorthand, startflagg D
- Klasse 2: Husstandsmannskap startflagg E
- Klasse 3: Turklasser uten spinnaker startflagg F

Regattasjef kan opprette nye klasser dersom minimum 5 båter ber om en slik klasse. Dette kan senest gjøres på skippermøtet. Slik(e) klasse(r) har startflagg H.

Dersom det er mindre enn 3 startende båter i en klasse har regattasjef anledning til å endre klasseinndelingen inn til 15 min før første start.

Alle båter må ha gyldig målebrev. Dette gjelder ikke båter i klasse 3.

Påmelding skjer i Sailrace System innenfor påmeldings-fristen. Hvorvidt båten seiler shorthanded eller med fullt mannskap og om den seiler med eller uten spinnaker skal oppgis ved påmelding.

Påmelding med rating-tall for shorthand-mannskap eller redusert seilføring skal være dokumentert i båtens målebrev.

Start- og mål:

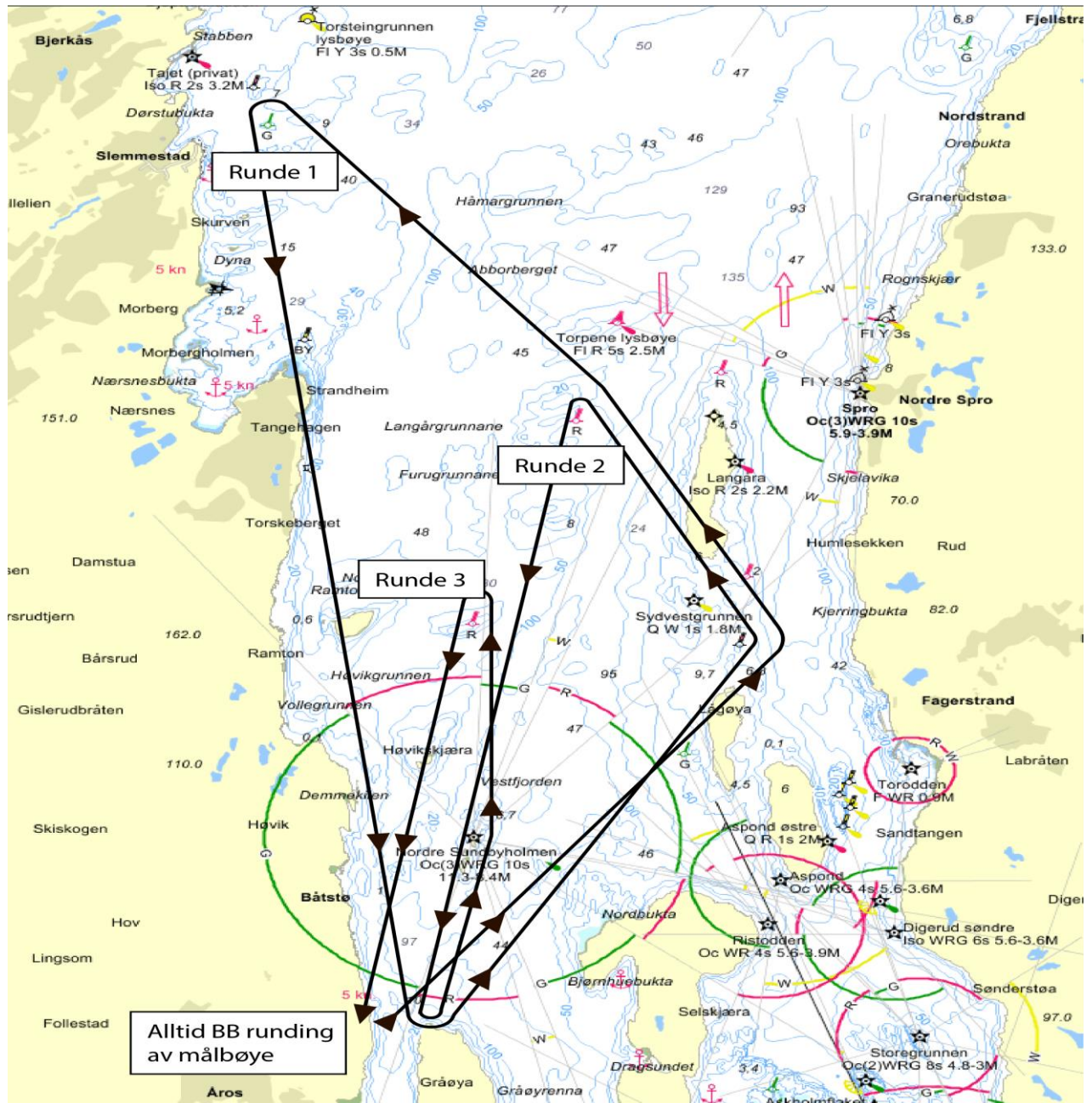
Startområdet er mellom nordspissen av Gråøya og fastlandet nord for Åros. Start- og mållinje er mellom oransje flagg på land mot vest og oransje bøye mot øst. Båter hvis klarsignal ikke er gitt, skal holde unna startområdet. Mållinjen er i retning fra siste merke i løpet.

Banen

Banen er ca 24 nm og består av 3 runder. For klasse 3 utgår runde 3.

Regattasjef kan endre løpene før start på regattadagen. Slik endring kunngjøres iht neste punkt.

Banekartet er kun ment som en illustrasjon og må ikke benyttes for navigasjon.



Banebeskrivelse

- Start
- Sort-rød-sort stake nord for Lågøya babord
- Grønn stake utenfor Slemmestad babord
- Start/målbøye babord
- Sort-rød-sort stake nord for Lågøya babord
- Rød stake ved Langåragrunnene babord
- Start/målbøye babord
- Rød stake øst for Ramtonholmen babord
- Mål



Skippermøte, informasjon om endringer

Skippermøte, som ikke er obligatorisk, holdes i Hurum Seilforenings klubbhus i Øraveien 8 på Sætre kl 09.00.

Med tanke på båter som ikke kan eller ønsker å møte på skippermøtet, vil endringer til seilingsbestemmelsene også bli kunngjort på følgende måte:

- Signalflegg «L» vises fra land og på komitebåt
- Endringene vil bli kunngjort på Hurum Seilforenings Facebookside.
- Regattastab kan anropes på VHF kanal **69** for spørsmål om endringene.

Startprosedyre, utsettelse

Klasse 1 Shorthanded, startflagg D, starter i første start.

Klasse 2 Fullt mannskap, startflagg E, starter i andre start, 10 min. etter første start.

Klasse 3 Turklasser uten spinnaker, startflagg F, starter i tredje start, 10 min. etter andre start.

Evt. ny(e) klasser : startflagg H, starter i fjerde start, 10 min. etter tredje start.

Det startes etter regel 26.1. Ved generell tilbakekalling vil etterfølgende start(er) bli forskjøvet til 10 minutter etter omstart av foregående klasse.

Første start:

- Varselsignal: 5 min. før start, startflagg D - 1 lydsignal
- Klarsignal: 4 min. før start, signalflegg P - 1 lydsignal
- Ett minutt: 1 min. før start, signalflegg P senkes – 1 langt lydsignal
- 1. start: Startflagg D senkes - 1 lydsignal

Andre start:

- Varselsignal: 5 min. etter første start, startflagg E - 1 lydsignal
- Klarsignal: 4 min. før start, signalflegg P - 1 lydsignal
- Ett minutt: 1 min. før start, signalflegg P senkes – 1 langt lydsignal
- 2. start: Startflagg E senkes - 1 lydsignal

Tredje start:

- Varselsignal: 5 min. etter andre start, startflagg F - 1 lydsignal
- Klarsignal: 4 min. før start, signalflegg P - 1 lydsignal
- Ett minutt: 1 min. før start, signalflegg P senkes – 1 langt lydsignal
- 3. start: Startflagg F senkes - 1 lydsignal

Båter som starter for tidlig og ikke starter på nytt, får 10 % tillegg i tiden. Straffen skal minimum føre til tap av 1 plassering.

Ved utsettelse heises svarstander AP med 2 lydsignaler. Svarstander AP senkes med 1 lydsignal 1 minutt før startprosedyre.

Det tas sikte på at 1. start går ca kl 11:00.



Hurum Seilforening

Avkortinger

Avkorting kan skje ved hvilke som helst rundingsmerke. Ved behov for avkortning vil signalflaget "S" og angjeldende startflagg vises ombord i komitebåt og fra land. Mål er da mellom merket og det viste signalflaget "S" for denne klassen. Det legges opp til å ta passeringstider ved start/målbøye etter hver runde. Se pkt Maksimal seiltid.

Straffesystem

Regel 44.1 er endret slik at totørnstraffen er erstattet med en entørnstraff.

Protester

Båter som har til hensikt å protestere eller søke om godtgjørelse skal melde om det på VHF kanal 69 når de passerer mål, eller umiddelbart etter målpassering. Protest skal markeres med rødt flagg. Innleverte protester som ikke er meldt ved målgang vil ikke bli behandlet.

Protestskjemaer fås på regattakontoret i klubbhuset i Sætre.

Protestfristen er 45 minutter etter at siste båt har fullført seilassen.

Maksimal seiltid

Regattaen avblåses kl 18.00. Dersom ingen båter i klassen er i mål før kl 17.00 avblåses regattaen kl 17.00.

Dersom vinden skulle dø ut og mindre enn halvparten av båtene i en klasse kommer til mål eller eventuelt avvist avkortingsmerke innenfor fristene som er angitt over, kan regattakomiteen bestemme at passeringstid ved start/målbøye gjelder som målgang.

Båter som bryter seilassen skal snarest meddele dette til regattakomiteen på mobiltelefon 917 44 986.

Resultatberegning

Korrigert tid er båtens anvendte tid x båtens handicaptall.

Radiokommunikasjon

Komitebåt kan informere på VHF kanal 69 om tider, båter på løpssiden ved start, avkorting, kansellering, mm. Feil ved slik kommunikasjon gir ikke rett til godtgjørelse.

Premier

Premiering til ca 1/3 av båtene i hver klasse.

Premieutdeling i Hurum Seilforenings klubbhus snarest mulig etter regattaen. Tidspunkt kunngjøres på Facebook og over VHF kanal 69. Premier må hentes på premieutdelingen og vil ikke bli ettersendt.