

**Asker Rundt 2020**

**Seilingsbestemmelser**

## **Regler**

Regattaen er underlagt Kappseilingsreglene (ISAF), Skandinavisk Seilforbunds forskrifter og de særlige bestemmelser som her følger. Følgende unntak gjelder:

- For alle klasser: Autopilot og elektriske vinsjer kan benyttes.
- For klasser inndelt etter lengde: Motor kan være i gang og stå i fri inntil startskuddet har gått. Motor kan benyttes for å unngå kollisjoner og farlige situasjoner før start. Slik bruk skal ikke gi noen fordel i seilasen.

For klasser inndelt etter lengde: Se vedlegg 2 med beskrivelse av de viktigste vikepliktsreglene.

Alle båter skal benytte arrangørens trackingsystem. Se informasjon under meny punkt «Tracking» på Sailrace System.

## **Betingelser for deltagelse**

Båten skal være ansvarsforsikret for skader som kan bli påført tredjemann. Deltagere i regattaen deltar ene og alene på eget ansvar.

## **Klasseinndeling**

Det seiles i følgende klasser:

### Singlehanded:

Alle båtene seiler i samme klasse etter NOR rating. Båtene må ha gyldig NOR rating målebrev. Rating regnes med spinnaker.

### Meterklasser:

Måtene deles inn etter lengde. Med lengde menes skroglengde, uten baugspryd. Ved tvil, bestemmer regattakomiteen hvilken lengde som gjelder. Det seiles «scratch».

Det vil si at første båt i mål innenfor en klasse vinner. Det kreves ikke målebrev.

Båtene deles i følgende klasser:

- 6,00 – 6,99 meter
- 7,00 – 7,99 meter
- 8,00 – 8,99 meter
- 9,00 – 9,99 meter
- 10,00 – 10,99 meter
- 11,00 – 11,99 meter
- 12,00 – 12,00 meter
- 13,00 – 13,99 meter
- 14,00 – 14,99 meter
- 15,00 meter og større

Pga Covid-19 restriksjoner gjelder følgende begrensninger for mannskap i meterklassene:

- Båter bemannet med familiemedlemmer kan seile med maks 3 ombord.
- Båter bemannet uten familiemedlemmer kan seile med maks 2 ombord

Arrangøren kan slå sammen klasser dersom det er få båter i enkelte klasser.

Påmelding for alle klasser skjer Sailrace System. Endring av påmelding kan skje inntil kl 2200 14.08.2020 på e-post til [hpi@trosvika.no](mailto:hpi@trosvika.no).

## **Baner**

Se vedlegg 1. Banekartet er kun ment som en illustrasjon. Se «Banebeskrivelse» for rundingsmerker. Kartet må ikke benyttes for navigasjon.

## **Start- og mållinje**

Startlinjen er utenfor Asker seilforenings anlegg mellom mast med oransje flagg på komitebåt til styrbord og stor, oransje bøye til babord.

Mållinje er en linje lagt inn i trackingsystemet. Linjen går fra Rødtangen båtforenings brygge og rett vestover.

## **Banebeskrivelse**

Start 1 (singlehanded) og start 3 seiler følgende bane:

- Start
- Mølen SB
- Mål

Start 2 seiler følgende bane:

- Start
- Mål

Regattasjef kan endre løpene før start på regattadagen. Slik endring vil bli kunngjort iht punktet nedenfor.

## **Skippermøte, informasjon om endringer**

All informasjon, endringer til seilingsbestemmelsene, etc vil bli kunngjort på «oppslagstavlen» for regattaen på Sailrace System. Ved endringer vil startbåten vil føre flagg «L». Startbåten kan anropes på VHF kanal 69 for spørsmål om endringene.

## **Start**

Det er 3 starter:

<b>Klasse</b>	<b>Startflagg</b>	<b>Planlagt start</b>
Singlehanded	D	09:00
Meterklasser start 1	E	09:30
Meterklasser start 2	F	10:00

Startliste kunngjøres i Sailrace System

### **Startprosedyre:**

- Varselsignal: 5 min. før start, startflagg vises - 1 lydsignal
- Klarsignal: 4 min. før start, signalflegg P vises - 1 lydsignal
- Ett minutt: 1 min. før start, signalflegg P senkes – 1 lydsignal
- Start: Startflagg senkes - 1 lydsignal

For båter som starter for tidlig og ikke starter på nytt, gjelder følgende:

- Singlehanded: 10 % tillegg i tiden. Straffen skal minimum føre til tap av 1 plassering.
- Metreklasser: Tap av 2 plasseringer.

Ved utsettelse heises svarstander AP med 2 lydsignaler. Svarstander AP senkes med 1 lydsignal 1 minutt før ny startprosedyre.

### **Målgang, avkorting**

Maksimaltiden er kl 18:00. For båter som ikke har passert mållinjen ved maksimaltidens utløp avgjøres plasseringen ved avstanden til mållinjen beregnet av trackingsystemet. I singlehandedklassen beregnes avstanden korrigert for måltall, slik den beregnes av trackingsystemet.

Båter som bryter seilassen før maksimaltiden har gått ut skal snarest meddele dette til regattakomiteen ved å sende SMS til 906 14 299.

### **Protester**

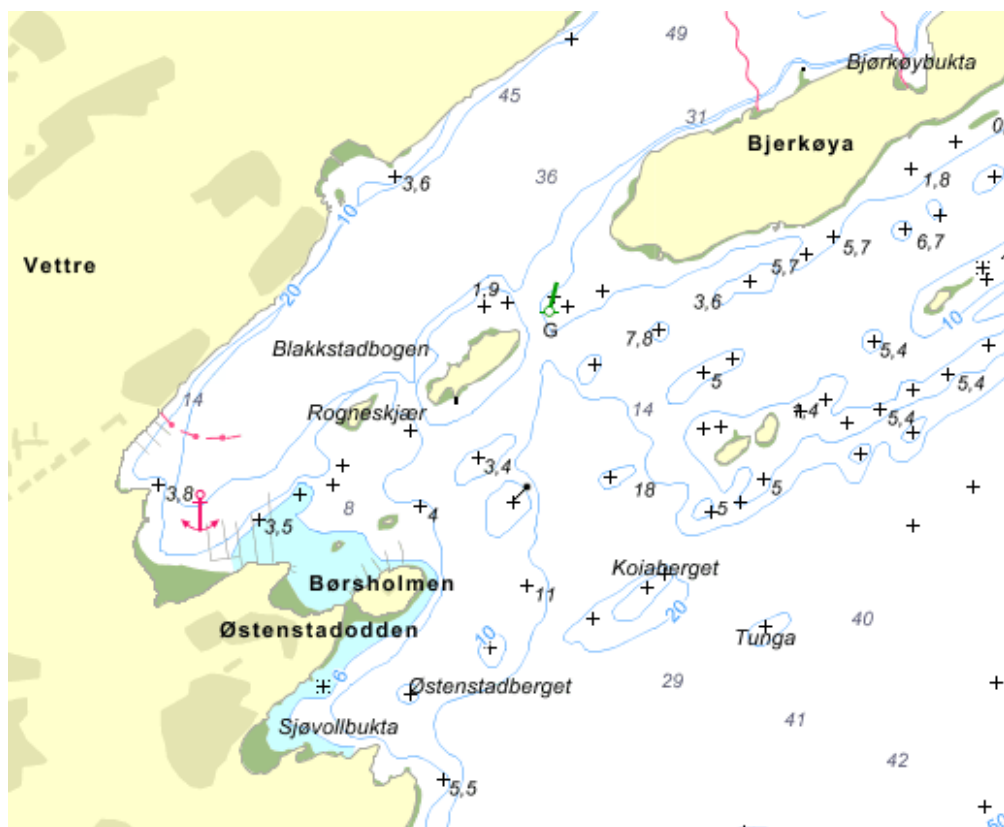
Protestskjemaer fås på regattakontoret (komitebåt i Holmsbu havn). Protestfristen er 45 minutter etter at siste båt har fullført seilassen.

### **Radoikommunikasjon**

Komitebåt kan informere på VHF kanal 69 om tider, båter på løpssiden ved start, avkorting, etc.



Startområdet er utenfor Asker Seilforenings anlegg.



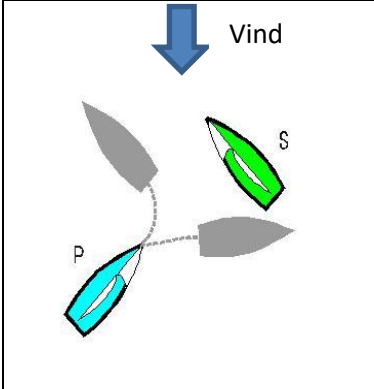
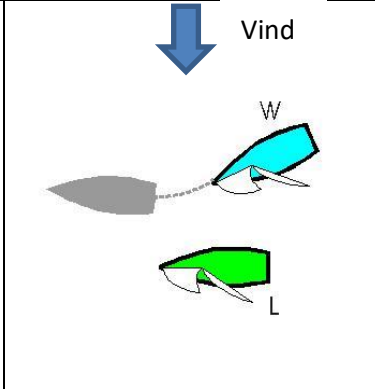
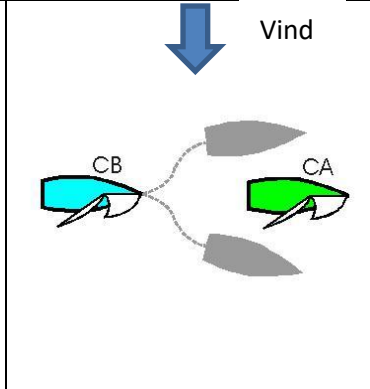
Mållinjen er ved Rødtangen Båtforening



## Vedlegg 2. Forenklete regler

Hovedregelen er at vanlige kappseilingsregler gjelder. Siden meterklassene i Asker Rundt skal være for alle og foregå i en uhøytidelig atmosfære, fokuserer vi på de viktigste reglene og har en noe forenklet håndtering av protest og DSQ i disse klassene. Alle som minimum må kunne og forholde seg til:

- BB halser viker for SB halser
- Lo bår viker for le båt
- Innhentende båt viker
- Gi plass for land og ved merket ved overlapp
- Ved fare for kollisjon har begge parter plikt til å gjøre det som er mulig for å unngå kollisjon.

		
Styrbord halser viker for babord halser	Lo båt viker for Le båt	Innhentende båt viker for båt foran når man har vinden fra samme side ! MEN !, ved forskjellig halser er det den som har styrbord halser som har retten til veien !!

Når det gjelder mer innfløyte regler og uklare situasjoner skal deltagerne forholde seg slik:

- Hvis mulig, avklar med den andre båten
- Vik unna hvis du er usikker