



## Seilingsbestemmelser

### Seriaseilaser 2021 Tur & Hav, NOR-Rating og Trimklasse

#### 1. REGLER

Regattaen vil være underlagt «reglene» slik de er definert i [Kappseilingsreglene 2021-2024](#).

Disse seilingsbestemmelsene er skrevet under de pålegg som Norges seilforbunds gjeldende smittevernsregler fastsetter. Forutsetningen er at de samme reglene vil gjelde når seilasene begynner. Dette gir oss noen begrensninger, blant annet:

- Antallet om bord i hver båt kan ikke være mer enn tre med mindre alle er fra samme husstand.
- Navnene på de som skal være om bord må være kjent på forhånd. Dette medfører at påmelding blir obligatorisk også for Trimklassen hvor kapteinens navn skal oppgis. Den enkelte kaptein må holde kontaktdetaljer for sitt mannskap.
- Arrangøren vil oppnevne en smittervernansvarlig, men dette fritar ikke den enkelte kaptein fra ansvaret for at eget mannskap overholder de smittevernsreglene som er fastsatt.

Seilingsbestemmelsene vil bli oppdatert hvis det kommer endringer i smittevernsreglene.

#### 2. OFFISIELLE BESKJEDER TIL DELTAKERNE

Beskjeder til deltakerne vil bli slått opp på den offisielle oppslagstavlen på regattaens hjemmeside i sailracesystem og på romannsmøte kl 17:30 utenfor klubbhuset. Deltakerne er selv ansvarlig for å holde seg underrettet.

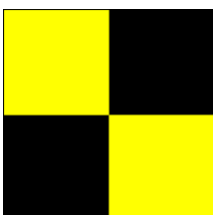
#### 3. ENDRINGER I SEILINGSBESTEMMELSENE

Eventuelle endringer i Seilingsbestemmelsene vil bli oppslått før kl. 16.30 samme dag som de trer i kraft. En endring i tidsprogrammet vil bli oppslått senest kl.17 00 dagen før de trer i kraft.

#### 4. SIGNALER PÅ LAND

Signaler på land blir gitt på signalmast ved klubbhuset.

Signalflagg "L" med et lydsignal, betyr: "Beskjed til deltakerne er oppslått på den offisielle oppslagstavle".





## 5. TIDSPROGRAM FOR KAPPEILASENE, KLASSER OG KLASSEFLAGG

Regattaen gjelder for følgende klasser:

### Trimklass

Her kreves det ikke målebrev. Det noteres tid, men det utarbeides ikke en rangering basert på utregnet korrigeret tid. Rangering i serien utarbeides basert på fullførte regattaer i løpet av serien. Den som har flest deltakelser vinner.

### NorRating

Innen NorRating er det to klasser, standard (uten mannskapsbegrensninger utover det som pålegges gjennom smittevernsbestemmelsene) og Shorthanded (der det kan være to eller en om bord). For begge disse kan man velge å melde seg på med eller uten spinnaker og tilhørende måltall. Valget som gjøres om spinnaker eller ikke blir gjeldende hele sesongen.

I disse klassene må du kjøpe målebrev til båten på [norrating.org](http://norrating.org) og melde deg på enten i klasse for standard eller i klassen for shorthanded. Dersom du melder deg på i shorthanded må du følge mannskapsbegrensningen gjennom hele serien (sesongen). Båter som deltar i NorRating klasse skal følge klassereglene som er gitt på [norrating.org](http://norrating.org), foruten det unntak av at det er tillatt å bruke autopilot.

### Dato og tid

Fram til skolens sommerferie arrangeres Serieseilas følgende dager

Tirsdag	Klasser	Merknad
27. april	Alle	Teoretisk gjennomgang av seilingsbestemmelser, startprosedyre, løpsalternativ etc. Ingen regatta
4. mai	Alle	
11. mai	Trim	Norrating oppfordres til deltagelse i Korsfjordtrimmen
18. mai	Alle	
25. mai	Trim	Korsfjordtrim
1. juni	Alle	
8. juni	Trim	Korsfjordtrim
15. juni	Alle	
22. juni	Trim	Korsfjordtrim, start Shetland Race onsdag 23.

Tilsvarende opplegg vil bli laget for høstsesongen.



## Bergens Seilforening

Seilasene avvikles med tre påfølgende starter med følgende startrekkefølge for klassene:

Start	Klasse	Klasseflagg	Start kl	Løp
1.	Trim	D 	1820	Faste merker
2.	NorRating NorRating Shorthanded	E 	1830 eller så snart som mulig	Faste merker
3.	Knarr	F 	1840 eller så snart som mulig	Eget opplegg




Båter i klasser som ikke skal starte og hvor varselsignal er angitt skal holde seg borte fra startområdet. Overtredelse kan medføre protest mot båt fra regattakomiteen.

### 6. BANEOMRÅDE, LØPET OG MERKER

Baneområdet er på Raunefjorden. (sjøkart nr. 21) Tur og Hav klassene seiler på faste merker med tre forskjellige banealternativer som vist i pkt. 8 og på vedlagte kartskisse.

### 8. LØPSBESKRIVELSE

Løpet som skal seiles opplyses om på rormannsmøte og angis på startbåt så tidlig som praktisk mulig med tallstander for løpsnummer ombord i startbåten.

Løp nummer	Tilhørende vimpel (Tallstander)	Løpsbeskrivelse
1		Start, merke 1 om babord, merke 2 om babord, merke 3 om babord, mål
2		Start, merke 2 om babord, merke 3 om babord, merke 1 om babord, mål
3		Start, merke 3 om babord, merke 1 om babord, merke 2 om babord, mål

Løpsnummer kan også opplyses om på forespørsel til «Startbåt BS Serieeilas» på VHF kanal 77.



#	Beskrivelse	Veiledende GPS-posisjon
1	Bøye vest for Vestre Synstholmane	60. 17.132 – 005.09.994
2	Bøye øst for Haganes (holme)	60.16.237 - 005.07.437
3	Bøye øst for Spikaren (holme)	60.15.237 - 005.12.400

Dersom en av overnevnte kulebøyer har bortkommet eller åpenbart har drevet av og ikke er mulig å runde forsvarlig skal den enkelte båt i stedet runde et «virtuelt» merke som oppgitt i tabell over for veiledende GPS posisjon.

## 9. STARTLINJE OG STARTSYSTEM

Startlinjen skal være mellom en stangbøye med flagg og en rød bøye som legges ut av startbåt. Startsystem er ihht Kappseilingsreglene punkt 26. Dersom dette er ukjent for deg, kan vi anbefale seilmagasinet video og artikkel her.

Startbåt kan kommunisere på VHF kanal 77. Her kan den gi supplerende opplysninger om bane, nedtelling før start og eventuelle avkortning. Deltakerne oppfordres å lytte på denne VHF kanalen.



Dersom startbåt viser flagg M  
erstatte det babord merke på startlinjen.

## 10. MÅLLINJE OG MÅLLINJESIGNALER

### 10.1 ORDINÆR MÅLGANG

Mållinjen er mellom stangbøye (fra startlinjen) og arrangørbåt. Når det ikke ligger arrangørbåt ved mållinjen registreres målgang ved å runde stangbøye kloss om babord. Kapteinen må da notere eksakt klokkeslett på sekundet for målpasering og rapportere dette på ære og samvittighet til arrangøren.

### 10.2 AVKORTING

Banen kan avkortes ved et rundingsmerke. Komitébåt vil da vise flagg «S» og gi to lydsignaler. Dersom avkortning gjelder for bare noen klasser vil S vises sammen med klassen(e)s klasseflagg som har avkortning. Båtene skal fullføre ved å passere mellom merket og komitebåt med flagg S

## 11. MAKSIMALTID

Maksimaltiden for seilasene i klassen Trim og NorRating er 2timer og 30 minutter. Båter som ikke har fullført innen maksimaltid noteres DNF (Did not finish)



## 12. PROTESTER OG SØKNADER OM GODTGJØRELSE

Dette er uoffisielle treningsseilaser uten protesthøringer.

## 13. POENGBEREGNING

Lavpoengsystemet i Appendix A vil bli benyttet.

For NorRating benyttes tid på tid systemet.

For NorRating kan de 3 dårligste resultatene strykes om det avvikles 9 eller flere seilaser, 2 strykes om det avvikles minst 7 og 1 strykes om det avvikles minst 5 seilaser.

For Trimklassen gis det ett poeng for hver start. Det gis også ett poeng for tjeneste i startbåt dersom båten ikke samtidig seiler i regattaen.

## 14. KOMITÉBÅTER

Komitébåter kan føre flagget "Q". (gult flagg) for å synliggjøre seg selv og sin rolle i arrangementet.

## 15. ANSVARFRASKRIVELSE

Deltagere i regattaen deltar ene og alene på eget ansvar. Se regel 4, «Avgjørelse om å kappseile». Den organiserende myndighet vil ikke akseptere noe ansvar for skade på materiell eller person eller dødsfall inntruffet i forbindelse med, før, under eller etter regattaen.

**Ansvarsfraskrivelsen gjelder også alle forhold knyttet til smittevern om bord i hver enkelt båt og i startbåt. Arrangøren vil sikre at samlinger på land blir gjennomført på en sikker måte.**

## 16. FORSIKRING

Hver deltakende båt skal være forsikret med gyldig ansvarsforsikring. Forsikringsbevis skal kunne forevises til regattakomiteen på forespørsel.

## 17. PREMIERING

Vinner av Trim klassen blir tildelt premie. Ved poenglikhet i sammendraget gis det ekstrapoeng for hver fullførte seilas innen maksimaltid. Dersom det stadig er poenglikhet premieres alle med samme poengtall.

Sammenlagt vinner i klassene NorRating og NorRating Shorthanded blir tildelt vandrepokal. I tillegg deles det ut 1/3 sammenlagtpremiering i hver klasse.

Premieutdeling for Serieasilasene avholdes i anledning Klubbmesterskapet på slutten av sesongen.

## 18. GODTGJØRELSE SOM REGATTASJEF

Ved tjeneste i startbåt tilstås en ekstra strykning for NorRating-klassene så sant båten ikke starter med et annet mannskap.



### **19. AUTOPILOT ELLER BRUK AV MOTOR FOR Å UNNGÅ FARLIG SITUASJON**

Autopilot er tillatt i Trim- og Norrating shorthanded klassene.

Bruk av Motor er tillatt benyttet for å komme seg ut av en farlig situasjon (f.eks. for å unngå kollisjon med nyttetraffikk, unngå grunnstøting). Deltaker som må benytte seg av motor skal etterpå returnere til posisjonen den hadde før situasjonen for å gjenoppta regattadeltakelsen. Motor kan ikke benyttes til å skaffe en fordel i seilassen.

### **20. SPESIELLE FORHOLDSREGLER KNYTTET TIL COVID 19 OG SMITTEVERN**

Vi følger som nevnt innledningsvis bestemmelsene gitt av Norges seilforbund (smitteveileder (norgesseilforbund.org)). Startbåten (enten Blia eller en RIB) bli betjent av to frivillige. Ordningen med «Blå dugnad» kan ikke iverksettes under de gjeldende smittevernsregler. De tirsdagene der NorRating-klassene deltar er Tur&havutvalget ansvarlig for startbåten, også for Knarr. Motsatte tirsdager har Knarr ansvar for startbåt.

Smittevernsansvarlig for Serieeilasen de dagene alle klasser deltar er Inge André Utåker. Smittevernsansvarlig de tirsdagene det er Korsfjordtrim blir utpekt senere.

### **21. PÅMELDING OG STARTKONTINGENT**

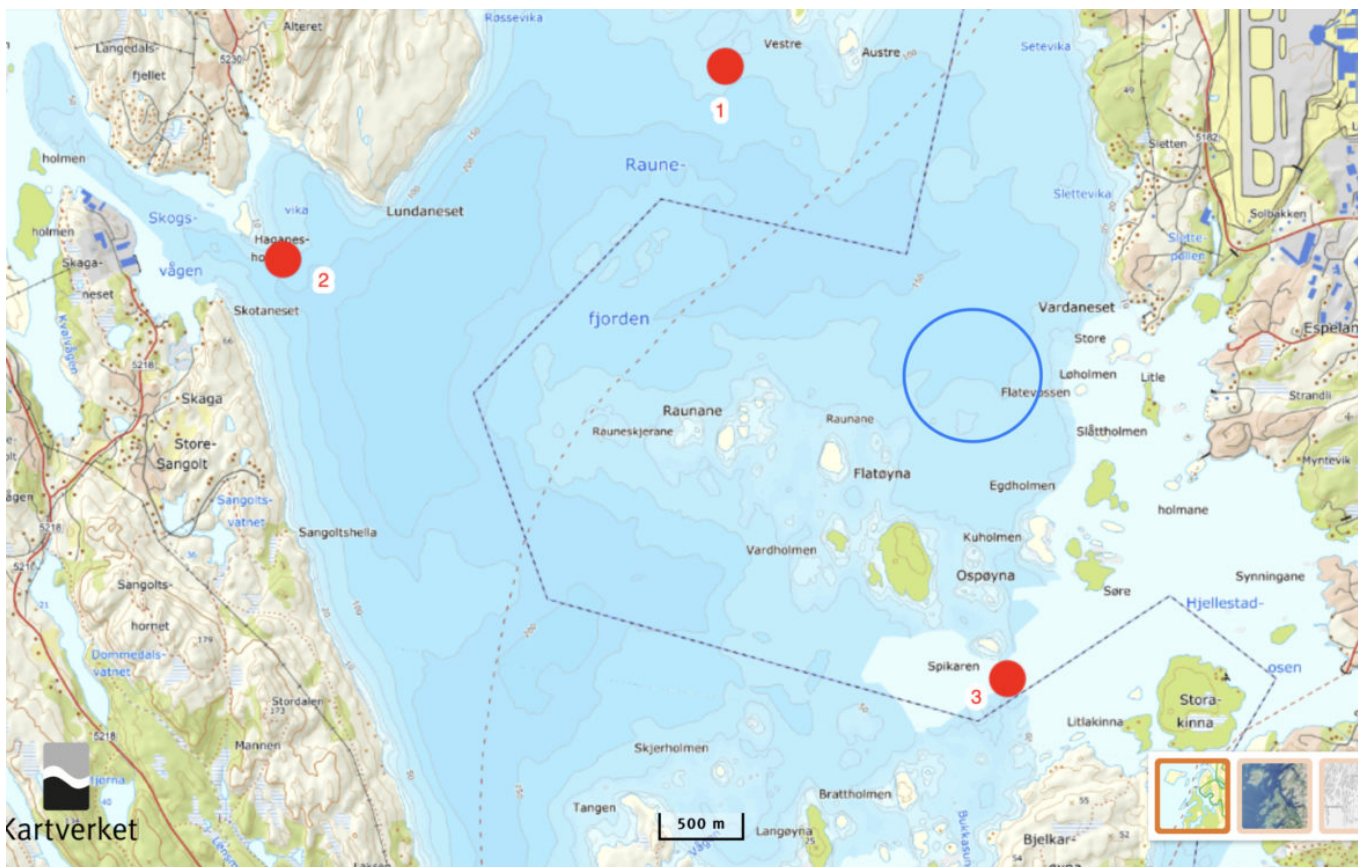
NorRating og NorRating shorthanded melder seg på i Sailrace system. Startkontingent kr 250,- (for hele sesongen)

Trimklassen krever også påmelding under gjeldende smittevernsregler. Dersom disse lettes i løpet av sesongen kan deltagelse i Trimklassen skje uten påmelding. Deltagelse i Trimklassen er gratis.



## Kartskisse Serieeilaser 2021

Blå sirkel viser område for start- og mållinje. Normalt legges startlinjen på tvers av vinden og løpsalternativ velges slik at første legg blir på kryss



**Benytt sjøkart Nr. 21 eller annet godkjent sjøkart for navigering og hold god klaring fra land!**

Løpene vil normalt medføre kryssing av skipsleden. Deltakende båter skal holde avstand til- og har til enhver tid vikeplikt for nytte trafikk.