

Sjekkliste for regatta-ansvarleg på Hjeltefjordtrimmen 2021

Dette dokumentet er meint som ei hjelp til deg som skal vera regatta-ansvarleg under Hjeltefjordtrimmen 2021.

Dersom du har innspel til dette dokumentet kan du ta kontakt med. Frank Nyheim på franknyheim@gmail.com eller 99 55 04 74, eventuelt Bjørn-Erik Knudsen 91880318@online.no

Seinast dagen før regattaen

Sjekka værmelding

Sjekka motor/drivstoff og anna teknisk utstyr på startbåten

Sjekka flagg, bøyer, tau og lodd

Les seglingsvedtektene nøye

Regattadagen kl 12:00 Sjekke værmelding å beslutte om det blir regatta.

Eventuell avlysning:

Det er besluttet at det ikke skal arrangeres noen regatta om det meldes over 12 m/s på Yr.no for området Hauglandsosen Fjord for perioden kl 18:00 og 19:00. Og at denne beslutning skal taes kl 12:00 samme dag. Det er arrangør av dagens regatta som sjekker værmelding og tar endelig beslutning. Om det er tvil (eksempelvis at det forventes en kraftig endring i vindforholdene like etter kl 19:00), så kan arrangør prøve å kontakte arrangementsansvarleg i Askøy eller Ran for å diskutere avgjørelsen. Om det ikke oppnås kontakt med disse kan en diskutere beslutningen med en annet erfaren seiler.

Om det besluttes å avlyse må en prøve å få informert dette til seilerne ved å sende sms/mail til følgende:

91880318 bonne@live.no for å få annonsert beslutning på Ran sin hjemmeside og facebookside

97094593 amund@strangehagen.no for å få annonsert beslutning på Hjeltefjordtrimmen sin hjemmeside

99550474 franknyheim@gmail.com for å få annonsert beslutning på Hjeltefjordtrimmen og Askøy Seilforening sin facebookside

Da det ikke kan forventes at alle sidene kan oppdateres fortløpende i arbeidstiden er det viktig at alle kontaktpunkt får informasjon slik at melding om avlysning blir tilgjengelig i alle fall noen av stedene.

Folk og utstyr som skal vera med i startbåten

Minst 3 personar

(Arbeidsdelinga ved start kan til dømes vera 1 båtførar, 2 klokke/lydsignal 3 flaggmeister og ved målgang: 1 båtførar, 2 sekretær 3 utkikk/klokke)

Minst 3 tunge lodd og 1 lett som daumann

Minst 400 meter iletau klar til bruk i stamp

(i verste fall må ein ha iletau til merke 1 + to startmerker = ca. 400 m)

Minst 3 store blåser

Flaggline /strips / tape/kniv / båtshake

Flaggstativ

Fløyte/tut/signalhorn/tåkelur til å laga lydsignal med

GPS

UTC-klokke

Kikkert

Kartplottar/ekkolodd (høve til å studera dybder)

Kappseglingensreglementet 2017-2020

Seilingsbestemmelsene for Hjeltefjordtrimmen 2020

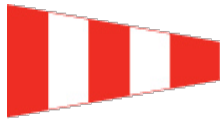


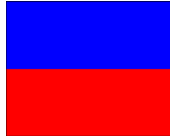







Vannfast skriveblokk+penn

Laminerte nr. skilt: 1, 2, 3, 4, 5 og 6 i minst A3-storleik

VHF

Ta gjerne en utskrift av resultatlisten for hjelp under avviklingen.

Fylgjande 11 flagg skal vera med i startbåten:

Flagg						
Namn på flagg	AP	Signalflagg N Signalflagg A	Signalflagg D	Signalflagg E	Signalflagg F	Signalflagg G
Vert brukt ved	Utsetjing	N over A: Alle seglasar er annullert. Ikkje fleire seglasar i dag.	Klasseflagg 0,000 – 0,940, tur, u/spinnaker	Klasseflagg 0,941 og over	Klasseflagg Flerskrog	Klasseflagg Rekruttklasse
Lydsignal	Opp: 2 lydsignal Ned: 1 lydsignal	Opp: 3 lydsignal				
Flagg						
Namn på flagg	Signalflagg M	Signalflagg P	Signalflagg S (2 stk)	Signalflagg X	Fyrste likhetsteikn	
Vert brukt ved	Erstattar merke	Klarsignal	Avkorting	Individuell tilbakekalling	Generell tilbakekalling	
Lydsignal		Opp: 1 lydsignal Ned: 1 lydsignal	Opp: 2 lydsignal	Opp: 1 lydsignal	Opp: 2 lydsignal Ned: 1 lydsignal	

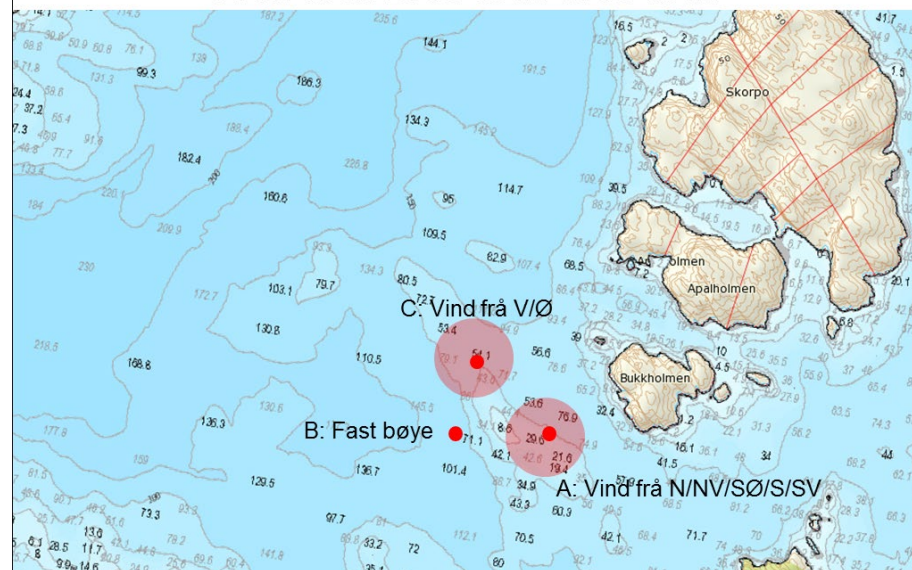
Sjå òg forsatsen i kappseglingsreglementet!

Utpå kl. 1800-1820

- Vera i startområdet seinast klokka 1800, sjekk at merke 1 er på plass. Ha VHF på på kanal 16.
- Vurdera og avgjera kva løpsalternativ som skal seglast, evt. be om innspel frå andre.
- **Løp nr 5 skal kun benyttes i svært svake vinder.**
- Leggja startmerke (helst med daumann, slik at det ikkje flyt iletau rundt startmerket) 90° på vinden. Legg fyrst startbøyen godt til lo (40-50 meter), la vind og straum virka før du eventuelt justerer mot le. For å oppnå god spredning på startlinja bør linja ha 3-4° fordel for babord bøye (= 30-40 meter). Lengda på startlinja bør vera 150-250 meter. Sjå større utgåve av dybdekartet på s 6.
- Ta i mot meldingar om Shorthanded-måltal
- Notera namn og seglnr. på båtar etter kvart som dei kjem til startområdet.
- Om en velger et løp hvor merke 6 skal benyttes må en ha fokus på dette når en legger startlinje, slik at det er enkelt å se hvilken startbøye som er den vestligste. Det kan være nødvendig å lage en skjev startlinje for å unngå tvil om kva som er merke 6.

Dybder kring startlinja på Hjeltefjordtrimmen

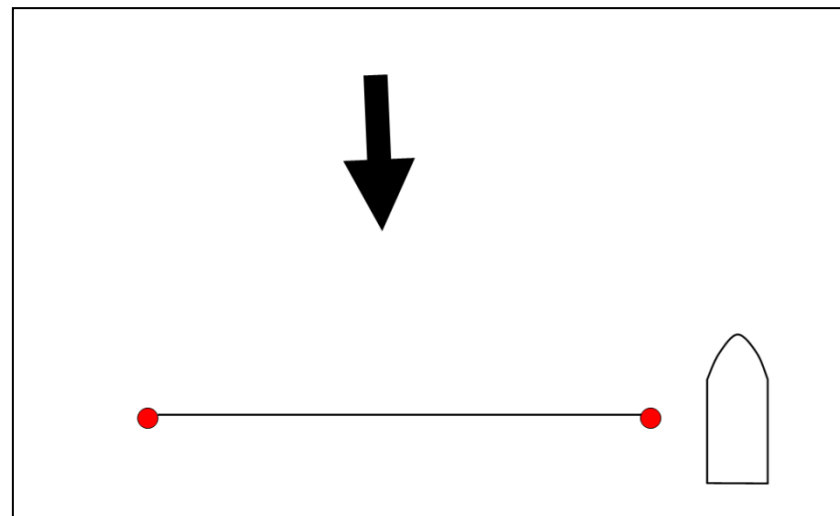
A: ca. 30 m. B: ca. 80 m. C: ca. 60 m.



Mrk: Det vestlige startmerke(B) ligger ikkje lenger ute fast som på skisse

Kl. 1820

- Visa løpsnummer og ha dette synleg til startprosedyrane for alle klassar er gjennomført.
- Sjekka startlinja, dersom linja er veldig skeiv kan du evt. leggja nytt merke og setja på ei kanne eller ein fender på det fyrste startmerket.
- Posisjonera båten ved styrbord bøye
- Gjera klart flagg, lydutstyr, GPS-klokke til startprosedyren



eit

Startprosedyren

1825: Varselsignal 1. start

1826: Klarsignal 1. start

1829: Eitt-minuttsignal 1. start

1830: Startsignal 1. start

(evt. signalisering for individuell / generell tilbakekalling)

1835: Varselsignal 2. start

1836: Klarsignal 2. start

1839: Eitt-minuttsignal 2. start

1840: Startsignal 2. start, Klarsignal 2. start

(evt. signalisering for individuell / generell tilbakekalling)

1841: Klarsignal 3. start

1844: Eitt-minuttsignal 3. start

1845: Startsignal 3.start



(evt. signalisering for individuell / generell tilbakekalling)



Hugs at du uansett grunn kan utsetja starten, så lenge startsignalet ikkje er gått. Dette kan vera nyttig til dømes ved feil i startprosedyren.

AP går ned med 1 lydsignal 1 minutt før ny prosedyre.

Ved utsettelse forskyves alle tidspunkt tilsvarande.

Individuell tilbakekalling		Opp: 1 lydsignal Skal henga i inntil 4 minutt, dersom ikkje tjuvstartande båtar går attende.	
Generell tilbakekalling		Opp: 2 lydsignal Ned: 1 lydsignal. Ny prosedyre 1 minutt etter.	(Dersom det er generell tilbakekalling i 1. start, forskyv du prosedyren for 2. start)

Under løpet

Telja kor mange båtar som seglar. Løpande vurderer evt. avkorting. I forkant av at fyrste båt i klassen rundar, bør det vurderast om siste båt i klassen klarar å runda dette merket før klokka 21.00, då maksimaltida går ut. Ha i mente at vinden ofte minkar etter klokka 20.00.

Fotografera, gjerne ved merkerundingar.

Ved avkorting

Planlegg avkorting i god tid!

Plasser båten på den sida av merket som båtane ville ha segla dersom det ikkje vart avkorting, jamfør vedlegg 3 i seglingsvedtektene.

Gje signal for avkorting = signalflagg S med to lydsignal saman med klasseflagg for dei klassane som skal avkortast.

For rekruttklasse kan det være aktuelt å **avkorte ved et annet merke** enn de øvrige klassene. Prøv eventuelt å få en båt som har gått i mål med å hjelpe deg med dette (gi dem flagg G og S og be dem gå til ett passende merke og ta i mål rekruttklasse).

Notera målgangstider.

Ved målgang

Posisjonera båten 90° på mållinja.

Ha skrivesaker klar. (Dersom ein skriv opp rekkefølgen som båtane kjem i på nest siste merke, så er mesteparten av sekretærjobben alt gjort.)

Notera båtnamn+seglnummer og klokkeslett for målgang, til dømes 20.14.34.

Noter evt. protestflagg, båtar som har brutt, vind og hendingar.

Har du tatt bilder uner arrangementet kan disse sendes til FrankNyheim@gmail.com slik at de kan legges ut på facebook side eller foreningenes hjemmesider.

Etter siste målgang

Rydder merker: Dra opp eine startmerket med ile. Unngå å kappe ilettau til startbøye.

Ring/senda resultatata til resultatansvarleg Amund Nordland amund@strangehagen.no Mobil 97094593

- gjerne som foto av målgangsnotata

Køyra til lands og fortøya startbåt.

På land

Lossa/rydda utstyr. Våte flagg må setjast til tork!

Dersom eitkvart manglar/må utbetrast til neste gong

Ring eller send epost om kva som må gjerast til nøkkelpersonell.

	Helsing	
Regattakomiteen		Regattakomiteen
Ran Seilforening		Askøy Seilforening

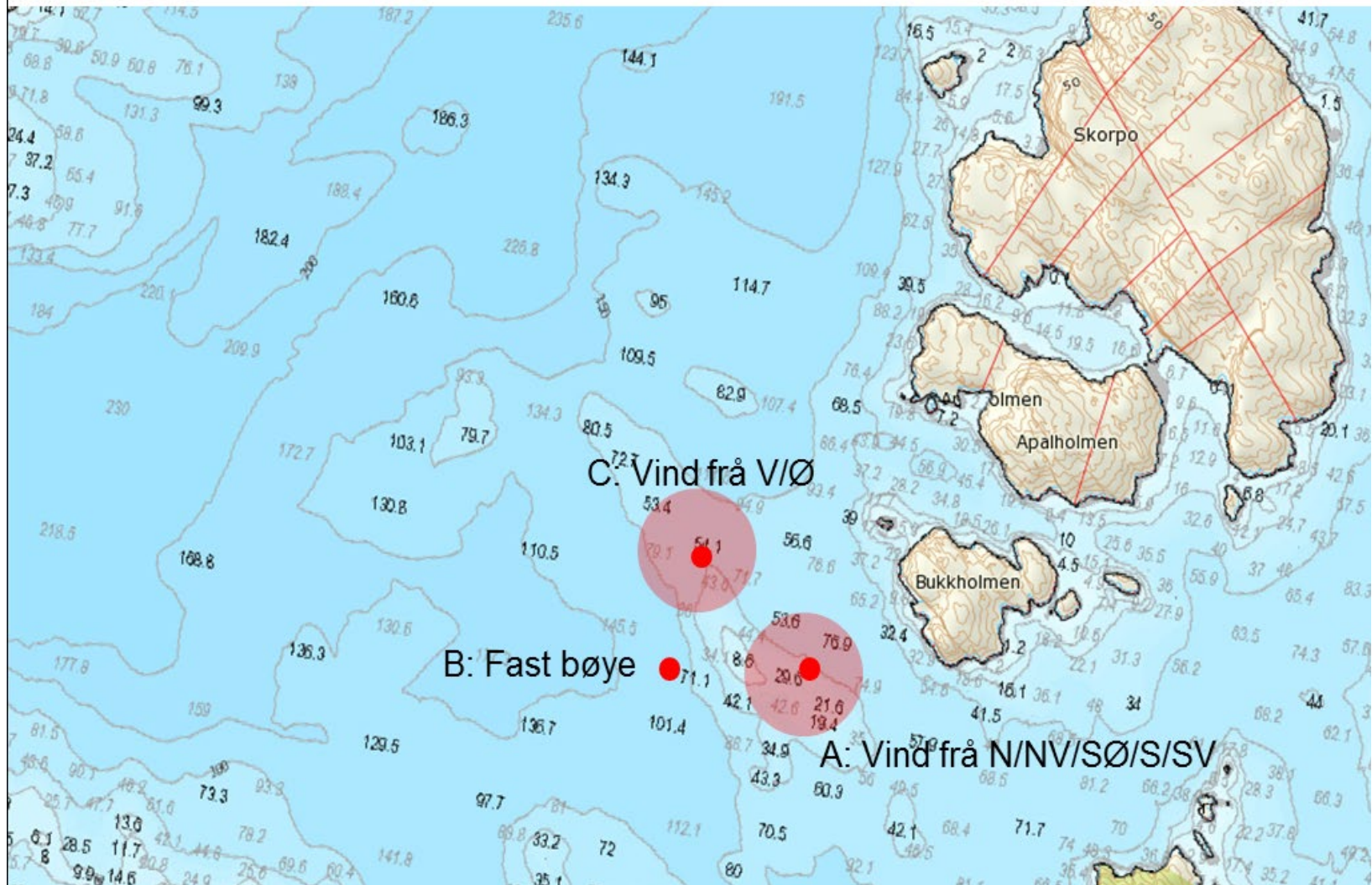
PS! Om det gjer meirsmak å arrangera, så er du hjarteleg velkomen i regattakomiteen!

4 vedlegg

- 1: Dybdekart over startområdet
- 2: Prinsipp for avkorting ved runding av Gullskjær
- 3: Prinsipp for avkorting ved runding av Rotøyane om B
- 4: Prinsipp for avkorting ved runding av Rotøyane om S
- 5: Prinsipp for avkorting mellom Skorpo og Hetlevikneset

Dybder kring startlinja på Hjeltefjordtrimmen

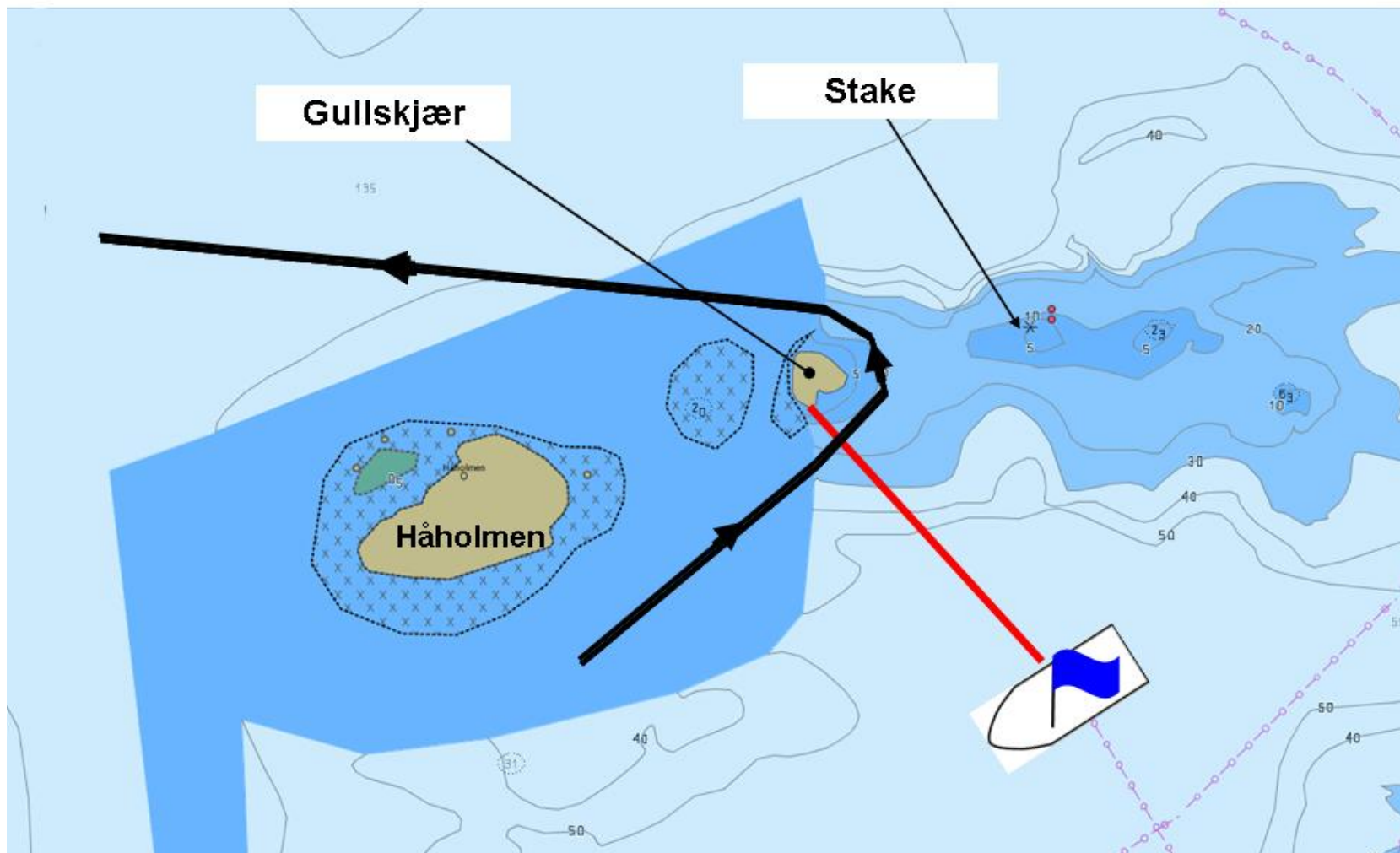
A: ca. 30 m. B: ca. 80 m. C: ca. 60 m.



Merk: Det vestligste startmerke (B) ligger ikkje lenger ute fast som på skisse

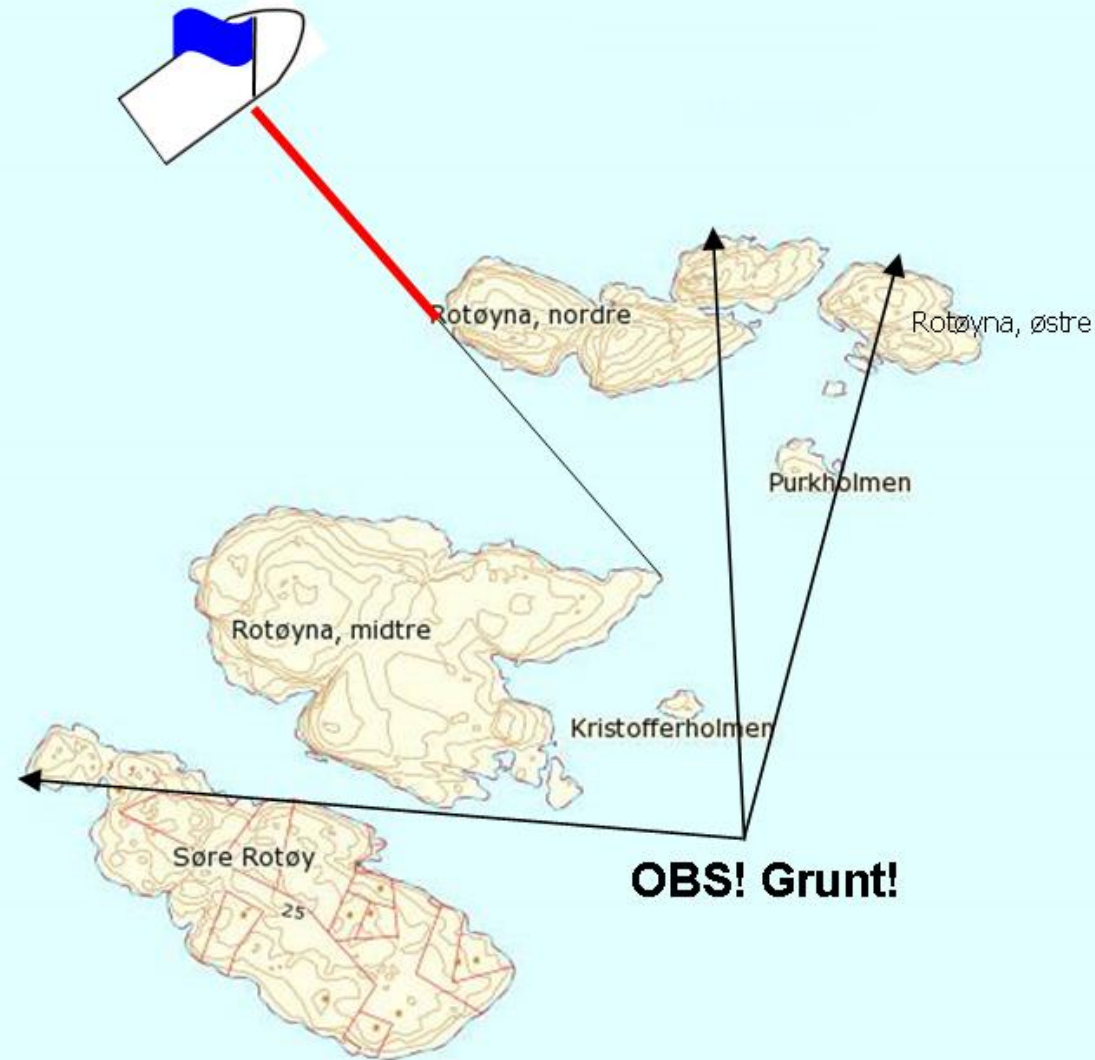
Prinsipp for avkorting ved runding Gullskjær om B

Målbåt ligg 300 meter sørøst for Gullskjær.
Mållinja skal passerast i retning frå førre merke.



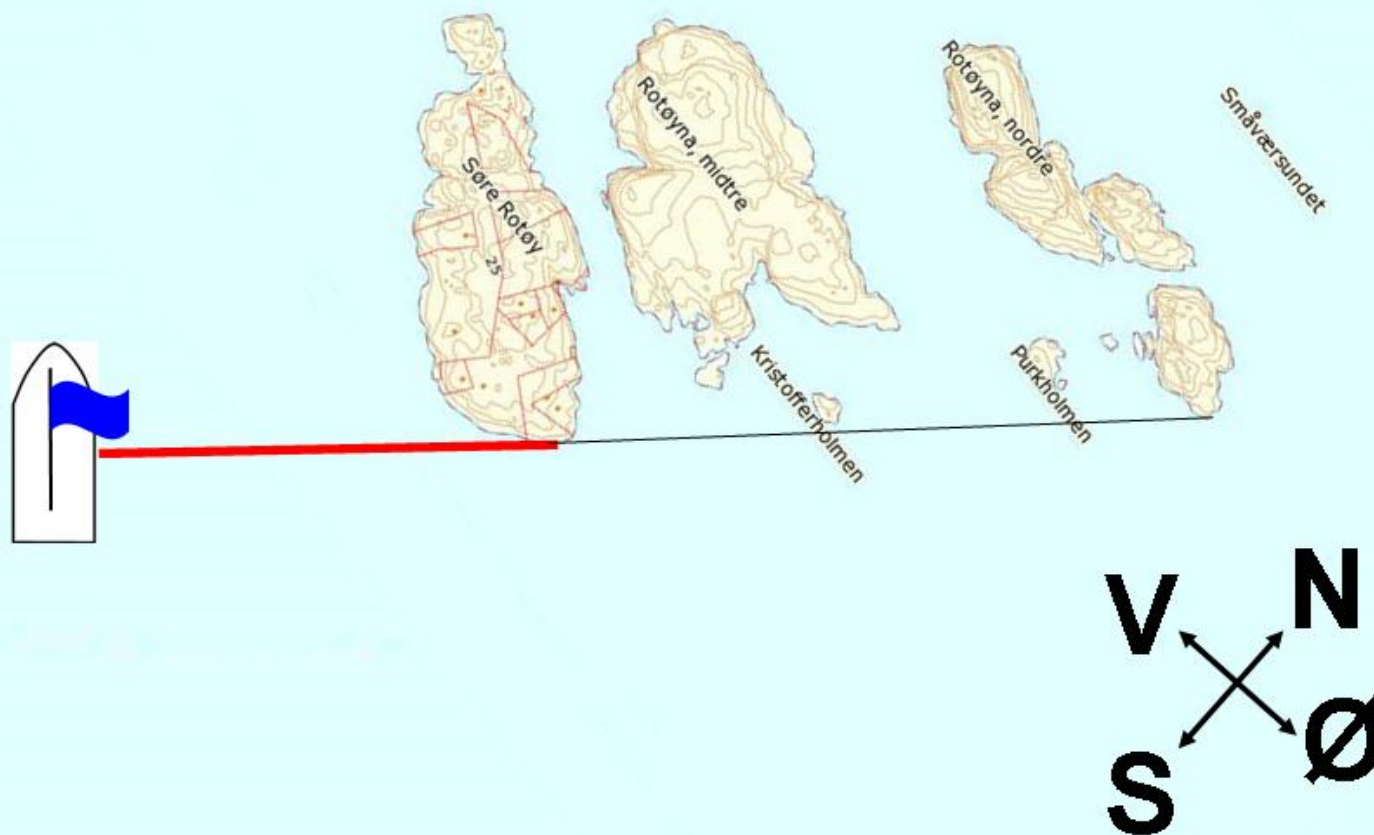
Prinsipp for avkorting ved runding Rotøyane om B

Målbåt ligg 300m NV for Nordre Rotøy med neset på Nordre Rotøy overrett med neset på Midtre Rotøy.
Mållinja skal passerast i retning frå førre merke.



Prinsipp for avkorting ved runding Rotøyane om S

Målbåt ligg 300 meter sørvest for Søndre Rotøy med neset på Søndre Rotøy overrett med neset på Østre Rotøy. Mållinja skal passerast i retning frå førre merke.



Prinsipp for avkorting ved runding av Skorpa

Målbåt ligg mellom Hauglandsosen lykt og sørspissen på holmen NØ av Skorpa. Mållinja skal passerast i retning frå førre merke. Målgang skjer på vestsida av målbåten.

