



Seglingsföreskrifter för Pantaenius Bohusracet 2021

Tävling: Stora Pantaenius Bohusracet
Datum: 2 - 4 juli 2021

Organisator: SS Viken/Ägir, Uddevalla, Sweden.

1. Regler

- 1.1 Tävlingen genomförs i överensstämmelse med reglerna så som de är definierade i Kappseglingsreglerna (KSR) och med Appendix S samt SRS reglerna. Under tiden mellan 22:30 och 03:30 gäller enbart Internationella Sjövägsreglerna och Svenska Sjötrafikföreskrifterna.
- 1.2 Rekommenderad säkerhetsnivå är i enlighet med "ISAF Offshore Special Regulations 2018-2019", Category 4 Monohulls/Multihulls. Dock är det ett minimikrav att möta kraven i säkerhetsföreskriften på www.bohusracet.se
- 1.3 Tävlade ska följa SSFs licensbestämmelser för reklam.
- 1.4 Alla båtar ska i enlighet med ISAF Regulation 20, föra reklam vald och tillhandahållen av arrangören i form av en flagga.
- 1.5 En båt som bryter mot KSR 55 kan straffas på det sätt protestkommittén finner lämpligt (DPI). KSR 36 gäller inte.
- 1.6 Tävlingen är öppen för följande SRS-klasser: Båtar med ett SRSs-tal från ca 0,80 eller högre. En båt med ett alternativt SRS tal för kappsegling utan undanvindssegel får anmälas utan sådana segel. Detta ska anmälas senast 7 dagar innan start.
- 1.6 Avdrag på SRS-tal för flerskrovsbåt enligt SRS Appendix 1.3 gäller ej. Då det inte är möjligt att bedöma vindstyrkan under hela tävlingen
- 1.9 Eventuella begränsningar av besättningens storlek i klassbåtars klassregler gäller inte.
- 1.10 En tävlade som lämnat land ska ha på sig personlig flytutrustning. Den här regeln gäller inte vid kortvarigt byte eller justering av kläder eller personlig utrustning eller när den tävlade befinner sig i hamn eller under däck. Våtdräkter och torrdräkter är inte personlig flytutrustning. Detta ändrar KSR 40. En båt som bryter mot den här regeln kan varnas eller straffas på det sätt

som protestkommittén finner lämpligt.

- 1.11 Rekommenderad säkerhetsnivå är i enlighet med "ISAF Offshore Special Regulations, Category 4 Monohulls/Multihulls. Dock är det ett minimikrav att möta kraven i säkerhetsföreskriften på www.bohusracet.se

"Varje fartyg skall ständigt hålla noggrann utkik såväl med syn och hörsel som med alla andra tillgängliga och under rådande förhållanden och omständigheter användbara medel, så att en fullständig bedömning av situationen och risken för kollision kan göras".

- 1.12 Max två besättningsmän får vara ombord. Ett fåtal båtar kan eventuellt komma segla med en extra media person ombord. Denne får inte på något sätt hjälpa till med framförande av båten eller serva besättningsmännen på något sätt under själva tävlingen.
- 1.13 Regel 52 gäller inte på denna segling
- 1.14 Elektronisk utrustning för navigation och kommunikation får användas även om en klassbåtsklass regler förbjuder sådan.
- 1.15 Autopilot och instrumentering: Alla typer av elektroniska hjälpmedel är tillåtna inklusive autopilot förutsatt att de Internationella Sjövägsreglerna, kapitel B – Styrnings – och seglingsregler efterlevs. Regel 5 – Utkik föreskrivs

2. Villkor för att delta.

- 2.1 Den person ombord som har ansvaret ska vara medlem av en klubb som är ansluten till sin nationella myndighet.
- 2.2 Varje deltagande båt ska vara ansvarsförsäkrad.
- 2.3 Tävlände deltar i regattan helt på egen risk. Se KSR 4, Det är upp till deltagarna själva att besluta att starta eller avbryta densamma. Den arrangerande myndigheten accepterar inget ansvar för sak- eller personskador som någon råkat ut för i samband med eller före, under eller efter tävlingen.
- 2.4 Transponder för Tracker system (TracTrac) ska finnas ombord. Den ska vara laddad och påslagen hela seglingen.

3. Besättning och utrustning

- 3.1 Varje besättning skall innan start fyllt i och skrivit under en säkerhetsdeklaration. Denna deklaration skall vara inlämnad till regattaexpeditionen innan start. Saknas denna kommer båten att räknas som icke startande.
- 3.2 En båt eller dess utrustning kan när som helst kontrolleras avseende överensstämmelse med klassregler och seglingsföreskrifter. Kappseglingskommittén eller en mätman kan anvisa en båt till en speciell mätplats.

4. Information till deltagarna

- 4.1 Information till deltagarna distribueras digitalt via tävlingens hemsida, mejl och på Facebook. Tävlingsexpeditionen finns fram till första start på funktionärsbåt Dehler 38 "Dehlight" som är förtöjd utanför Uddevalla Turistinfo.
- 4.2 Vid målgången i Smögen kommer information att distribueras digitalt via tävlingens hemsida, mejl och på Facebook. Tävlingsexpeditionen finns vid målgång i Smögen på en funktionärsbåt som är en motorbåt som för tävlingsflagga och är förtöjd i närheten av Göstas Fisk.

5. Signaler visade på land

- 5.1 Signaler visas på land i signalmasten som är belägen utanför tävlingsexpedition
- 5.2 När flagga AP visas i land ersätts "en minut" i kappseglingssignalen AP med "tidigast 60 minuter".
- 5.3 När flagga C är hissad på startfartyget så ska hårdvindsbanan användas.
- 5.4 Startsignaler visas på startbåten som är belägen vid Skeppsviken utanför Bäveåns inlopp

6. Tidsprogram

- 6.1 Registrering torsdagen den 1/7 mellan kl.14:00 till 19:00 samt den 2/7 mellan kl.07:00 till 09:00. Tävlingsexpeditionen finns på funktionärsbåt Dehler 38 "Dehlight" som är förtöjd utanför Uddevalla Turistinfo.
- Skepparmöte. Information distribueras digitalt. Kortare information kommer att hållas TORSDAG 1/7 kl 19:00 via Facebook Pantaenius Bohusracet och via VHF kanal 72
- Starttider 2/7:
- | | |
|--|----------------|
| • Tid för varningssignal, grupp 1, 08:55 | Start kl 09:00 |
| • Tid för varningssignal, grupp 2, 09:55 | Start kl 10:00 |
| • Tid för varningssignal, grupp 3, 10:55 | Start kl 11:00 |
| • Tid för varningssignal, grupp 4, 11:55 | Start kl 12:00 |
| • Tid för varningssignal, grupp 5, 12:55 | Start kl 13:00 |
| • Tid för varningssignal, grupp 6, 13:55 | Start kl 14:00 |
| • Tid för varningssignal, grupp 7, 14:05 | Start kl 14:10 |
- 6.2 Prisutdelningen är inställd. Målsättningen är att om möjligt dela vandringspriser individuellt i Smögen eller på SSVÄ årsmöte i november. Övriga priser sänds med post till skepparen.
- 6.3 Ändringar i seglingsföreskrifterna meddelas digitalt senast 1/7 kl. 19:00 och via VHF på kanal 72 den 1/7 kl.19:00
- 6.4 Ändringar i tidsprogrammet meddelas digitalt senast 1/7 kl. 19.00 och via VHF på kanal 72 den 1/7 kl.19:00

7. Klassflaggor och genomförande

<u>Klass/start</u>	<u>Starttid</u>	<u>Flagga</u>
Start klass 1	kl 9:00	klass flagga D
Start klass 2	kl 10:00	klass flagga E
Start klass 3	kl 11:00	klass flagga F
Start klass 4	kl 12:00	klass flagga G
Start klass 5	kl 13:00	klass flagga H
Start klass 6	kl 14:00	klass flagga J
Start klass 7 Flerskrov	kl 14:10	klass flagga K

8. Kappseglingsområde

8.1 Kappseglingarna genomförs på vattnen utefter västkusten med start norr eller nordväst om Skeppsviken i Uddevalla och mål vid inloppet till Smögens hamn.

9. Banan (Banskiss bilaga)

Följande märken skall passeras

- Start väst Skeppsviken
- Hättebergets fyr syd och väst om N 57° 51.87', E 11° 27.53'
- Valön (Fjällbacka) Ost om N 58° 35.84', E 11° 16.06'
- Dannholmen, Fjällbacka väst om
- Furholmen (Strömstad) Ost om N 58° 56.00', E 11° 9.49'
- Trestenene Norr om, babords rundning N 59° 01.55', E 10° 53.90'
- Ön Sadlen Ost om N 58° 41.37', E 11° 10.34'
- Mjölskärsfyr (Soteskären) Ost om N 58° 24.85', E 11° 11.69'
- Fyren Skarvasätt (Västsidan Smögen) Väst om N 58° 21.84', E 11° 12.49'
- Mål inloppet till Smögenshamn N 58° 21.08', E 11° 13.77'

OBS! Koordinaterna bör man inte använda för navigation

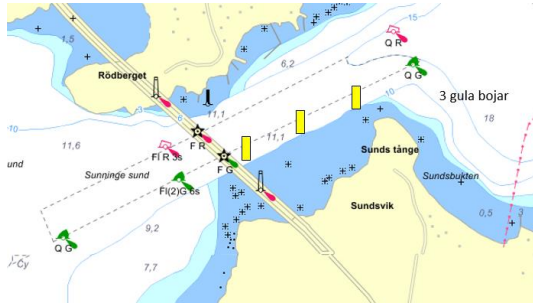
Banan kan komma att ändras om seglingsledningen bedömer att detta är nödvändigt beroende på att förutsättningarna kräver detta. Banändring meddelas via VHF, Facebookgruppen Pantaenius Bohusracet och SMS. Vid prognostiserad medelvind på över 16 m/s från ost eller väst kan alternativ hårdvindsbana användas.

Banan (alternativ vid hårdvind från SV, V, NV, NO, O med röd text)

- Start väst skeppsviken Uddevalla **Behålls**
- Hättebergets fyr Syd och Väst om **Ersätts av Åstol Syd och Väst**
- Valön (Fjällbacka) Ost om **Behålls**
- Dannholmen (Fjällbacka) väst om **Behålls**
- Furholmen (Strömstad) Ost om **Ersätts av Kävplingarna Ost**
- Ost-märke Hörnsten, nord om, Babords rundning **Behålls**
- Ön Sadlen Ost om N 58° 41.37', E 11° 10.34' **Behålls**
- Mjölskärsfyr (Soteskären) Ost om **Behålls**
- Fyren Skarvasätt (Västsidan Smögen) Väster om **Behålls**
- Mål utanför Smögens hamn **Behålls**

9.1 Banbegränsningar, Navigations varningar

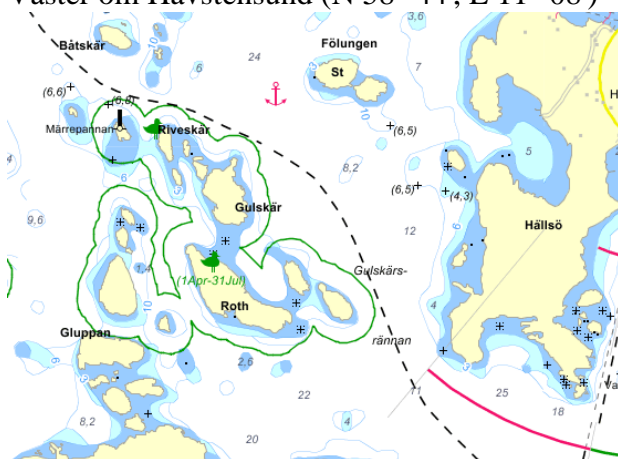
- Navigations varning, Uddevallabron. Gula bojar markerar gränsen till grunt vatten på södra sidan av sundet.



- Navigations varning, Syd Stångens fyr. Röd/orange boj markerar grundet



- Förbjuden passage genom/inom fågelskyddsområdet. (Grönt område), Väster om Havstensund (N 58° 44', E 11° 08')



- 9.2 Hänsyn ska tas till övriga skyddsområden som finns längst banan och som inte tillåter segling inom ett visst avstånd från dessa öar.

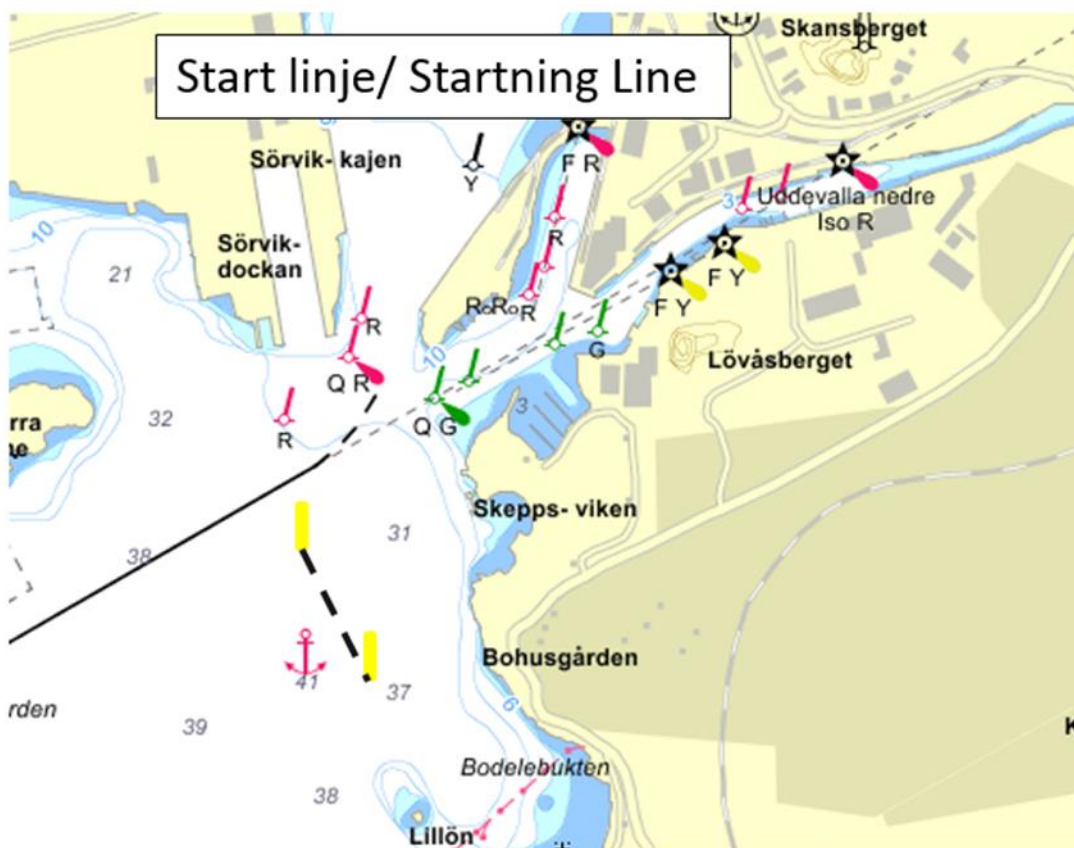
10. Märken

10.1 Rundningsmärkena är öar och befintliga sjömärken.

11. Starten

11.1 Startlinjen är mellan två gula cylinderbojar. Starten sker i riktning från Uddevalla. Med ändring av KSR 26 gäller följande signaler:

- 10 min Orange flagga
- 5 min Klassflagga samt siffrorna 5,4,3,2,1 visas - Ljud
- 4 min Klassflagga samt siffrorna 4,3,2,1 visas - Ljud
- 1 min Flagga med siffran 1 visas - Ljud
- 0 min Inga flaggor visas, Startskott



11.2 En båt som inte startar inom 30 minuter efter sin startsignal räknas inte som startande (DNS). Det är ett avsteg från KSR A4.

13. Straff

13.1 720 graders sväng gäller

13.2 Båtar som vid startsignal/starttid är på bansidan av startlinjen och inte återvänder för att starta rätt får ett tidstillägg på 30 min på den seglade tiden.

14. Tidsbegränsning

Målet är öppet till 10:00 söndagen den 4/7-2021

15 Mållinje/Målgång

- 15.1 Mål utanför Klevudden, Smögens hamn. Målgång **mellan målfartyg** som är förtöjt vid bryggan med boj vid bryggan och flagga i akterstaget, **och grön prick** (6,3m) SO om Klevudden
- 15.2 Storseglet skall belysas med en kraftig ficklampa vid målgång i mörker för att underlätta identifiering av båtarna
- 15.3 Notera målgångstid samt båt före och efter på rorsmansförklaringen

16 Protester och ansökningar om gottgörelse

- 16.1 Protester ska lämnas in till tävlingsexpeditionen före protesttidens utgång. Protesttiden är 60 minuter och börjar då de tävlande har fått rimlig tid att segla in från banan. Protestsammanträdet genomförs till senast kl 20 på lördagen och tidigast kl 08 på söndagen.
- 16.2 Kallelse till protestförhandling, med tid och plats för förhandlingen, sker per telefon/SMS under kommande dygn. Ange därför ett mobilnummer på protestblanketten
- 16.3 Information enligt KSR 61.1b om protester från kappseglingskommittén eller protestkommittén sker digitalt via tävlingens hemsida.

17 Säkerhet

- 17.1 En båt som startar men utgår och en båt som inte kommer till start ska underrätta kappseglingskommittén om det så snart som möjligt på **SMS +46 73 246 95 06**. Skicka meddelandet enligt följande: Segelnummer, skeppare och orsak. Båt som utgår ska även via SMS meddela när och var de är tryggt förtöjda i hamn.
- 17.2 En båt som kappseglar ska vara utrustad på ett sådant sätt att kortare havssegling kan genomföras utan att äventyra deltagarnas säkerhet. Det är upp till skepparen på varje båt att se till att denna punkt efterlevs.
- 17.3 De tävlande ska under tävlingen ha VHF påslagen med passning på kanal 72 att användas som kommunikationskanal mellan båtarna. Kanalen passas ej av tävlingsledningen. Tävlingsledningen använder kanal 68. Alternativt mobil enligt tfn nr i deltagarlistan användas.

18 Rorsmansförklaring

- 18.1 Rorsmansförklaring och tracker skall lämnas in till regattaexpeditionen i Smögen efter målgång. Regattaexpeditionen är belägen på funktionärsbåt i Smögen i närheten av Göstas Fisk.

18.2 Motor får användas för att ladda batterier ombord på båten, för att undvika nödsituationer samt undsätta andra båtar. Om motorn har använts skall tiden och ev vittnen noteras i Rorsmansförklaringen.

Banan / The course

