

SEILINGSBESTEMMELSER

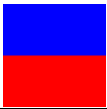

Superonsdag høsten 2021

Asker Seilforening og Bærum Seilforening

18.august og 1.september

- 1.1. Regattaen vil være underlagt reglene slik de er definert i Kappseilingsreglene 2021-2024.
 - 1.2. REGEL 52 endres slik at det er lov å bruke autopilot
 - 1.3. REGEL 51 endres slik at båter som er målt inn i NORLYS NOR Rating med flyttbar vannbalast og/eller svingkjøp får benytte dette. For all annen balast gjelder REGEL 51
 - 1.4. Seilingsbestemmelsene inneholder en generell del som gjelder begge datoer, og en detaljert del som tilpasses den enkelte arrangørforening. Asker seilforening utsteder seilingsbestemmelser for seilasen 18.august (dette dokumentet), mens Bærum seilforening utsteder seilingsbestemmelser for seilasen 1.september (kommer)
 - 1.5. Arrangementet er åpent for alle båter som er påmeldt i onsdagsseiling i Asker Seilforening, Bærum Seilforening eller Nesodden Seilforening
-
- 2.1. Eventuelle endringer i Seilingsbestemmelsene vil bli oppslått før kl. 09.00 samme dag som de trer i kraft, bortsett fra eventuelle endringer i tidsprogrammet for seilasene som vil bli oppslått før kl. 20.00 dagen før de trer i kraft
-
- 3.1. Beskjeder til deltagere vil bli slått opp superonsdagens EGEN side på sailracesystem <https://sailracesystem.no/regatta?regatta=3609>.
 - 3.2. På vannet kommuniserer arrangøren med deltagerne over VHF-radio kanal 69.
-
- 4.1. Datoer for seilasene:
 - 18.august arrangeres i Asker seilforening
 - 1.september arrangeres i Bærum seilforening
 - 4.2. Det seiles 1 seilas hver seilingsdag.
-
- 5.1. Det seiles i STOR og LITEN klasse



Klasse	Klasseflagg
Stor klasse	E 
Liten klasse	F 

5.2. Klasseinndeling er kunngjort på arrangementets side på sailracesystem.

5.3. Startende båter skal vise klasseflagg i akterstaget

6.1. Lavpoengsystemet i Appendix A vil bli benyttet. En båts plassering beregnes ved «seiltid x måletall»

6.2. En båts score for serien vil være dens totale seilasscore (ingen stryk).

6.3. For båter med gyldig målbrev vil måletallet bli hentet fra dette, Distanseseilas (NOR-rating ett tall)

Båter som ikke har målbrev, vil få fastsatt et skjønsmessig måletall av regattakomiteen basert på søsterbåter, lignende båter, utløpt målbrev fra foregående år el.

Båter som seiler med kun en eller to person om bord, kan for den enkelte seilas få beregnet korrigeret tid basert på shorthanded NOR-rating målbrev. Alle andre besetninger får beregnet korrigeret tid basert på ordinært NOR-rating målbrev. Den som seiler på shorthanded målbrev er selv ansvarlig for å informere arrangøren om dette – uten videre informasjon står alle deltakere med ordinært målbrev (ikke shorthanded).

7.1. REGEL 44.1 er endret slik at totørnsstraff er erstattet med entørnsstraff.

8.1. En båt som trekker seg fra en seilas skal underrette startbåten på VHF kanal 69 så snart som mulig.

9.1. Premier vil bli utdelt til den beste 1/4 i hver klasse

10.1. Hovedregel 3 i Kappseilingsreglene: «Ansvaret for en båts avgjørelse om å delta i en seilas eller å fortsette å kappseile er dens alene»

10.2. Ved å delta i dette stevne godtar og forstår hver deltager at seiling er en potensielt farlig aktivitet med iboende risiko for skade og død.



- 11.1. Hver deltagende båt skal være forsikret med gyldig ansvarsforsikring for skade på annen båt eller person.

SEILINGSBESTEMMELSER DETALJER GYLDIGE FOR 18.AUGUST

- 12.1. Planlagt tid for første varselsignal 18.august: 18:25
- 13.1. Tillegg A viser startområdets omtrentlige beliggenhet.
- 14.1. Tillegg B viser løpene for hhv. pølsebane og distanseseilas, med omtrentlige vinkler mellom leggene, rekkefølgen merkene skal passeres i og hvilken side man skal ha hvert merke på.
- 15.1. Seilasene starter ved å bruke REGEL 26 i Kappseilingsreglene.

Minutter før startsignal	Visuelt signal	Lydsignal	Betyr
5	Klasseflagg opp	Ett	Varselsignal
4	Klarsignalflagg «P» opp	Ett	Klarsignal
1	Klarsignalflagg ned	Et langt	Ett minutt
0	Klasseflagg ned	Ett	Startsignal

- 15.2. Startlinjen vil være mellom gul oppblåsbar bøye på barbord ende og North Sails flagg om bord i startbåt styrbord ende.
- 15.3. Båter hvis varselsignal ikke har blitt gitt skal holde seg unna startområdet under startsekvensen for andre seilaser.
- 16.1. Mållinjen vil være mellom en stang med North Sails flagg på målbåt ved styrbord ende og gul oppblåsbar bøye ved babord ende.
- 16.2. Løpet kan avkortes ved alle merker i løpet. Mållinjen vil da være mellom merket og en komitebåt. Komitebåten heiser flagg S sammen med eventuelle klasseflagg og to lydsignaler. Avkortning gjelder den/de klassene som klasseflaggene viser.
- 17.1. Alle deltakende båter bes rapportere til arrangør på epost storbaat@askerseil.no inne utløp av regattadagen: SEILNR - KLASSE (E / F) – KLOKKELETT EGEN MÅLGANG – SEILNR PÅ BÅT FORAN ELLER BAK HVIS MULIG



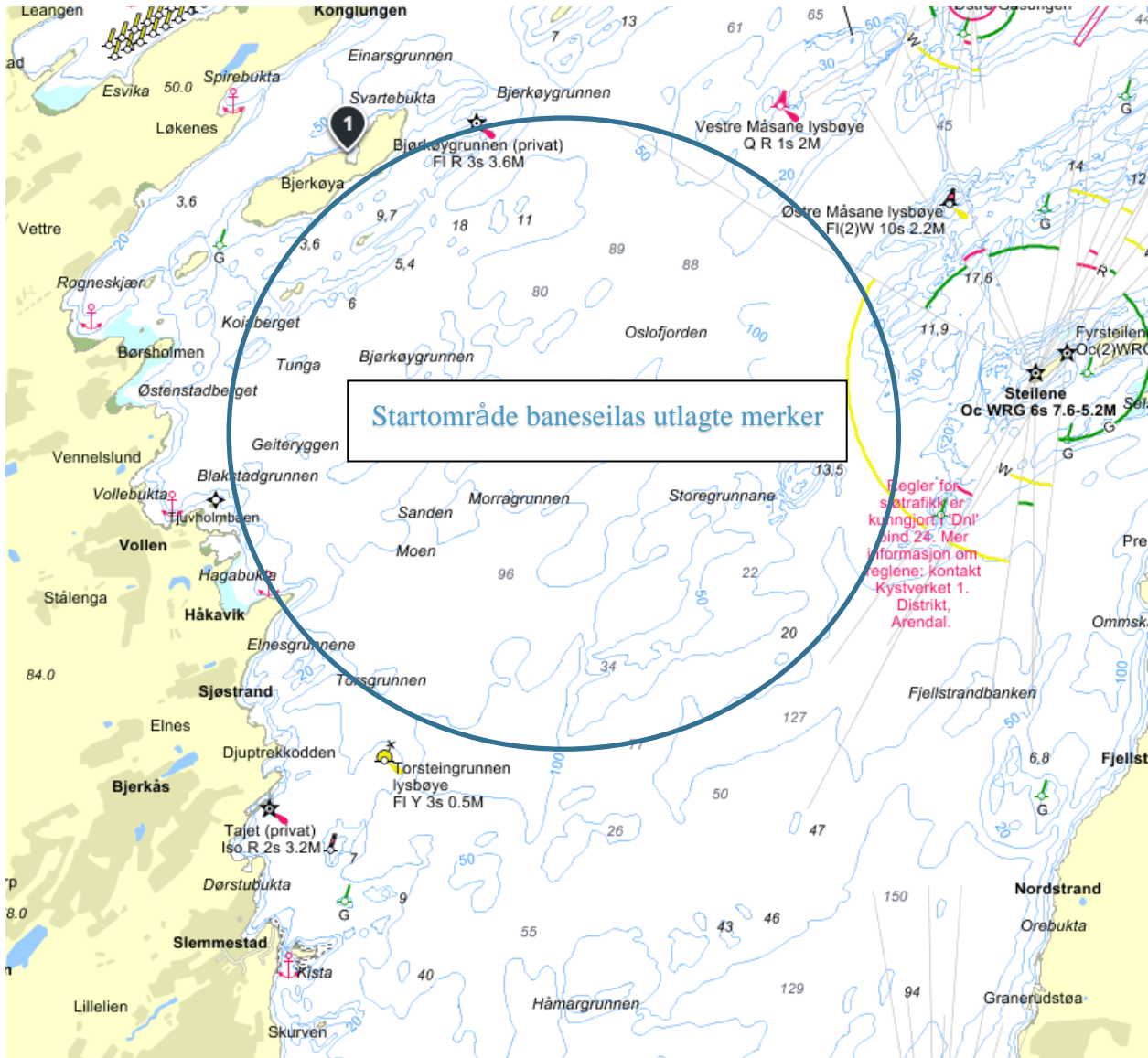
Asker Seilforening

- 18.1. Båter som har til hensikt å protestere eller søke om godtgjørelse skal når de krysser mållinjen eller umiddelbart etterpå melde fra om dette til komitebåt. Innleverte protester som ikke er meldt ved målgang vil ikke bli behandlet.
 - 18.2. Skjema for anmodning om høring finnes på den offisielle oppslagstavlen <https://sailracesystem.no/regatta?regatta=3609>
 - 18.3. Fristen for å innlevere skjema er 180 minutter etter at siste båt i klassen fullfører seilassen den dagen. Protesten leveres på e-post til storbaat@askerseil.no
 - 18.4. Beskjeder vil bli slått opp innen 24 timer etter protestfristens utløp for å underrette deltagere om høringer hvor de er parter eller nevnt som vitner. Høringene vil foregå digitalt og finner sted på tidspunkt tilkjennegjort for partene og vitnene.
 - 18.5. REGEL 62.2(a) og 66.2(a) gjelder ikke.
-
- 19.1. Alle spørsmål angående seilassen 18.august kan sendes til storbaat@askerseil.no – Silje B With – 90845989



TILLEGG A

BANEOMRÅDET

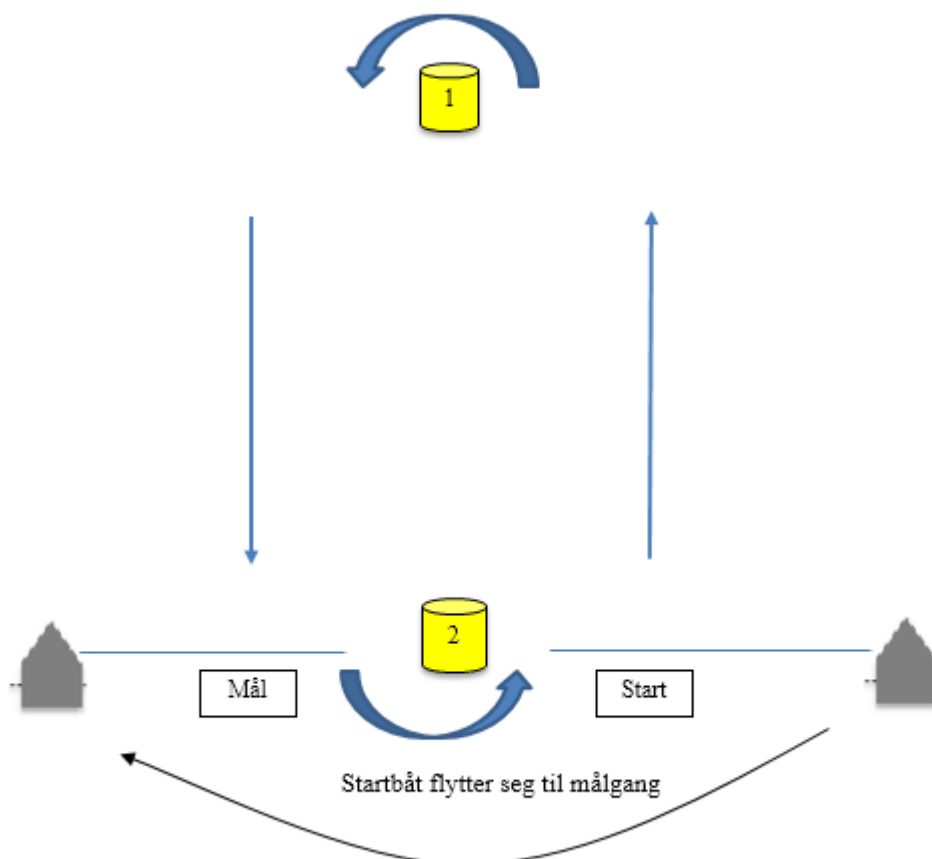


TILLEGG B – ILLUSTRASJON AV LØPET

Bane 0 – Baneseilas, utlagte merker – gule bøyer

Klasseflagg alene, uten tallstander

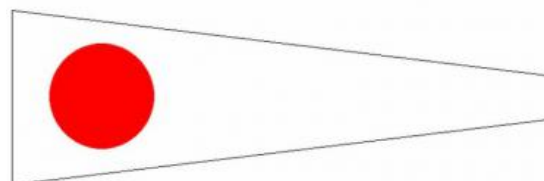
Start - 1 - 2 - 1 - mål



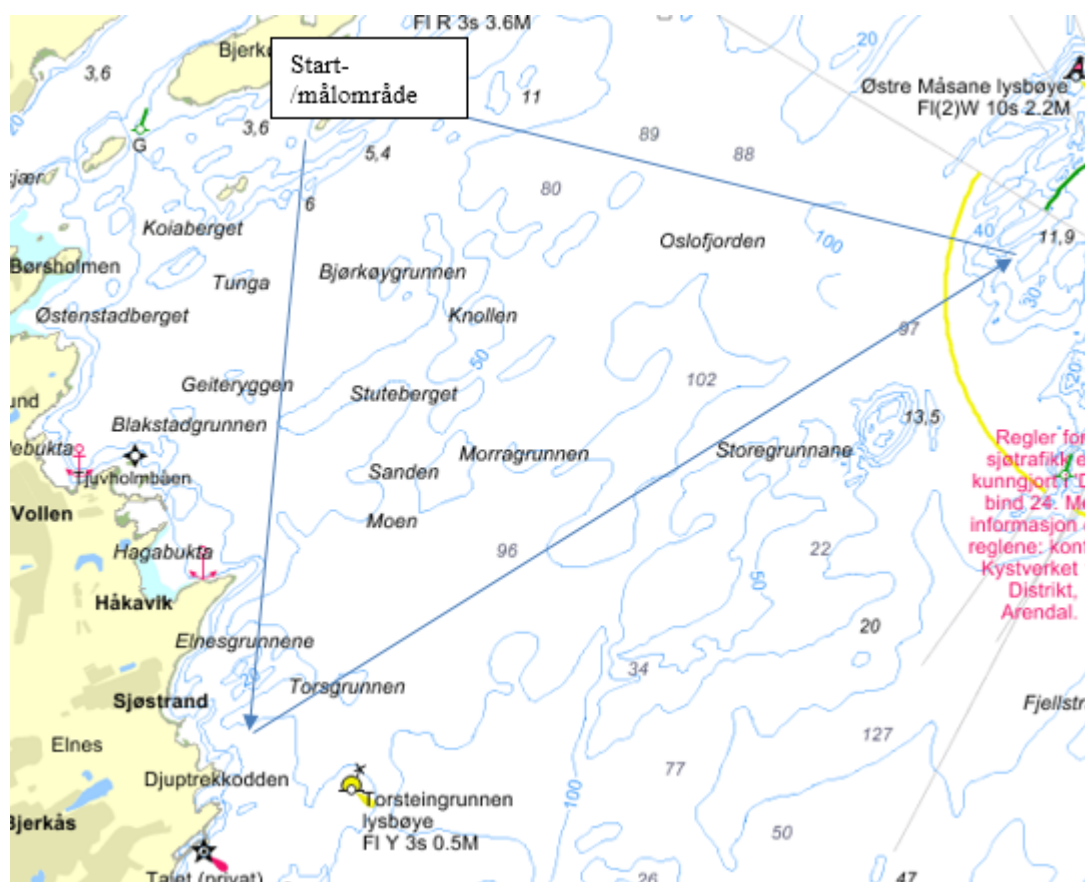


Bane 1 - Distanseseilas, faste merker

Tallstander 1 sammen med klasseflagg



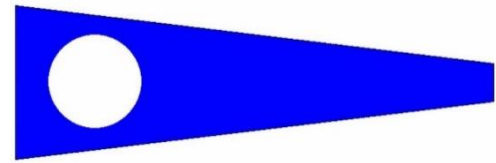
- Start- og mållinje som i pkt 15 og 16 avhengig av vindretning
- Gul lys/lydbøye Torsteinsgrunnen BB (VEAS-bøya)
- Grønn stake m/lys Torskegrunnen BB
- Mål





Bane 2 – Distanseseilas faste merker

Tallstander 2 sammen med klasseflagg



- Start- og mållinje som i pkt 15 og 16 avhengig av vindretning
- Grønn stake m/lys Torskegrunnen BB
- Vestre Måsane lysbøye BB
- Mål

