



Seilingsbestemmelser (revidert august 2021)

Seriaseilaser 2021 Tur & Hav, NOR-Rating og Trimklasse

1. REGLER

Regattaen vil være underlagt «reglene» slik de er definert i [Kappseilingsreglene 2021-2024](#).

Endringer fra de originale bestemmelsene er markert med *kursiv*.

Seilingsbestemmelsene her ble revidert etter at Norges seilforbund har fjernet alle begrensninger for arrangement utendørs. NSF's lettelse kommer etter nasjonale lettelse i smittevernet til trinn 3.

2. OFFISIELLE BESKJEDER TIL DELTAKERNE

Beskjeder til deltakerne vil bli slått opp på den offisielle oppslagstavlen på regattaens hjemmeside i sailracesystem og på rormannsmøte kl 17:30 utenfor klubbhuset. Deltakerne er selv ansvarlig for å holde seg underrettet.

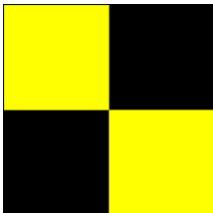
3. ENDRINGER I SEILINGSBESTEMMELSENE

Eventuelle endringer i Seilingsbestemmelsene vil bli oppslått før kl. 16.30 samme dag som de trer i kraft. En endring i tidsprogrammet vil bli oppslått senest kl.17 00 dagen før de trer i kraft.

4. SIGNALER PÅ LAND

Signaler på land blir gitt på signalmast ved klubbhuset.

Signalflagg "L" med et lydsignal, betyr: "Beskjed til deltakerne er oppslått på den offisielle oppslagstavle".





5. TIDSPROGRAM FOR KAPPSEILASENE, KLASSER OG KLASSEFLAGG

Regattaen gjelder for følgende klasser:

Trimklasse

Her kreves det ikke målebrev. Det noteres tid, men det utarbeides ikke en rangering basert på utregnet korrigeret tid. Rangering i serien utarbeides basert på fullførte regattaer i løpet av serien. Den som har flest deltakelser vinner.

NorRating

Innen NorRating er det to klasser, standard (*fullt bemannet*) og Shorthanded (der det kan være to eller en om bord). For begge disse kan man velge å melde seg på med eller uten spinnaker og tilhørende måltall. Valget som gjøres om spinnaker eller ikke blir gjeldende hele sesongen.

I disse klassene må du kjøpe målebrev til båten på norrating.org og melde deg på enten i klasse for standard eller i klassen for shorthanded. Dersom du melder deg på i shorthanded må du følge mannskapsbegrensningen gjennom hele serien (sesongen). Båter som deltar i NorRating klasse skal følge klassereglene som er gitt på norrating.org, foruten det unntak av at det er tillatt å bruke autopilot.

Dato og tid

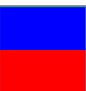
I høstsesongen 2021 arrangeres Serieseilas følgende dager

Tirsdag	Klasser	Merknad
10. aug	Trim	Sammen med Knarr (Korsfjordtrim starter denne dagen)
17. aug	Alle	
24. aug	Trim	Korsfjordtrim
31. aug	Alle	
7. sep	Trim	Korsfjordtrim
14. sep	Alle	



Bergens Seilforening

Seilasene avvikles med tre påfølgende starter med følgende startrekkefølge for klassene:

Start	Klasse	Klasseflagg	Start kl	Løp
1.	Trim	D 	1810	Faste merker
2.	NorRating NorRating Shorthanded	E 	Så snart som mulig	Faste merker
3.	Express	G 	Så snart som mulig	Pølsebane
4.	Knarr	F 	Så snart som mulig	Pølsebane



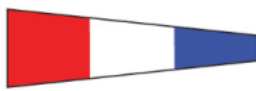
Båter i klasser som ikke skal starte og hvor varselsignal er angitt skal holde seg borte fra startområdet. Overtredelse kan medføre protest mot båt fra regattakomiteen.

6. BANEOMRÅDE, LØPET OG MERKER

Baneområdet er på Raunefjorden. (sjøkart nr. 21) Tur og Hav klassene seiler på faste merker med tre forskjellige banealternativer som vist i pkt. 8 og på vedlagte kartskisse.

8. LØPSBESKRIVELSE

Løpet som skal seiles opplyses om på rormannsmøte og angis på startbåt så tidlig som praktisk mulig med tallstander for løpsnummer ombord i startbåten.

Løp nummer	Tilhørende vimpel (Tallstander)	Løpsbeskrivelse
1		Start, merke 1 om babord, merke 2 om babord, merke 3 om babord, mål
2		Start, merke 2 om babord, merke 3 om babord, merke 1 om babord, mål
3		Start, merke 3 om babord, merke 1 om babord, merke 2 om babord, mål

Løpsnummer kan også opplyses om på forespørsel til «Startbåt BS Serieeilas» på VHF kanal 77.



Bøyene som skal rundes/passeres er oransje-røde kulebøyer merket B.S.

#	Beskrivelse	Veiledende GPS-posisjon
1	Bøye vest for Vestre Synstholmane	60. 17.132 – 005.09.994
2	Bøye øst for Haganes (holme)	60.16.237 - 005.07.437
3	Bøye øst for Spikaren (holme)	60.15.237 - 005.12.400

Dersom en av overnevnte kulebøyer har bortkommet eller åpenbart har drevet av og ikke er mulig å runde forsvarlig skal den enkelte båt i stedet runde et «virtuelt» merke som oppgitt i tabell over for veiledende GPS posisjon.

9. STARTLINJE OG STARTSYSTEM

Startlinjen skal være mellom en stangbøye med flagg og en rød bøye som legges ut av startbåt.

Startsystem er ihht Kappseilingsreglene punkt 26. Dersom dette er ukjent for deg, kan vi anbefale seilmagasinet video og artikkel her.

Startbåt kan kommunisere på VHF kanal 77. Her kan den gi supplerende opplysninger om bane, nedtelling før start og eventuelle avkortning. Deltakerne oppfordres å lytte på denne VHF kanalen.

10. MÅLLINJE OG MÅLLINJESIGNALER

Mållinjen er mellom merke og arrangørbåt. Av ulike årsaker er det ikke sikkert at det alltid vil være en målbåt til stede ved linjen hele tiden. I så fall må kapteinen notere klokkeslett på sekundet for målpasering og rapportere dette på ære og samvittighet til arrangøren.

Banen kan avkortes ved et merke. Komitébåt vil da vise flagg «S» og gi to lydsignaler. Dersom avkortning gjelder for bare noen klasser vil S vises sammen med klassen(e)s klasseflagg som har avkortning. Båtene skal fullføre ved å passere mellom merket og komitebåt med flagg S.

11. MAKSIMALTID

Maksimaltiden for seilasene i klassen Trim og NorRating er 2 timer og 30 minutter. Båter som ikke har fullført innen maksimaltid noteres DNF (Did not finish)

12. PROTESTER OG SØKNADER OM GODTGJØRELSE

12.1 Protestskjema ligger utlagt ved regattakontor i klubbhuset.

12.2 Protestfristen er 1 time etter at siste båt har fullført dagens seilas. Det samme gjelder søknad om godtgjørelse. Dette endrer reglene 61.3 og 62.2.

12.3 Protester og søknad om godtgjørelse skal overleveres regattasjefen. Regattasjefen vil kvittere for mottak og sørge for overlevering til protestkomité.



Protestene vil bli behandlet i klubbhuset i den rekkefølge de kommer inn og så snart som praktisk mulig etter protesttidens utløp, og senest påfølgende serieseilasdato. Tidspunkt for høring blir annonsert på den offisielle oppslagstavlen. Det er partenes eget ansvar å vite hvor og når deres høring finner sted, være tilstede til denne tid og sørge for at deres vitner også møter.

13. POENGBEREGNING

Lavpoengsystemet i Appendiks A vil bli benyttet.

For NorRating benyttes tid på tid systemet.

For NorRating kan de 3 dårligste resultatene strykes om det avvikles 9 eller flere seilaser, 2 strykes om det avvikles minst 7 og 1 strykes om det avvikles minst 5 seilaser.

For Trimklassen gis det ett poeng for hver start. Det gis også ett poeng for tjeneste i startbåt dersom båten ikke samtidig seiler i regattaen.

14. KOMITÉBÅTER

Komitébåter kan føre flagget "Q". (gult flagg) for å synliggjøre seg selv og sin rolle i arrangementet.

15. ANSVARFRASKRIVELSE

Deltagere i regattaen deltar ene og alene på eget ansvar. Se regel 4, «Avgjørelse om å kappseile». Den organiserende myndighet vil ikke akseptere noe ansvar for skade på materiell eller person eller dødsfall inntruffet i forbindelse med, før, under eller etter regattaen.

16. FORSIKRING

Hver deltakende båt skal være forsikret med gyldig ansvarsforsikring. Forsikringsbevis skal kunne forevises til regattakomiteen på forespørsel.

17. PREMIERING

Vinner av Trim klassen blir tildelt premie. Ved poenglikhet i sammendraget gis det ekstrapoeng for hver fullførte seilas innen maksimaltid. Dersom det stadig er poenglikhet premieres alle med samme poengtall.

Sammenlagt vinner i klassene NorRating og NorRating Shorthanded blir tildelt vandrepokal. I tillegg deles det ut 1/3 sammenlagtpremiering i hver klasse.

Premieutdeling for Serieseilasene avholdes i anledning Klubbmesterskapet på slutten av sesongen.

18. GODTGJØRELSE SOM REGATTASJEF (*i vår-sesongen*)

Ved tjeneste i startbåt tilstås en ekstra strykning for NorRating-klassene så sant båten ikke starter med et annet mannskap.



19. AUTOPILOT ELLER BRUK AV MOTOR FOR Å UNNGÅ FARLIG SITUASJON

Autopilot er tillatt i Trim- og Norrating shorthanded klassene.

Bruk av Motor er tillatt benyttet for å komme seg ut av en farlig situasjon (f.eks. for å unngå kollisjon med nyttetraffic, unngå grunnstøting). Deltaker som må benytte seg av motor skal etterpå returnere til posisjonen den hadde før situasjonen for å gjenoppta regattadeltakelsen. Motor kan ikke benyttes til å skaffe en fordel i seilasen.

20. Spesielle forholdsregler knyttet til Covid 19 og smittevern

Fjernet ved revisjon i juli

21. Påmelding og startkontingent

Norrating og Norrating shorthanded melder seg på i Sailrace system. Startkontingent kr 250,- (for hele sesongen)

Trimklassen *krever ikke påmelding*. Deltagelse i Trimklassen er gratis.

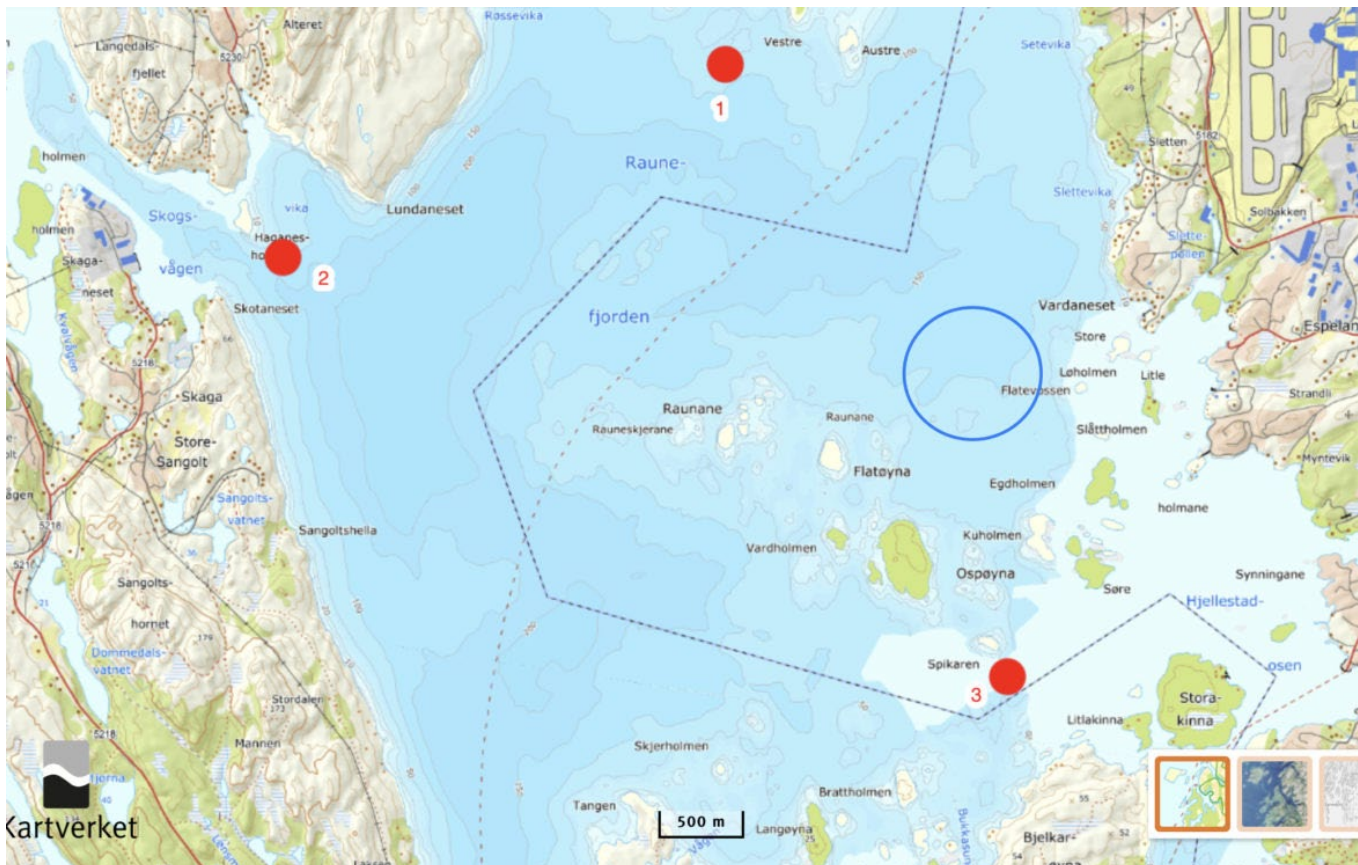
Vel møtt på fjorden igjen i august

Inge André Utåker
Leder Tur- og Havseilerutvalget



Kartskisse Serieeilaser 2021

Blå sirkel viser område for start- og mållinje. Normalt legges startlinjen på tvers av vinden og løpsalternativ velges slik at første legg blir på kryss



Benytt sjøkart Nr. 21 eller annet godkjent sjøkart for navigering og hold god klaring fra land!

Løpene vil normalt medføre kryssing av skipsleden. Deltakende båter skal holde avstand til- og har til enhver tid vikeplikt for nytte trafikk.