



Bergens Seilforening

Klubbmesterskap Tur og Hav

Lørdag 25.09.21 kl 11:00





Seilingsbestemmelser for Klubbmesterskap 2021 Tur & Hav (Nor-rating og Trimklasse)

Regattasjef
Kristian Evjen Telefon: 90899660

1. REGLER

Regattaen vil være underlagt «reglene» slik de er definert i [Kappseilingsreglene 2021-2024](#),

Endringer i regler: Den båt som har brutt en eller flere regler i Del 2 kan fri seg ved å ta en entørnstraff. Skjer lovbruddet innenfor Sonen (tre båters sirkelen) skal en ta totørnstraff. Det gjøres ingen endring i forhold til merkeberøringer. Dette endrer regel 44.1 i kappseilingsreglene.

2. OFFISIELLE BESKJEDER TIL DELTAKERNE

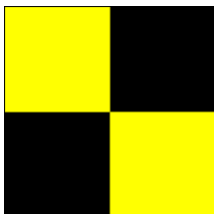
Beskjeder til deltakerne vil bli slått opp på den offisielle oppslagstavlen på regattaens hjemmeside sailracesystem. Beskjeder vil også forsøkt å bli hengt opp på oppslagstavlen i masteskuret. Se pkt 3 for web-adresser. Deltakerne er selv ansvarlig for å holde seg underrettet.

3. ENDRINGER I SEILINGSBESTEMMELSENE

Eventuelle endringer i Seilingsbestemmelsene vil bli oppslått før kl. 17:00 dagen før. En endring i tidsprogrammet vil også bli oppslått senest kl.17:00 dagen før. Endringer vil også bli forsøkt bekjentgjort på <https://sailracesystem.no/regatta?regatta=3626>

4. SIGNALER PÅ LAND

Signaler på land blir gitt på signalmast ved klubbhuset.
Signalflagg "L" med et lydsignal, betyr: "Beskjed til deltakerne er oppslått på den offisielle oppslagstavle".





5. TIDSPROGRAM FOR KAPPSEILASENE, KLASSER OG KLASSEFLAGG

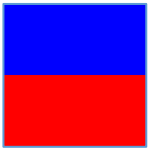
Regattaen gjelder for følgende klasser:

«Trim»

Her kreves det ikke målebrev. Det noteres tid, men det utarbeides ikke en rangering basert på utregnet korrigeret tid.

«NORRATING»

I denne klassen må du kjøpe målebrev til båten på norrating.org og melde deg på enten i klasse for ordinær eller i klassen for «shorthanded» med maks 2 stk ombord. Båter som deltar i NorRating klasse skal følge klassereglene som er gitt på norrating.org, foruten det unntak av at det er tillatt å bruke autopilot i klasse doublehanded

Klasse	Klasseflagg	Varselsignal	Løp
Trimklasse (uten målebrev)	D 	kl. 1055	Faste merker
NORrating m og u/spin NORrating shorthanded	E 	kl. 1100 eller så snart som mulig	Faste merker

Båter i klasser som ikke skal starte og hvor varselsignal er angitt skal holde seg borte fra startområdet. Overtredelse kan medføre protest mot båt fra regattakomiteen.

6. Påmelding og startkontingent

Påmelding gjøres på regattaens nettside på sailracesystem. Det er ingen start kontingent.

Trim:

Påmelding er ikke nødvendig, men for å lette arrangørens jobb oppfordres alle deltakerne til å melde seg på. Båter uten nummer i seilet må uansett melde seg på, f.eks. med telefon til en i Tur- og havutvalget.








7. BANEOMRÅDE, LØPET OG MERKER

Alle klasser

Baneområdet er på Raunefjorden. (sjøkart nr. 21). Det seiles på faste merker som angitt i pkt. 7 og på vedlagte kartskisse.

7. LØPSBESKRIVELSE

Løpet som skal seiles angis på startbåt så tidlig som praktisk mulig med tallstandard for løpsnummer ombord i startbåten.

	Løp nr 1	Start – 1bb – 2bb – 3bb – 1bb – 2bb – 3bb - Mål
	Løp nr 2	Start – 2bb – 3bb – 1bb – 2bb – 3bb - Mål
	Løp nr 3	Start – 3bb – 1bb – 2bb – 3bb – 1bb - Mål
	Løp nr 4	Start – 4bb – 5bb – 6bb – Mål
	Løp nr 5	Start – 6sb – 5sb – 4sb - Mål

Løpsnummer kan også opplyses om på forespørsel til «Startbåt BS Serieseilas» på VHF kanal 77. Se også større kartskisse på siste side.

Bøyene som skal rundes/passeres er oransje-røde kulebøyer merket B.S.

#	Beskrivelse	Veiledende GPS-posisjon
1	Bøye vest for Vestre Synstholmane	60. 17.132 – 005.09.994
2	Bøye øst for Haganes (holme)	60.16.237 - 005.07.437
3	Bøye øst for Spikaren (holme)	60.15.237 - 005.12.400
4	Lerøy Buarøyna *	
5	Fiskeoppdrett i Korsfjorden*	
6	Store Kinna *	



Dersom en av overnevnte kulebøyer har bortkommet eller åpenbart har drevet av og ikke er mulig å runde forsvarlig skal den enkelte båt i stedet runde et «virtuelt» merke som oppgitt i tabell over for veiledende GPS posisjon.

* 4, 5 og 6 har ikke koordinater da de er henholdsvis Lerøy/ Buarøyna, Fiskeoppdrett og Store Kinna. For både løp 4 og 5 skal det også seiles sør av fiskeoppdrettet SØ av Lerøy / Buarøyna i Korsfjorden

8. STARTLINJE OG STARTSYSTEM

Startlinjen skal være mellom to bøyer hvorav barbord merke er stangbøye med gult flagg. Styrbord merke er utlagt bøye merket med «BS» og startbåten ligger i nærheten av denne bøyen.

Startsystem er ihht Kappseilingsreglene punkt 26. Dersom dette er ukjent for deg, kan vi anbefale seilmagasinet video og artikkel [her](#).

Båter som ikke skal starte skal holde seg unna startområdet og ikke forstyrre de klasser som skal starte.

Startbåt kan kommunisere på VHF kanal 77. Her kan den gi supplerende opplysninger om bane, nedtelling før start og eventuelle avkortning. Deltakerne oppfordres å lytte på denne VHF kanalen.

9. MÅLLINJE OG MÅLLINJESIGNALER

Mållinjen er mellom merke og arrangørbåt.

Umiddelbart etter at en båt har fullført ved å seile over mållinjen, oppfordres båten å vise seilnummer til regattakomiteen.

Banen kan avkortes ved et merke. Komitébåt vil da vise flagg «S» med to lydsignaler. Dersom avkortning gjelder for bare noen klasser vil S vises sammen med klassen(e)s klasseflagg som har avkortning. Båtene skal fullføre ved å passere mellom merket og komitebåt med flagg S.

10. MAKSIMALTID

Maksimaltiden for seilasene er 3 timer.
Båter som ikke har fullført innen denne noteres DNF.

11. PROTESTER OG SØKNADER OM GODTGJØRELSE

Protestskjema ligger utlagt ved regattakontor i klubbhuset.

Protestfristen er 1 time etter at siste båt har fullført dagens seilas. Det samme gjelder søknad om godtgjørelse. Dette endrer reglene 61.3 og 62.2.

Protester og søknad om godtgjørelse skal overleveres regattasjefen. Regattasjefen vil kvittere for mottak og sørge for overlevering til protestkomité.



Protestene vil bli behandlet i klubbhuset i den rekkefølge de kommer inn og så snart som praktisk mulig etter protesttidens utløp, og senest påfølgende serieseilasdato. Tidspunkt for høring blir annonsert på den offisielle oppslagstavlen. Det er partenes eget ansvar å vite hvor og når deres høring finner sted, være tilstede til denne tid og sørge for at deres vitner også møter.

12. POENGBEREGNING

For NOR-RATING benyttes tid på tid systemet.

13. KOMITÉBÅTER

Komitébåter kan føre flagget "Q". (gult flagg) for å synliggjøre seg selv og sin rolle i arrangementet.

14. ANSVARFRASKRIVELSE

Deltagere i regattaen deltar ene og alene på eget ansvar. Se regel 4, «Avgjørelse om å kappseile». Den organiserende myndighet vil ikke akseptere noe ansvar for skade på materiell eller person eller dødsfall inntruffet i forbindelse med, før, under eller etter regattaen.

15. FORSIKRING

Hver deltakende båt skal være forsikret med gyldig ansvarsforsikring. Forsikringsbevis skal kunne forevises til regattakomiteen på forespørsel.

16. PREMIERING

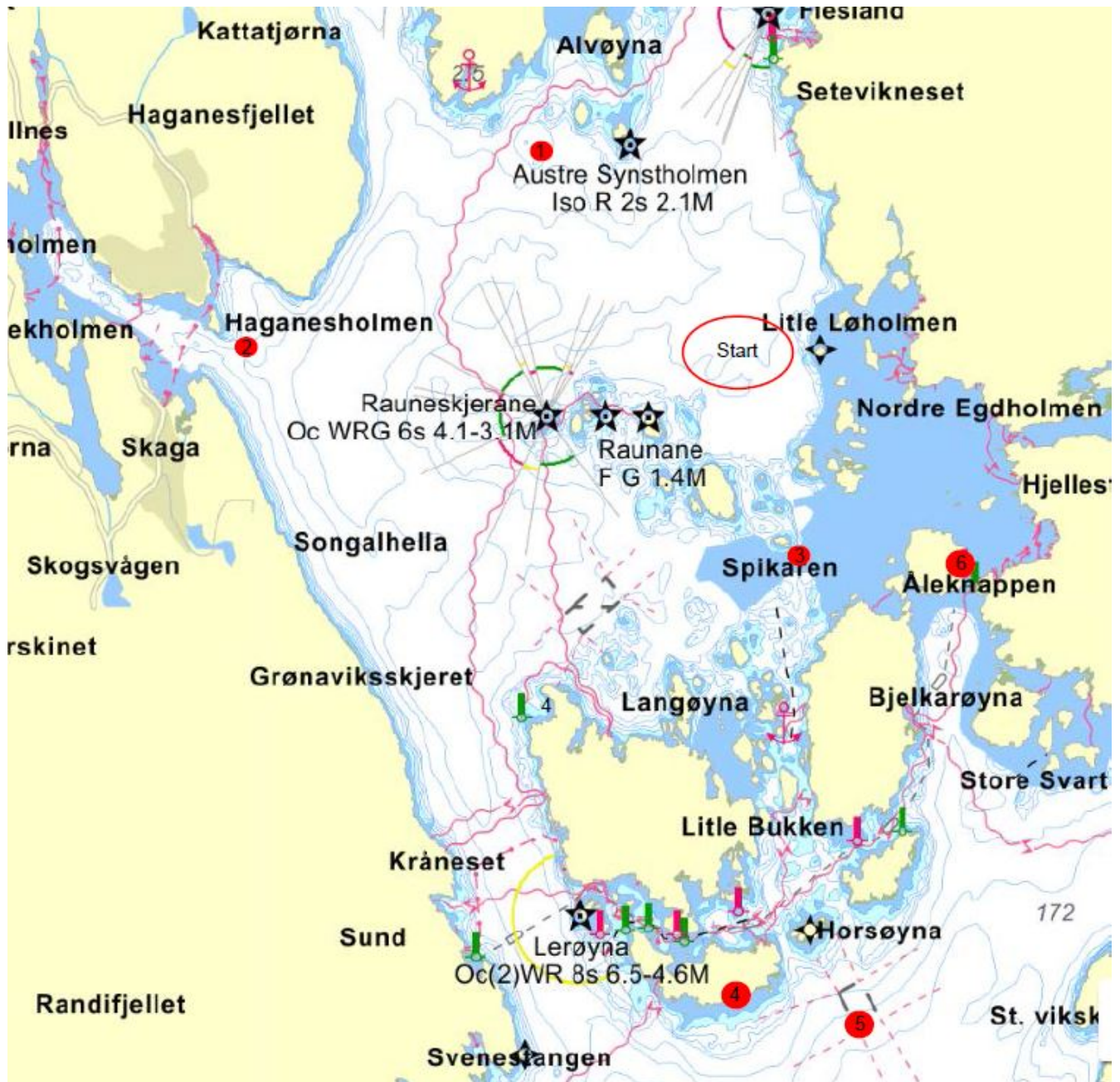
1/3 premiering i hver klasse.

17. AUTOPILOT

Autopilot tillates benyttet i klasse Trim og Doublehanded.



Kartskisse, NOR-RATING, Klubbmesterskap 2021



Benytt sjøkart Nr. 21 eller annet godkjent sjøkart for navigering og hold god klaring fra land!

Alle mulige forbehold og uten ansvar.