



SEILINGSBESTEMMELSER FOR

HØSTCUP FOR JOLLER 16 -17 OKTOBER 2021 Bærum Seilforening

1. REGLER

Regattaen vil være underlagt reglene slik de er definert i Kappseilingsreglene.

2. REGISTRERING

Alle båter må registrere seg hos Bærum Seilforening, via <https://forms.gle/8GhAQQHNRWhefWkw7>.

Hver deltagende båt skal være forsikret med gyldig forsikring mot ansvar overfor tredjemann.

3. BESKJEDER TIL DELTAGERNE

Beskjeder til deltagere vil bli slått opp på den offisielle oppslagtavlen på sailracesystem.no.

4. ENDRING I SEILINGSBESTEMMELSENE

Eventuelle endringer i seilingsbestemmelsene vises på oppslagtavlen senest kl 11:00 på lørdag og senest kl 10:00 på søndag.

Endringer i seilingsbestemmelsene markeres også ved at signalflegg L er heist i signalmast på sjøsiden av klubbhuset.

Eventuelle forandringer i tidsprogrammet for kappseilasene vil bli oppslått innen kl. 20:00 dagen før de trer i kraft. Oppslaget vil bli gjort på oppslagtavle og på websidene for regattaen.

5. SIGNALER PÅ LAND

Signaler på land vil bli gitt ved signalmasten.

Signaler gitt fra balkong på klubbhuset gjelder kun for seilaser på bane 2.

Heising av AP med to lydsignaler (ett når det fires) betyr at kappseilasen er utsatt.

Varselsignalet vil ikke bli gitt før 30 minutter etter at AP fires.

6. PROGRAM

Lørdag 16. oktober

- Registrering kl 09.00 – 11:00 via <https://forms.gle/8GhAQQHNRWhefWkw7>.
- Rormannsmøte kl 11:00
- Egen brifing for Optimist Klasse U10 etter rormannsmøte. Klasse C Nybegynner seiler kun lørdag.
- Første varselsignal kl. 12:00.

Søndag 17. oktober

Første varselsignal kl. 11:00.

Det seiles maksimalt 10 seilaser. For bane 1 seiles det maksimalt 12 seilaser

Ingen startprosedyre igangsettes etter kl. 15:00 på søndag.



Bærum Seilforening

7. KLASSEFLAGG

RS Feva	Flagg «D»	Bane 2	
ILCA 4	Flagg «E»	Bane 2	
ILCA 6 & 7	Flagg «F»	Bane 2	
Snipe	Snipe klasseflagg	Bane 2	
OK-Jolle og Finnjolle	Flagg «G»	Bane 2	
Optimist klasse U15	Flagg «K»	Bane 1	
Optimist klasse U12 (GRØNT bånd i spristake)	Flagg «O»	Bane 1	
Optimist Klasse U10 nybegynner	Flagg «C»	Indre bane	



8. BANEOMRÅDET

Bane 1: Utenfor Sarbuvollen ned mot Veritas/ Borøya

Bane 2: Utenfor Sarbuvollen mot Torvøya

Indre bane: Optimist klasse U10 Nybegynner vil seile på egen bane, **indre bane**, syd for seilforeningens betongbrygge mot Plathebukta. Baneansvarlig: Trener Klasse Optimist U10 nybegynner

9. LØPET

Det er for ingen klasser tillatt å seile gjennom start eller mållinje på noen av banene unntatt ved egen klasses start eller egen målgang. Brudd på dette fører til diskvalifisering uten høring.

Bane 1: Optimist klasse U15, U12, ILCAklasser

Start er mellom Orange flagg på startbåt og orange flaggbøye på babord side startbåt

Det seiles Trapezbane for Optimist klasse U15/U12 og ILCA klassene. Med eller uten ytterloop slik:

- Med tallstander som angir antall ytterloop som skal seiles.
- Uten Tallstander seiles ingen loop.

Optimist Klasse U12 uten loop.

Mållinjen er mellom mast på startbåt/målbåt som viser blått firkantet flagg, og blå flaggbøye på styrbord side av Start/målbåten

Bane 2: Snipe, OK jolle, Finnjolle, RS Feva, 29'er og ILCA KLASSENE,

Start er mellom mast på startbåt/ målbåt som viser orange firkantet flagg ved styrbord ende og orange bøye ved babord ende

Snipe, OK, Finnjolle RS Feva og 29'er og ILCA: Angivelse av løpet varsles med løpsnummer på startbåt (henviser til vedlagte banekart), Løpet er Start, Kryssmerke (babord runding) - løp angitt på banekart, Bunnmerke (babord runding) og målbåt. Mållinjen er mellom blått flagg på målbåt og orange bøye på styrbord side.

ILCA klassene seiler på pølsebane vist i vedlegg søndag 17 oktober

Der en seiler i fra bane 2 velger å seile innenfor 3 båt lengder fra linjen mellom to merker på Bane 1, har seileren ingen rettigheter i forhold til kappseilingsreglene mot de seilere på Bane 1 som seiler løpet, men skal holde unna.

Det er ikke under noen omstendighet tillatt å seile inn i Bane C (Nybegynner Optimist rett syd for bryggen på Seilforeningen)

Korteste vei mellom to merker kan gå over områder med liten seilingsdybde – eller over land, det er seileres eget ansvar å velge en kurs som ikke fører til berøring av bunn eller land.

Indre bane (Optimist klasse U10 (Nybegynner):

Anvisning gis av Optimisttrener under briefing på land og ute på bane området. Det vil normalt seiles pølsebane med start og mål angitt av trener



10. MERKER

Bane 1

Banemerker er oransje bøyer. Start og mål bøyer har flagg. Alle merker rundes om babord, om ikke annet er oppgitt.

Bane 2

Banemerkene vil være faste merker, alternativt gule bøyer. Start er oransje bøyer. Alle merker rundes i henhold til utlevert banekart.

Når en bøyebåt eller komitébåt viser signalflagg "M"  erstatter denne et merke på banen.

Klasse U10 Nybegynner

Anvisning gis av Optimisttrener, men normalt oransje bøyer og trenerbåt.

11. TRANSPORT TIL OG FRA BANEOMRÅDET

Under transport har man vikeplikt for de som seiler løpet i andre klasser og baner. Det bes spesielt tas hensyn til unge seilere i Optimist U10 klassen.

12. STARTEN

Seilasene vil bli startet ved bruk av regel 26 (vanlig prosedyre)

En båt som starter senere enn 4 minutter etter sitt startsignal blir scoret DNS (startet ikke). Dette endrer regel A4.

13. ENDRING AV POSISJON FOR NESTE MERKE

For å endre posisjon for neste merke, vil regattakomiteen legge ut et nytt merke. Signalflagg C sammen med lydsignal vil bli gitt fra bøyebåt ved runding av merke før ledende båt har påbegynt leggen, selv om det nye merke enda ikke er på plass. Endrede merker kan være oransje bøyer.

14. STRAFFESYSTEM

Appendiks P og regel 67 gjelder for alle klasser bortsett fra Optimist klasse 10. Regel P2.3 gjelder ikke og regel P2.2 endres så den gjelder for alle flagg etter det første. Dette endrer Appendiks P. For klassene Snipe, Finnjolle, OK jolle, 29er og RsFeva er regel 44.1 endret slik at to tørens straff er erstattet med en en tørens straff

15. MAKSIMALTIDEN

Maksimaltiden på bane 1 er 45 minutter for første fullførende båt etter startskuddet.

Maksimaltiden på bane 2 for første fullførende båt er 60 minutter etter startsignalet.

Det er ingen maksimaltid for Optimist U10.

Båter som går i mål mer enn 20 minutter etter at første båt som har seilt løpet har gått i mål, noteres som ikke fullført. Dette endrer regel 35 og A4 og A5

16. PROTESTER OG SØKNADER OM GODTGJØRELSE

Deltakere i Optimist klasse U15 og U12 som vil protestere, må umiddelbart etter målgang gi beskjed til målbåt. Dette må gjøres uten å forstyrre båter som går i mål, eller er i ferd med å starte. Er ikke dette utført, tapes retten til å protestere. Dette endrer regel 61.1 for de nevnte klasser.

Protestfristen er 60 minutter etter at siste båt har gått i mål innenfor normal tid i dagens siste regatta.

Protestskjema fås på regattakontoret. Protester skal leveres på korrekte protestskjemaer på regattakontoret innen protestfristens utløp.



Oppslag om tid og sted for høringer vil fortløpende oppdateres på oppslagstavlen til sailracesystem.no. Det er seilernes eget ansvar å sjekke oppslagstavlen for å se om de er involvert i en høring som en part, og dersom de er det, å vite hvor og når deres høring finner sted, være til stede til denne tid og sørge for at deres vitner også møter.

Høringen vil foregå i klubbhuset til Bærum SF etter hvert som de kommer inn og så snart som praktisk mulig.

Den siste dagen ved en regatta skal en søknad om en gjenåpning av en høring leveres;

A) innen protestfristens utløp hvis parten som ber om en gjenåpning ble informert om avgjørelsen dagen før

B) senest 30 minutter etter at parten som ber om gjenåpning ble informert om avgjørelsen den dagen.

Dette endrer regel 66.

17. POENGBEREGNING

Ved 4 seilaser eller flere vil poengsummen fra dårligste seilas strykes fra den sammenlagte poengsummen.

18. PREMIERING

Premiering til alle i Optimist klasse U10 og U12 og alle under 13 år, ellers 1/3 premiering.

Utdelingen av premier foretas snarest mulig etter avsluttet regatta på lørdag for klasse C Nybegynner og etter avsluttet regatta på søndag for alle andre klasser.

19. ARRANGØRBÅTER

Sikringsbåter fører ROSA firkantede flagg, Komitebåter fører Bærum Seilforening vimpel og eller rødt Helly Hansen flagg. Dommerbåter fører signalflagg J

20. SIKKERHET

Seilere skal under hele regattaen benytte personlig flyteutstyr når de er ute på vannet. En båt som trekker seg fra en seilas skal underrette regattakomiteen så snart som mulig. Dette kan gjøres til komitebåter, start/målbåt eller regattakontoret.

Hver forening med 4 eller flere deltakere skal medbringe sikringsbåt med 2 mannskap i hver og mobiltelefon. Båten skal inngå i det generelle sikkerhetsopplegget. Sikringsbåter skal registreres på regattakontoret med mobiltelefonnummer før utløp av registreringsfristen. Hver båt får utlevert et ROSA rektangulært flagg. Flagget (på stang) skal festes til sikringsbåten. Alle ombord i trenerbåter og sikringsbåter skal benytte vest og fører skal bruke dødmannsknapp der dette er montert.

21. ASSISTANSE, LEGE ELLER SANITETSTJENESTE

Ved behov for førstehjelp eller lege meddeles dette til start/målbåt, bøyebåt, eller sikringsbåt. Ved mindre skader på vannet, ta kontakt med en av arrangøråtene.

Ved ALVORLIG ULYKKE RING ETTER AMBULANSE: 113

eller Redningsselskapet: Hovedredningssentralen Sør-Norge: Tlf 51 51 70 00.

Det er førstehjelpsutstyr i startbåtene.

Hjertestarter finnes i båthavnen ved Sarbuvollen slipp



22. SUPPORTBÅTER

Lagledere, trenere og annet hjelpepersonell skal være behørig utenfor området der båter kappseiler i tiden fra første klarsignal til alle båter har fullført eller regattakomiteen har gitt signal om utsettelse, generell tilbakekalling eller annullering.

Det bes om at Supportbåter har respekt for at det er flere baner og utviser hensyn under transport rundt banen eller fra og til banen og Seilforeningen. Det er 5 knops fartsgrense i store deler av området, og under seiling henstilles om 3 knops selvpålagt fartsgrense i nærheten av banen.

Vi oppfordrer supportbåter – i den grad det er mulig - til å vise miljøhensyn og ankre opp, og følge regattaen fra venteområdet for å forstyrre de som seiler løpet minst mulig.

På RS Feva banen har registrerte trenere lov til å gå inn i baneområdet for å hjelpe og bistå seilere som ligger bakerst i feltet. De skal hjelpe alle deltagende seilere som har behov eller ønsker det

For Bane 1 – så vil båtene fra bane 2 kunne krysse venteområder og baneområder. Det bes om at følgebåter gir nødvendig plass til båtene som kappseiler.

23. ANSVARFRASKRIVELSE

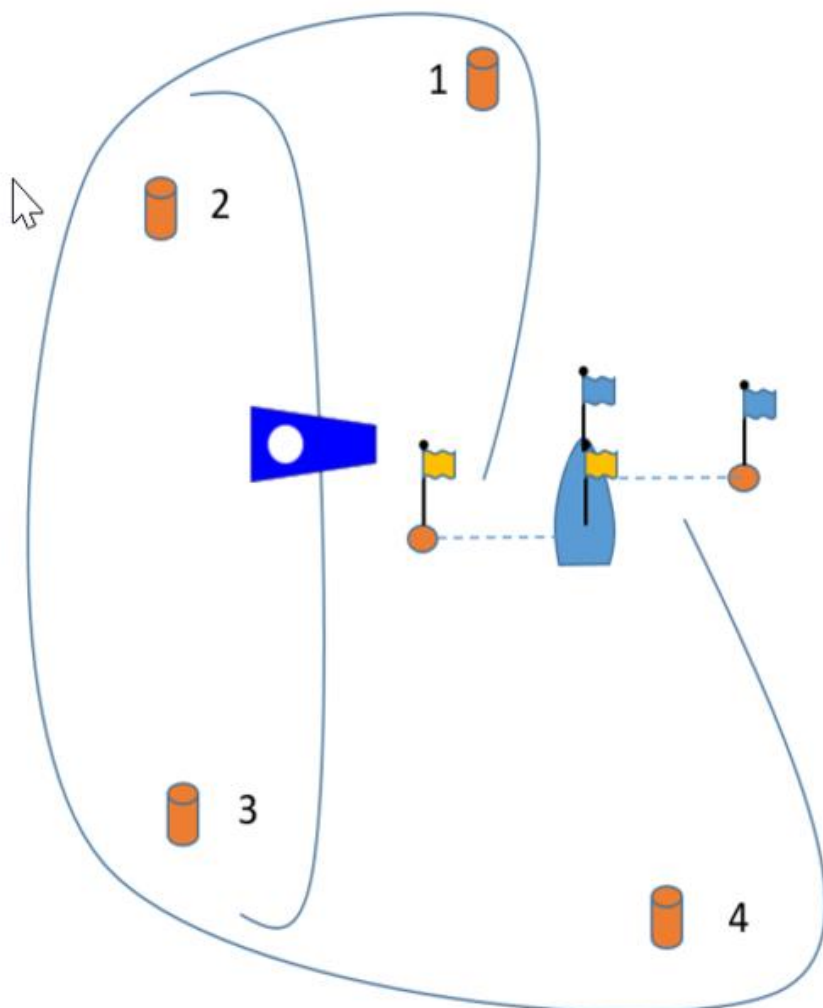
Deltagere i regattaen deltar ene og alene på eget ansvar. Se regel 4, avgjørelse om å kappseile. Den organiserende myndighet vil ikke akseptere noe ansvar for skade på materiell eller person eller dødsfall inntruffet i forbindelse med, før eller etter regattaen.

VELKOMMEN OG LYKKE TIL!

Vedlegg 1, Banekart



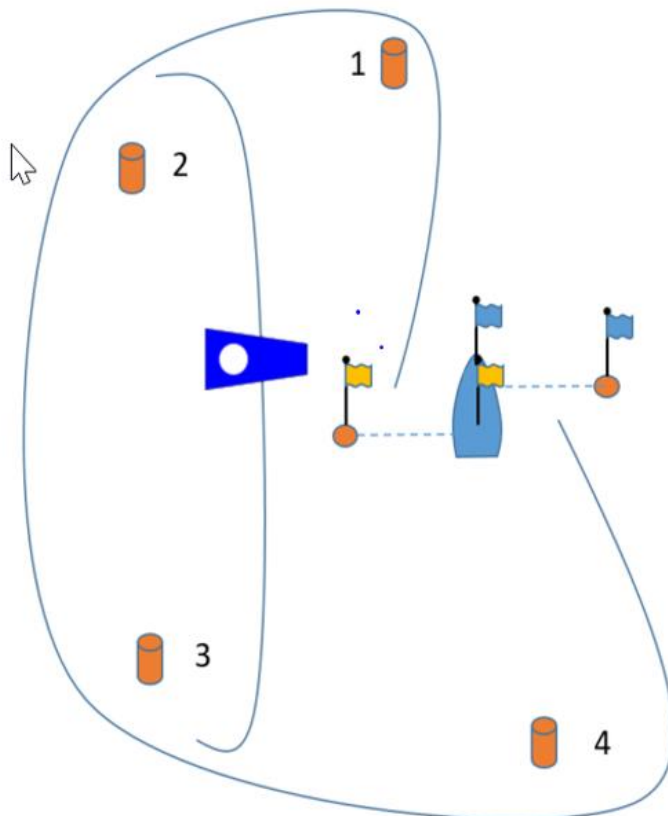
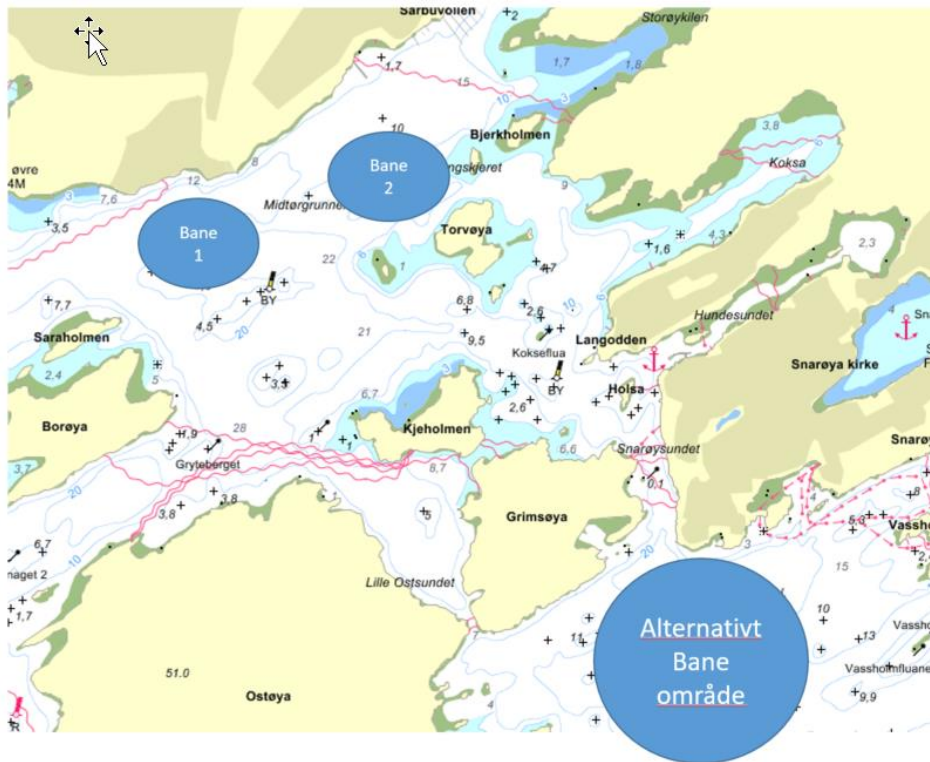
Bærum Seilforening



Venteområde



Bærum Seilforening

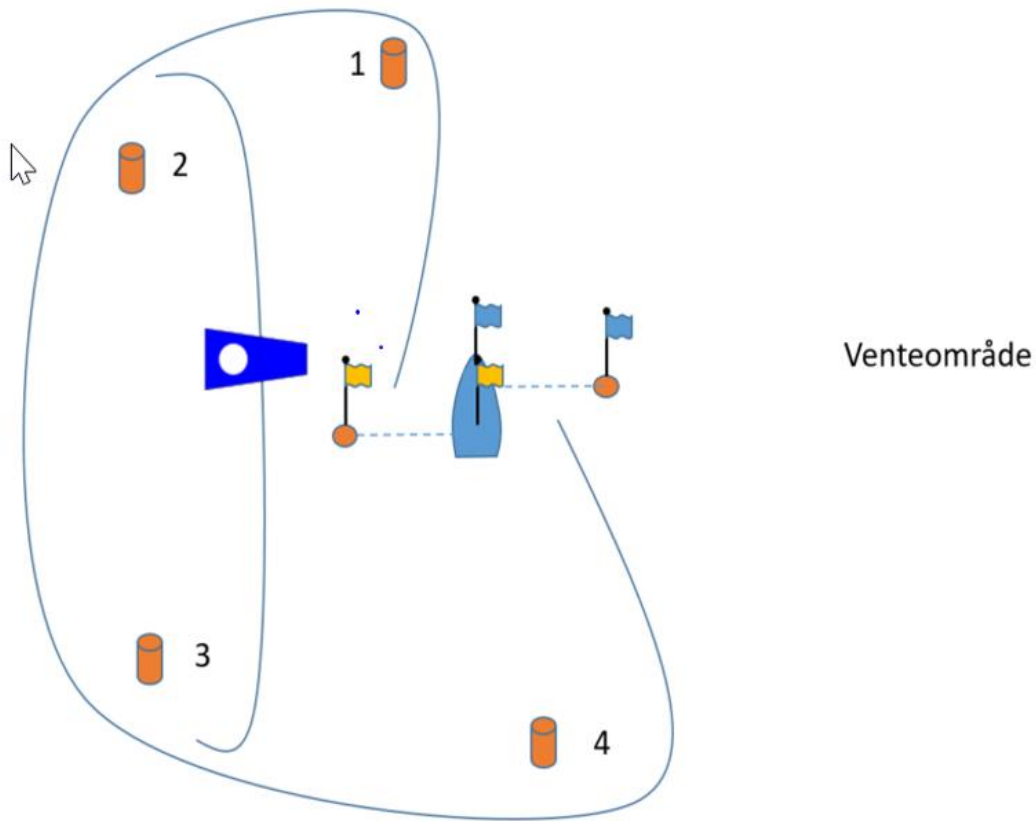


Venteområde

Focus

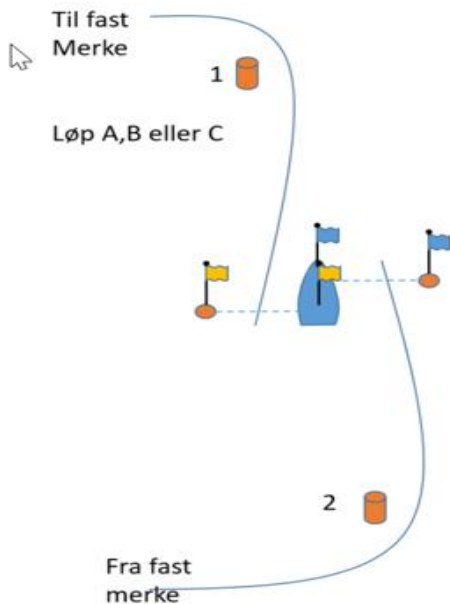


Bane 1, Optimist U15/U12

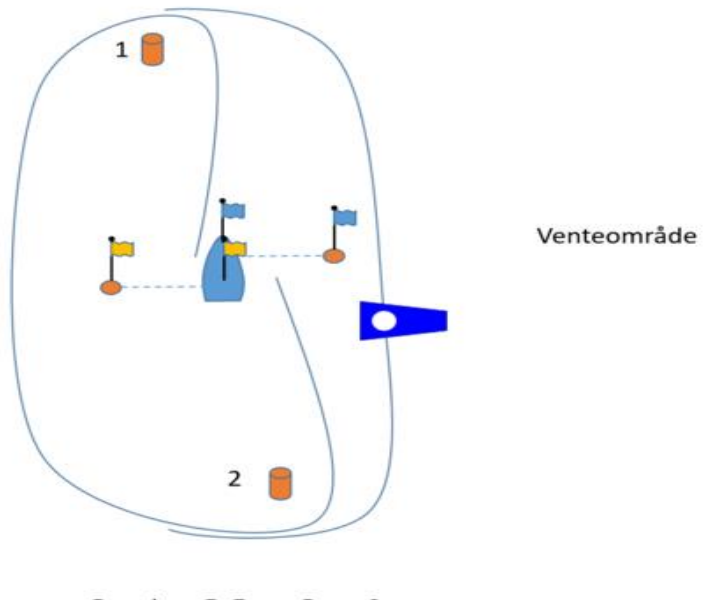


Focus

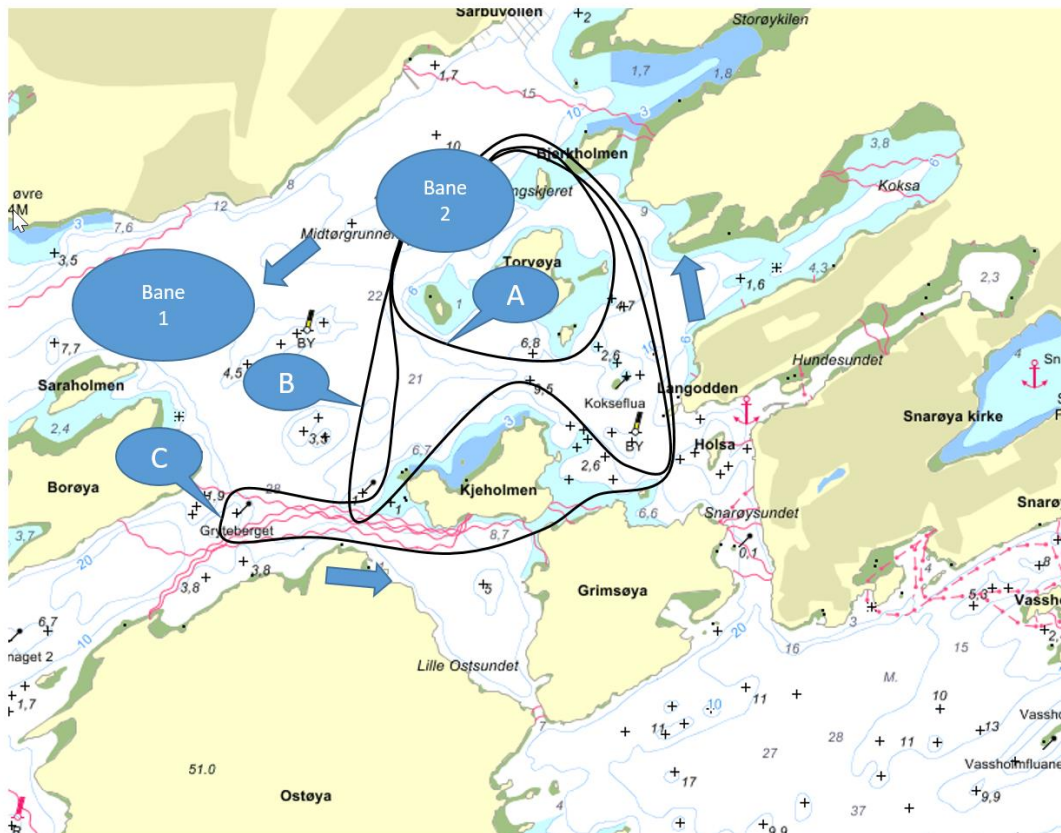
Bane 2 ILCA, RS FEVA, Snipe Finnjolle



Banekart for Snipe, Finnjolle, RS Feva og ILCA



Banekart for ILCA seilaser på søndag



Snipe, OK og
Finnjolle

Start, Kryssmerke
Løp A, B eller C
Bunnmerke, Mål

Alle rundinger er
Babord, unntatt
jernstake
SV Kjehomen i Løp C

Husk vikeplikt
For seilere som seiler
Løpet på Bane 1

Bane A: Start, Kryssmerke, Selskjær, Torvøya med alle skjær og grunner, Langeskjær, Bunnmerke, Mål

Bane B: Start, Kryssmerke, Kjeholmsflu, Kokseflua, Langeskjær, Bunnmerke, Mål

Bane C: Start, Kryssmerke, Kjeholmflu (styrbord), Gryteberget, Kjeholmen, Kokseflua,
Langeskjæret, Bunnmerke, Mål