



Seilingsbestemmelser

Laser Masters

25 - 26 juni 2022

på

Rødtangen

Drammens seilforening



1 REGLER

- 1.1 Regattaen vil være underlagt reglene slik de er definert i RRS (Racing Rules of Sailing) og disse seilingsbestemmelsene.
- 1.2 NIFs regler for smittevern. Se <https://www.helsedirektoratet.no/veiledere/smittevern-for-idrett-covid-19>
- 1.3 NSF's smittevernsveiledning. Se <https://www.norgesseilforbund.org/index.php/component/k2/item/253-smittevernsveiledning-for-seiling>
- 1.4 Drammens Seilforenings Koronaregler, bestemmelser for smittevern, vedlagt i kunngjøringen.
- 1.5 NSF's og NIF's generelle bestemmelser for barneidrett, lisens, reklame, doping og rett til å delta gjelder for stevnet.
- 1.6 Klassereglene for Laser og Laser radial vil gjelde.
- 1.7 Regel 32.2, mål ved avkorting er endret.

2 BESKJEDER TIL DELTAGERE

- 2.1 Beskjeder til deltagerne vil bli slått opp på den offisielle oppslagstavla som er på Seilerkroa på Rødtangen.

3 ENDRINGER I SEILINGSBESTEMMELSENE

Eventuelle endringer i seilings-bestemmelsene vil bli slått opp før kl 1000 samme dag de trer i kraft, bortsett fra at eventuelle forandringer i tidsprogrammet for seilasene vil bli slått opp før kl 2000 dagen før de trer i kraft.

4 SIGNALER

- 4.1 Signaler på land vil bli gitt ved salutt-balkongen ved Seilerkroa på Rødtangen eller ved på brygga.
- 4.2 Når flagg AP vises på signal-tribunen skal '1 minutt' erstattes med 'ikke mindre enn 20 minutter' i seilassignalet AP.
- 4.3 Når flagg E vises på land eller fra følgebåt skal alle deltakere seile til land. Ingen deltaker skal forlate land.

5 TIDSPROGRAM FOR SEILASENE

- 5.1 Registrering: 09 – 10 på Lørdag. Ved entre Seilkroa.
- 5.2 Skippermøte: kl 10.00 hver dag.
- 5.3 Det vil bli seilt max 8 seilaser og max **4 per dag**.
- 5.4 Tidspunkt for seilasene:

Lørdag 25 juni

Første varsel ca kl 12:00

Søndag 26 juni

Første varsel ca kl 12:00

- 5.5 Nytt varselsignal vil bli gitt umiddelbart etter avslutning av foregående seilas. Etter 2. seilas hver dag vil det bli pause på ca 15 minutter signalisert som utsettelse før nytt varselsignal.

- 5.6 Ikke noe varselsignal vil bli gitt etter klokken 15 på siste dag i regattaen.

6 KLASSER

- 6.1 Alle kategoriene starter og seiler som en klasse. Resultatmessig splittes det i separate kategorier, se §17.



- 6.2 Følgende klasseflagg benyttes:
- | Klasse | Flagg |
|---------------------------|-------|
| Laser standard og radial: | D |
- 7 BANEOMRÅDER
Vedlegg 2 viser kart over baneområdene.
- 8 LØPENE
Vedlegg 1 spesifiserer løpene, med nummerering og plassering av merker, rekkefølgen merkene skal passeres i og hvilken side man skal ha hvert merke på.
- 9 HINDRINGER OG FORBUDTE OMRÅDER
Det er ingen restriksjoner på hvor man kan seile, men seilerne gjøres oppmerksom på grunnene vest av Blindsand.
- 10 MERKER
- 10.1 Merke 1 og 2 og 3 og 4 vil være røde bøyer. Reserve merke er gul bøye
- 10.2 Manglende merke kan erstattes av båt som fører signalflagg M. (§34)
- 11 STARTEN
- 11.1 Startprosedyren i KSR §26 benyttes.
- 11.2 Startlinjen vil være mellom orange flagg i riggen på startbåt og merke 2.
- 11.3 En båt som starter senere enn 4 minutter etter sitt startsignal vil bli scoret DNS (startet ikke) uten en høring. Dette endrer reglene A4 og A5.
- 12 ENDRE NESTE LEGG AV LØPET
- 12.1 Merke kan bli erstattet av båt med flagg «M».
- 12.2 Løpet kan avkortes etter regel 32. Ved avkorting ved et merke skal båtene etter å ha rundet merket seile direkte til mål og fullføre i retning fra merket. Dette endrer regel 32.2
- 13 MÅL
- Bane 1:
Mållinjen er mellom startbåt og merke 4.
- Bane 2
Mållinjen er identisk med startlinjen og skal krysses i retning fra siste merke.
- 14 STRAFFESYSTEM
- 14.1 Regel 44.1 endres slik at totørnstraff er erstattet med entørnstraff.
- 15 MAKSLIMALTID
- 15.1 Maksimaltid for en seilas er 90 minutter.
- 15.2 Båter som ikke går i mål innen 20 minutter etter den første båten som har seilt løpet og gått i mål noteres som DNF (Fullførte ikke) uten en høring. Dette endrer reglene 35, A4 og A5.
- 16 PROTESTER
- 16.1 Appendix T (Arbitration) i RRS vil bli benyttet.
- 16.2 Protestskjemaer fås på regattakontoret. Protester skal leveres der innen den relevante tidsfristen.
- 16.3 For hver klasse gjelder at protestfristen er 60 minutter etter avslutning av dagens siste seilas.
- 16.4 Beskjed om protester vil bli slått opp innen 30 minutter etter protestfristens utløp for å underrette deltagere om høringer hvor de er parter eller er nevnt som vitner.
- 16.5 Beskjed om protester fra regattakomiteen vil bli slått opp for å underrette båter under regel 61.1(b).



17 POENGBEREGNING

- 17.1 Lavpoengsystemet i Appendiks A i Kappseilingsreglene vil bli benyttet.
- 17.2 Minst 3 seilaser må fullføres for at det skal være en gyldig serie. (RRS A2.1)
- 17.3 Når færre enn 4 seilaser har blitt fullført, vil en båts poeng for serien være dens totale poengsum.
- 17.4 Når fra 4 til 7 seilaser har blitt fullført, vil en båts poeng for serien være dens totale poengsum minus dens dårligste poeng.
- 17.5 Når mer enn 7 seilaser har blitt fullført, vil en båts poeng for serien være dens totale poengsum minus dens to dårligste poeng.
- 17.6 Det blir regnet resultater for hver klasse i henhold til ILCA master inndeling; Apprentice (35-44); Master (45-54); Grand Master (55-64); Great Grand Master (65 +). Seilere yngre enn 35 år får egen klasse, JR.
- 17.7 Klasser med mindre enn 3 deltakere blir slått sammen med tilgrensende klasse.

18 PREMIERING

Det blir premie-seremoni straks etter siste seilas på søndag.

19 SIKKERHET

- 19.1 Deltagerne er selv ansvarlig for sin sikkerhet. Jolleseiling i kraftig vind er krevende. Deltageren skal være sine ferdigheter bevisst. Arrangøren har tilgang til 2 følgebåter startbåt og bøyeligger.
- 19.2 Den enkelte seiler må selv avgjøre om han eller hun er skikket til å seile under de rådende forhold.
- 19.3 Alle deltagere må bære personlig flyteutstyr når de er på vannet.
- 19.4 Båter som ikke starter eller ikke fullfører skal gi beskjed til regattakomiteen så snart som mulig. Dette gjelder selv om båten ikke forlater land. Melding gis fortrinnsvis på kvitteringsskjema utlagt i bua ved brygga.
- 19.5 Båter skal umiddelbart kvittere for når de er i havn på skjema utlagt i bua ved havneanlegget på Rødtangen.

20 TEKNISK KONTROLL

Det kan bli foretatt teknisk kontroll av båter og utstyr før eller etter seilasene.

21 ANSVARFORHOLD

Deltagere i regattaen deltar ene og alene på eget ansvar. Se regel 4, Avgjørelse om å kappseile. Den organiserende myndighet vil ikke akseptere noe ansvar for skade på materiell eller person eller dødsfall inntruffet i forbindelse med, før, under eller etter regattaen.



Vedlegg 1: Løpet

Alternativ 1:

Start er mellom startbåt og merke 2

Mål er mellom startbåt og hjelpemerke bak startbåt. (4)

Alternativ 2: Start og mål er mellom utlagt bøye og flaggsignaler på land / Brygge.

Merkene og banen flyttes i henhold til vindretning. Følg startbåt.

Løp 1: Alle bøyer om babord.

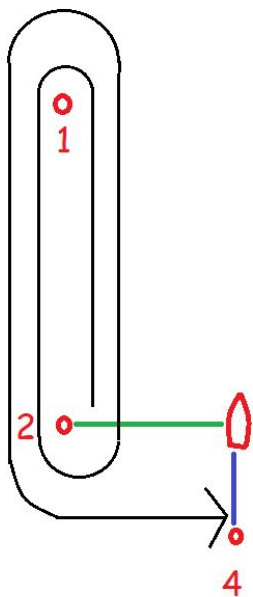
Start – 1 – 2 – 1 – 2 – Mål

Løp 2: Alle bøyer om babord.

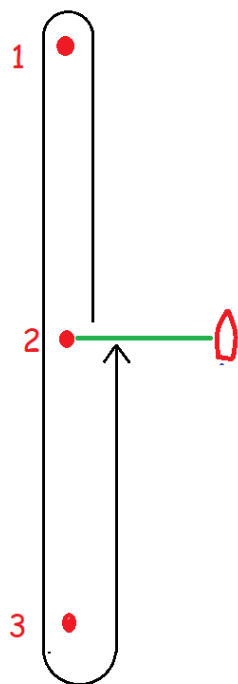
Start – 1 – 3 – Mål (mellom merke 2 og startbåt.)

Løp 2 signaliseres med **grønt flagg** før klarsignal.

Vedlegg 1 :
Bane 1



Bane 2



Vedlegg 2: Baneområde.

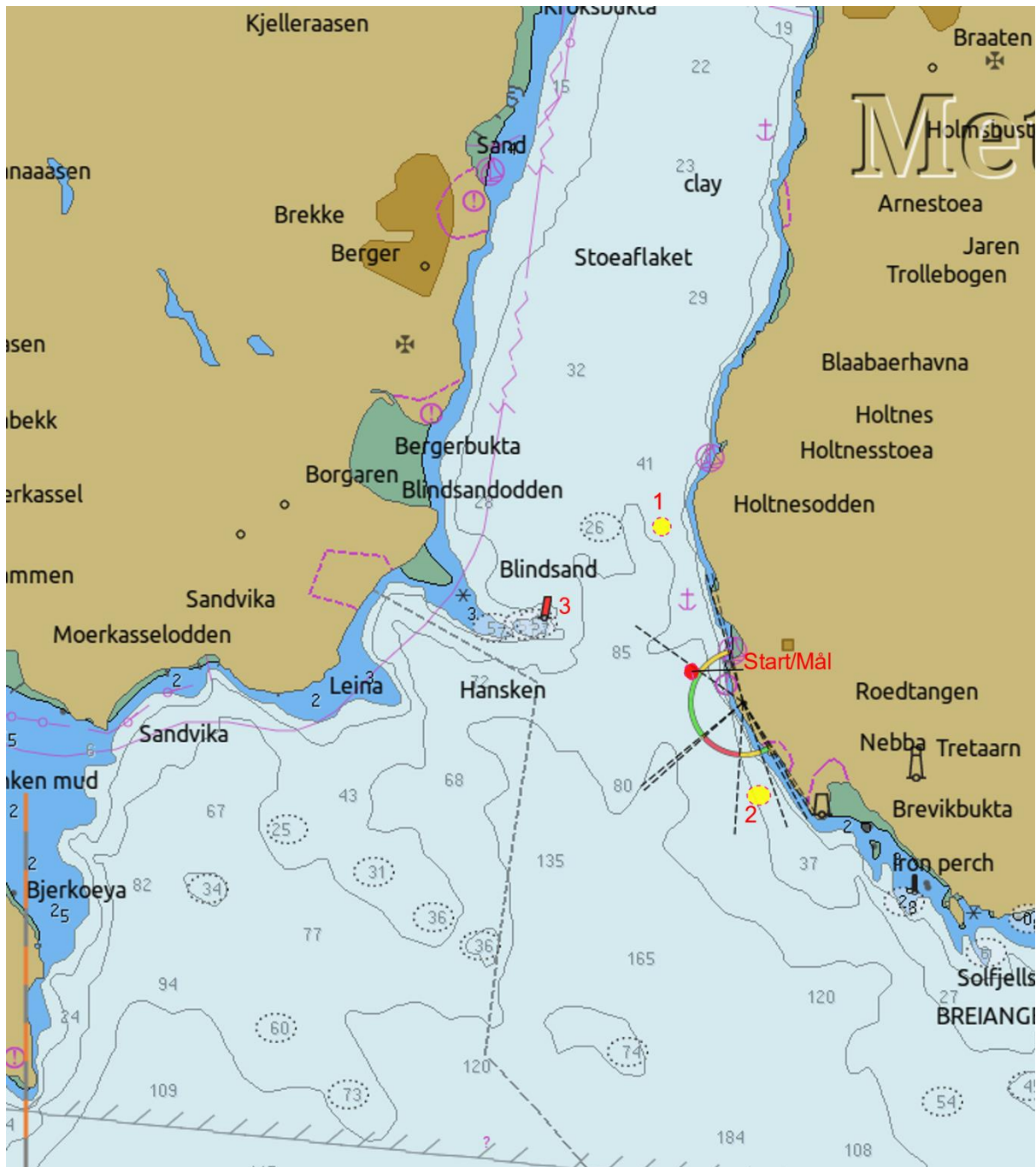


Illustration 1: