



## Seriaseilasene 2022

### Seilingsbestemmelser Tur & Hav, NOR-Rating og Trimklasse

Dette er versjon 2, endringer fra første og opprinnelige versjon er skrevet i *kursiv*.

#### 1. REGLER

Regattaen vil være underlagt «reglene» slik de er definert i [Kappseilingsreglene 2021-2024](#).  
*En båt som har brutt en regel kan kompensere for dette ved å ta en entørnsstraff. Dette endrer regel 44.1 (som krever totørnsstraff for enkelte hendelser).*

#### 2. OFFISIELLE BESKJEDER TIL DELTAKERNE

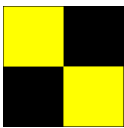
Beskjeder til deltakerne vil bli slått opp på den offisielle oppslagstavlen på regattaens hjemmeside i sailracesystem og på rormannsmøte kl 17:30 utenfor klubbhuset. Deltakerne er selv ansvarlig for å holde seg underrettet.

#### 3. ENDRINGER I SEILINGSBESTEMMELSENE

Eventuelle endringer i Seilingsbestemmelsene vil bli oppslått før kl. 16.30 samme dag som de trer i kraft. Endringer vil også bli gjennomgått på rormannsmøtet kl 17:30  
En endring i tidsprogrammet vil bli oppslått senest kl.17 00 dagen før de trer i kraft.

#### 4. SIGNALER PÅ LAND

Signaler på land blir gitt på signalmast ved klubbhuset.  
Signalflagg "L" med et lydsignal, betyr: "Beskjed til deltakerne er oppslått på den offisielle oppslagstavle".



#### 5. TIDSPROGRAM FOR KAPPEILASENE, KLASSER OG KLASSEFLAGG

Hver regattadag arrangeres det rormannsmøte på plassen foran Dokken (klubbhuset i BS) kl 1730. Her er det muligheter for å stille spørsmål til regattasjefen. Dersom du har lyst til å seile, men ikke har egen båt, kan du møte her for å mønstre på en av de deltagende båtene.

Regattaen gjelder for følgende klasser:

#### Trimklasse

Her kreves det ikke målebrev. Det noteres tid, men det utarbeides ikke en rangering basert



på utregnet korrigert tid. Rangering i serien utarbeides basert på fullførte regattaer i løpet av serien. Den som har flest deltakelser vinner.

## NorRating

Innen NorRating er det to klasser, standard (fullt bemannet) og Shorthanded (der det kan være to eller en om bord). For begge disse kan man velge å melde seg på med eller uten spinnaker og tilhørende måltall. Valget som gjøres om spinnaker og klasse blir gjeldende hele serien.

I disse klassene må du kjøpe målebrev til båten på <https://norrating.org/> Båter som deltar i NorRating klasse skal følge klassereglene som er gitt på [norrating.org](https://norrating.org/), foruten det unntak av at det er tillatt å bruke autopilot.


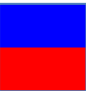
## Dato og tid

Det arrangeres Serieeilas følgende dager

| Dato     | Dag     |
|----------|---------|
| 3. mai   | Tirsdag |
| 18. mai  | Onsdag  |
| 31. mai  | Tirsdag |
| 14. juni | Tirsdag |
| 28. juni | Tirsdag |

| Dato          | Dag     |
|---------------|---------|
| 16. august    | Tirsdag |
| 30. august    | Tirsdag |
| 13. september | Tirsdag |
| 20. september | Tirsdag |

Seilasene avvikles med to påfølgende starter for henholdsvis Trim- og NOR rating klassene:

| Start | Klasse                             | Klasseflagg   | Start kl | Løp          |
|-------|------------------------------------|---|----------|--------------|
| 1.    | Trim                               | D  | 1830     | Faste merker |
| 2.    | NorRating<br>NorRating Shorthanded | E  | 1840     | Faste merker |

Båter i klasser som ikke skal starte og hvor varselsignal er angitt skal holde seg borte fra startområdet. Overtredelse kan medføre protest mot båt fra regattakomiteen.

Knarr har regatta i same område og på de same dagene som Tur & Hav, men de vil starte etter at Norrating har startet




## 6. BANEOMRÅDE, LØPET OG MERKER

Baneområdet er på Raunefjorden. (sjøkart nr. 21) Tur og Hav klassene seiler på faste merker med forskjellige banealternativer som vist i pkt. 8 og på vedlagte kartskisse.



## 7. LØPSBESKRIVELSE

Løpet som skal seiles opplyses om på rormannsmøte og angis på startbåt så tidlig som praktisk mulig med tallstander for løpsnummer ombord i startbåten.

| Løp nummer | Tilhørende vimpel (Tallstander)   | Løpsbeskrivelse  |
|------------|---|--|
| 1          |    | Start, merke 1 om babord, merke 2 om babord, merke 3 om babord, mål (6,7 n mil)  |
| 2          |    | Start, merke 2 om babord, merke 3 om babord, merke 1 om babord, mål (8,6 n mil)  |
| 3          |    | Start, merke 3 om babord, merke 1 om babord, merke 2 om babord, mål (6,9 n mil)  |
| 4          |  | Start, merke 4 om babord, merke 1 om babord, merke 2 om babord, mål (6,2 n mil)  |
| 5          |  | Start, merke 1 om babord, merke 2 om babord, merke 3 om babord, merke 1 om babord, merke 2 om babord, mål (12,1 n mil) |
| 6          |  | Start, merke 2 om babord, merke 3 om babord, merke 1 om babord, merke 2 om babord, merke 3 om babord, mål (12,4 n mil) |
| 7          |  | Start, merke 3 om babord, merke 1 om babord, merke 2 om babord, merke 3 om babord, merke 1 om babord, mål (11,1 n mil) |
| 8          |  | Start, merke 4 om babord, merke 1 om babord, merke 2 om babord, merke 3 om babord, merke 1 om babord, mål (10,4 n mil) |

Løpsnummer vil også bli opplyst på VHF kanal 77 fra startbåten «Blia»



Bergens Seilforening



Bøyene som skal rundes/passeres er oransje-røde kulebøyer merket B.S.

| # | Beskrivelse                       | Veiledende GPS-posisjon  |
|---|-----------------------------------|--------------------------|
| 1 | Bøye vest for Vestre Synstholmane | 60. 17.132 – 005.09.994  |
| 2 | Bøye øst for Haganes (holme)      | 60.16.237 - 005.07.437   |
| 3 | Bøye øst for Spikaren (holme)     | 60.15.237 - 005.12.400   |
| 4 | Bøye vest for Nordre Edgehomen    | 60°15'51.2"N 5°12'28.7"E |

Dersom en av overnevnte kulebøyer har bortkommet eller åpenbart har drevet av og ikke er mulig å runde forsvarlig skal den enkelte båt i stedet runde et «virtuelt» merke som oppgitt i tabell over for veiledende GPS posisjon.

## 8. STARTLINJE OG STARTSYSTEM

Startlinjen skal være mellom en stangbøye med flagg og en rød bøye som legges ut av startbåt.

Startsystem er ihht Kappseilingsreglene punkt 26. Dersom dette er ukjent for deg, kan vi anbefale seilmagasinet video og artikkel [her](#).

Startbåt kan kontaktes på VHF kanal 77. Her kan den gi supplerende opplysninger om bane, nedtelling før start og eventuelle avkortning. Deltakerne oppfordres til å lytte på denne VHF kanalen.

## 9. MÅLLINJE OG MÅLLINJESIGNALER

Mållinjen er mellom *to merker eller mellom merke og målbåt som fører flagg M* (vanligvis samme båt som ved start, «Blia»).

Av ulike årsaker er det ikke sikkert at det alltid vil være en målbåt til stede ved linjen hele tiden. I så fall må kapteinen notere klokkeslett på sekundet for målpasering og rapportere dette på ære og samvittighet til arrangøren.

Banen kan avkortes ved et merke. Målbåt vil da vise flagg «S» og gi to lydsignaler. Dersom avkortning gjelder for bare noen klasser vil S vises sammen med klassen(e)s klasseflagg som har avkortning. Båtene skal fullføre ved å passere mellom merket og komitebåt med flagg S.

## 10. MAKSIMALTID

Maksimaltiden for seilasene i klassen Trim og NorRating er 2timer og 30 minutter. Båter som ikke har fullført innen maksimaltid noteres DNF (Did not finish)



## 11. PROTESTER OG SØKNADER OM GODTGJØRELSE

- a. Protestskjema ligger utlagt ved regattakontor i klubbhuset.
- b. Protestfristen er 1 time etter at siste båt har fullført dagens seilas. Det samme gjelder søknad om godtgjørelse. Dette endrer reglene 61.3 og 62.2
- c. Protester og søknad om godtgjørelse skal overleveres regattasjefen. Regattasjefen vil kvittere for mottak og sørge for overlevering til protestkomité.

Protestene vil bli behandlet i klubbhuset i den rekkefølge de kommer inn og så snart som praktisk mulig etter protesttidens utløp, og senest påfølgende serieseilasdato. Tidspunkt for høring blir annonsert på den offisielle oppslagstavlen. Det er partenes eget ansvar å vite hvor og når deres høring finner sted, være tilstede til denne tid og sørge for at deres vitner også møter.

## 12. POENGBEREGNING

Lavpoengsystemet i Appendiks A vil bli benyttet.

For NorRating benyttes tid på tid systemet.

For Norrating kan de 3 dårligste resultatene strykes om det avvikles 9 seilaser, 2 strykes om det avvikles 7 eller 8 seilaser og 1 kan strykes om det avvikles minst 5 seilaser.

For Trimklassen gis det ett poeng for hver start. Det gis også ett poeng for tjeneste i startbåt dersom båten ikke samtidig seiler i regattaen.

## 13. STARTBÅT

Startbåt (BS båt «Blia» vil være den normale start- og målbåt, av og til betegnet «komitebåt») kan føre flagget "Q" (gult flagg) for å synliggjøre seg selv og sin rolle i arrangementet.

## 14. ANSVARFRASKRIVELSE

Deltagere i regattaen deltar ene og alene på eget ansvar. Se regel 4, «Avgjørelse om å kappseile». Den organiserende myndighet vil ikke akseptere noe ansvar for skade på materiell eller person eller dødsfall inntruffet i forbindelse med, før, under eller etter regattaen.

## 15. FORSIKRING

Hver deltakende båt skal være forsikret med gyldig ansvarsforsikring. Forsikringsbevis skal kunne forevises til regattakomiteen på forespørsel.

## 16. PREMIERING

Vinner av Trim klassen blir tildelt premie. Ved poenglikhet i sammendraget gis det ekstrapoeng for hver fullførte seilas innen maksimaltid. Dersom det stadig er poenglikhet premieres alle med samme poengtall.

Sammenlagt vinner i klassene NorRating og NorRating Shorthanded blir tildelt vandrepokal. I tillegg deles det ut 1/3 sammenlagtpremierung i hver klasse.



Premieutdeling for Serieseilasene avholdes i anledning Klubbmesterskapet på slutten av sesongen.

## **17. AUTOPILOT ELLER BRUK AV MOTOR FOR Å UNNGÅ FARLIG SITUASJON**

Autopilot er tillatt i Trim- og Norrating shorthanded klassene.

Bruk av Motor er tillatt benyttet for å komme seg ut av en farlig situasjon (f.eks. for å unngå kollisjon med nyttetraffic, unngå grunnstøting). Deltaker som må benytte seg av motor skal etterpå returnere til posisjonen den hadde før situasjonen for å gjenoppta regattadeltakelsen. Motor kan ikke benyttes til å skaffe en fordel i seilasen.

## **18. PÅMELDING OG STARTKONTINGENT**

Norrating og Norrating shorthanded melder seg på i Sailrace system. Startkontingent kr 300,- (for hele sesongen).

Påmelding er *frivillig i Trimklassen*, men det er en fordel for arrangøren at deltagerne melder seg på slik at eventuelt seilnummer kan brukes i start- og målganglistene. Deltagelse i Trimklassen er gratis.

## **19. RaceQs**

Alle deltagerne oppfordres til å logge seilasen i RaceQs systemet og laste opp eget spor etter målgang. Se lenke <http://raceqs.com/regattas/89422>

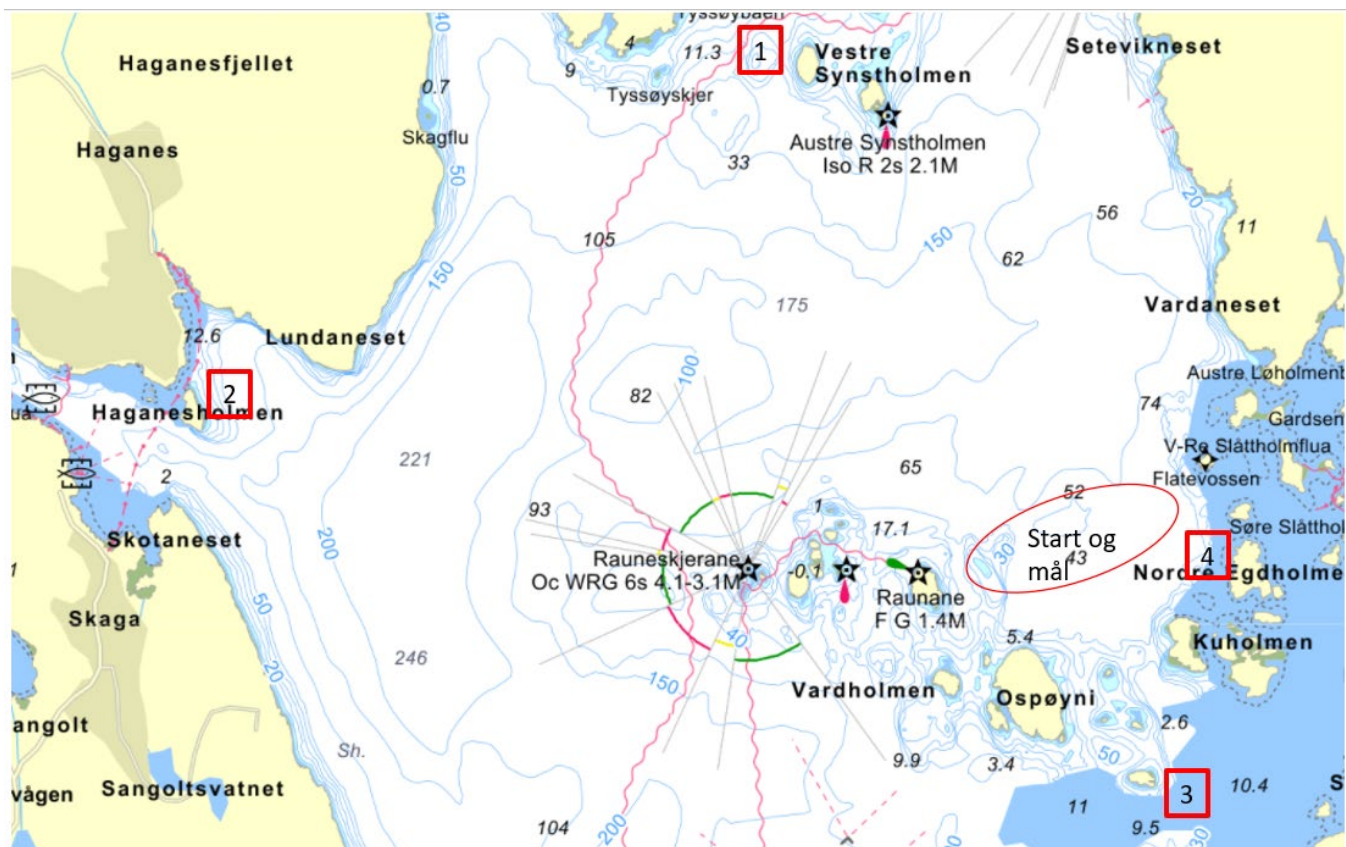
Vel møtt

Tur- og Havseilerutvalget  
Bergens Seilforening



## Kartskisse Serieeilaser 2022

Rød ellipse viser område for start- og mållinje. Normalt legges startlinjen på tvers av vinden og løpsalternativ velges slik at første legg blir på kryss



*Benytt sjøkart Nr. 21 eller annet godkjent sjøkart for navigering og hold god klaring fra land!*

Løpene vil normalt medføre kryssing av skipsleden. Deltakende båter skal holde avstand til- og har til enhver tid vikeplikt for nyttefart.