



Bærum Seilforening

# Superonsdager Bærum og Asker 2024

Arrangør: Bærum Seilforening og Asker Seilforening

Regatta etter disse seilingbestemmelser arrangeres  
22. mai, 5. juni, 21. august og 4. september

## SEILINGSBESTEMMELSER

### 1. Innledning

Superonsdagserien arrangeres i fellesskap av Asker seilforening og Bærum seilforening.

På superonsdagene deltar båtene fra onsdagsregattaene i Bærum Seilforening, Nesodden Seilforening og Asker Seilforening i samme regatta.

Superonsdagene arrangeres følgende datoer

- 22. mai i Asker
- 5. juni i Bærum
- 21. august i Asker
- 4. september i Bærum

### 2. Regler

Regattaen vil være underlagt reglene slik de er definert i Kappseilingsreglene. Regel 51 i Kappseilingsreglene endres slik at båter som er målt inn i NOR Rating med flyttbar vannballast eller svingkjøl kan benytte dette. For all annen ballast gjelder regel 51. Ved kun en eller to personer i båten er det tillatt å bruke autopilot. Dette endrer regel 52.

### 3. Påmelding

Regattaen er åpen for alle båter som er påmeldt onsdagsseiling i Asker Seilforening, Bærum Seilforening eller Nesodden Seilforening. Ingen påmelding da listene blir overført fra de respektive klubbers onsdagsregattaer.

Besøksadresse: Sarbuvollveien 21, Høvik  
Postadresse: Postboks 539, 1328 Høvik  
Telefon: 67 12 34 72  
E-post: [epost@bseil.no](mailto:epost@bseil.no)  
WEB: [www.bseil.no](http://www.bseil.no)

Støtt Bærum Seilforening når du tipper, send SMS: GRASROTANDELEN 979554257 til 2020 eller oppgi organisjonsnummeret til din kommisjonær. Da mottar Bærum Seilforening 5% av det du tipper for.



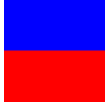

#### 4. Beskjeder til deltagerne

- 4.1. Seilingsbestemmelser og resultater vil bli kunngjort på sidene for Bærums seilforenings onsdagsregatta (Maritim Serieseilasen 2024) og Askerer Seilforening onsdagsregatta på henholdsvis Sailracesystem.no og Manage2sail.no.
- 4.2. Eventuelle endringer i Seilingsbestemmelsene vil bli kunngjort på samme sted kl. 09.00 samme dag som de trer i kraft på, bortsett fra eventuelle endringer i tidsprogrammet for seilasene som vil bli oppslått før kl. 20.00 dagen før de trer i kraft
- 4.3. På vannet vil beskjeder til deltakere bli forsøkt gitt på VHF kanal 69 som et supplement til signaler gitt med flagg i henhold til reglene. Manglende eller feil i beskjed på VHF vil ikke gi grunnlag for godtgjørelse. Deltakerne oppfordres til å ha en håndholdt VHF i cockpit

#### 5. Tidsprogram

Første varselsignal 18.30

#### 6. Klasseinndeling og klasseflagg

Klasse	Klasseflagg
Stor klasse. Nor-rating APH høyere enn 1,07 (Tid på tid)	E 
Liten klasse, Nor-rating APH 1,07 eller lavere (Tid på tid)	F 

#### 7. Baneområder

Startområdet i Bærum er ved Høyerholmflu, se tillegg A.  
Startområdet i Asker er utenfor børsholmen, se tillegg B.

#### 8. Løpene

Gjeldende banenummer for dagen annonseres med signal fra komitébåten ca. kl 18:30 - tid for første varselsignal. Det er signalflagg tallstander 1 for bane 1, signalflagg tallstander 2 for bane 2, og tallstander 3 for bane 3. Banealternativene er illustrert i tillegg A for Bærum og tillegg B for Asker.



## 9. Merker


Følgende sjømerker benyttes som rundingsmerker i Bærum

Merke	Posisjon	
Høyerholmflu (rød stake)	59°50.856'N	010°33.799' E
Vestre Måsane (fyr)	59°49.977'N	010°33.712' E
Merseflua (grønn stake)	59°49.994'N	010°36.298' E
Vassholmgrunnen (fyr)	59°52.233'N	010°37.828' E
Skjær, Bjørnen med brygge	59°51.552'N	010°34.871' E
Søre Gåsungen (grønn stake)	59°50.226'N	010°35.099' E

I Asker benyttes Slemmestadgrunnen, Torskegrunnen (vest for Steilene) og Vestre Måsanen som rundingsmerker ved distanseseilas, se tillegg B. Ved baneseilas benyttes utlagte gule eller organsje bøyer. Når det passer med vindforholdene kan fast merke, Slemmestadgrunnen, benyttes som kryssmerke for baneseilas.

## 10. Starten

- 10.1 Start av klassene gjennomføres ved å bruke regel 26. Varselsignal for første klasse vil være kl 18.30

5 min til start	Varselsignal	Klasseflagg opp	Lydsignal	 <i>Signalflagg P</i>
4 min		Signalflagg P opp	Lydsignal	
1 min		Signalflagg P ned	Lydsignal	
0 min	Starten går	Klasseflagg ned	Lydsignal	

- 10.2 **Startlinjen i Bærum** vil være mellom komitébåt på styrbord ende og rød stake (Høyerholmflu) på babord ende. En begrensingsbøye kan legges ut nær komitébåt, og det er da forbudt å gå mellom komitébåten og begrensingsbøyen.
- 10.3 **Startlinjen i Asker** vil være mellom gul eller oransje oppblåsbar bøye på babord ende og flagg om bord i startbåt på styrbord ende.
- 10.4 Seilasene vil bli startet som følger:  
Det startes vanligvis med 5 minutters intervall mellom klassene i Bærum. I Asker gis varselsignal for neste klasse vanligvis en stund etter foregående start. Tider skal alltid tas etter de visuelle signalene i tilfelle svikt ved lydsignal.
- 10.5 Ved generell tilbakekalling viser klasseflagg på komitebåten, hvilken klasse som får neste start. Starten for klassen som er tilbakekalt, kan evt. flyttes starten til denne klassen til 5 min. etter siste klasses ordinære start.
- 10.6 Båter i klasse som ikke har fått varselsignal, skal holde seg unna startområdet under startsekvensen for andre klasser.

## 11. Avkorting

Seilasene kan avkortes ved hvert merke.

Ved ethvert rundingsmerke kan komitébåten signalisere målgang ved å vise signalflagg S (hvitt/blått) med to lydsignaler. Mållinje er da mellom komitébåtens mast/flagg og merket. Avkorting av én klasse vises med denne klassens klasseflagg.



## 12. Mål

Mållinjen vil være:

- Bane 1 i Bærum: Mellom komitebåt på styrbord ende og Vestre Måsane (fyr) på babord ende
- Bane 2 i Bærum: Mellom komitebåt på babord ende og «Skjær, Bjørnen med brygge» på styrbord ende.
- Bane 0 - 3 i Asker: Mellom komitebåt på styrbord ende og oransje eller gul bøye på styrbord ende.

Båter som har gått i mål, skal ikke gå tilbake over mållinjen med seil oppe. Dette fordi passerende båter med seil oppe hindrer utsyn for komitebåten til båter som har målgang. Båter som bryter dette vil få et **tillegg i seiltid på 10 minutter**.

## 13. Straffesystem

- 13.1. Kappseilingsregel 44.1 er endret slik at totørnstraff er erstattet med entørnstraff.
- 13.2. Båter som ikke opptre ihht regel 69, «Dårlig oppførsel» eller som opptre på en slik måte at man utgjør en fare for andre, kan bli diskvalifisert fra regattaen uten mulighet for protest

## 14. Protester og søknad om godtgjørelse

Det oppfordres til rettfærdig seiling

- 14.1. Båter som akter å protestere på andre båter for brudd på kappseilingsreglenes del 2 skal umiddelbart etter målgang gi beskjed om dette til målbåten (i tillegg til å sette protestflagg og innlevere skriftlig protest). Dette kommer i tillegg til regel 61.3.
- 14.2. Protestskjemaer kan lastes ned fra <https://www.norgesseilforbund.org/index.php/component/edocman/protestskjema-nonb/download?Itemid=> Protester og søknader om godtgjørelse eller gjenåpning skal leveres der innen den relevante tidsfristen. Protesten leveres på e-post til [storbaat@askerseil.no](mailto:storbaat@askerseil.no)
- 14.3. For hver klasse gjelder at protestfristen er 120 minutter etter at siste båt har fullført dagens seilas.
- 14.4. Beskjed om protester vil bli slått opp på regattaens oppslagstavle på Manage2sail. 24 timer etter protestfristens utløp for å underrette deltagere om høringer hvor de er parter eller er nevnt som vitner. Involverte vil bli forsøkt kontaktet. Høringene vil foregå i protestrommet og starter som angitt ved oppslag.

## 15. poengberegning og premiering

Poengsystemet brukt er NSF's poengsystem for serieseilaser, lavpoeng, ingen stryk. Ingen premiering.

## 16. Sikkerhetsbestemmelser

En båt som trekker seg fra en seilas skal underrette startbåten på VHF kanal 69 så snart som mulig.



### **17. Målebrev – handicap**

- 17.1. Deltakende båter oppfordres til å anskaffe gyldig NOR-Rating målebrev. Båter med gyldig målebrev vil bli ratet i henhold til dette.
- 17.2. Ettersom regattaen inngår i en serie av treningsregattaer, tillates likevel båter uten gyldig målebrev. Båter som ikke har målebrev, vil få fastsatt et skjønnsmessig måletall av regattakomiteen basert på søsterbåter, lignende båter, utløpt målebrev fra foregående år e.l. Regattakomiteen vil legge på et skjønnsmessig påslag for å unngå å belønne båter uten gyldig målebrev. Regattakomiteens avgjørelse er suveren og endelig inntil gyldig målebrev fremlegges. Når dette fremlegges vil det få effekt for resterende seilaser, men ikke tilbakevirkende kraft.

### **18. Fjerning av søppel**

Søppel skal ikke kastes i sjøen, men bringes til land og kastes der.

### **19. Ansvarsfraskrivelse**

Deltagere i regattaen deltar ene og alene på eget ansvar. Se Seilreglementets regel 4 - Avgjørelse om å kapseile. Den organiserende myndighet vil ikke akseptere noe ansvar for skade på materiell eller person eller dødsfall inntruffet i forbindelse med, før, under eller etter regattaen.

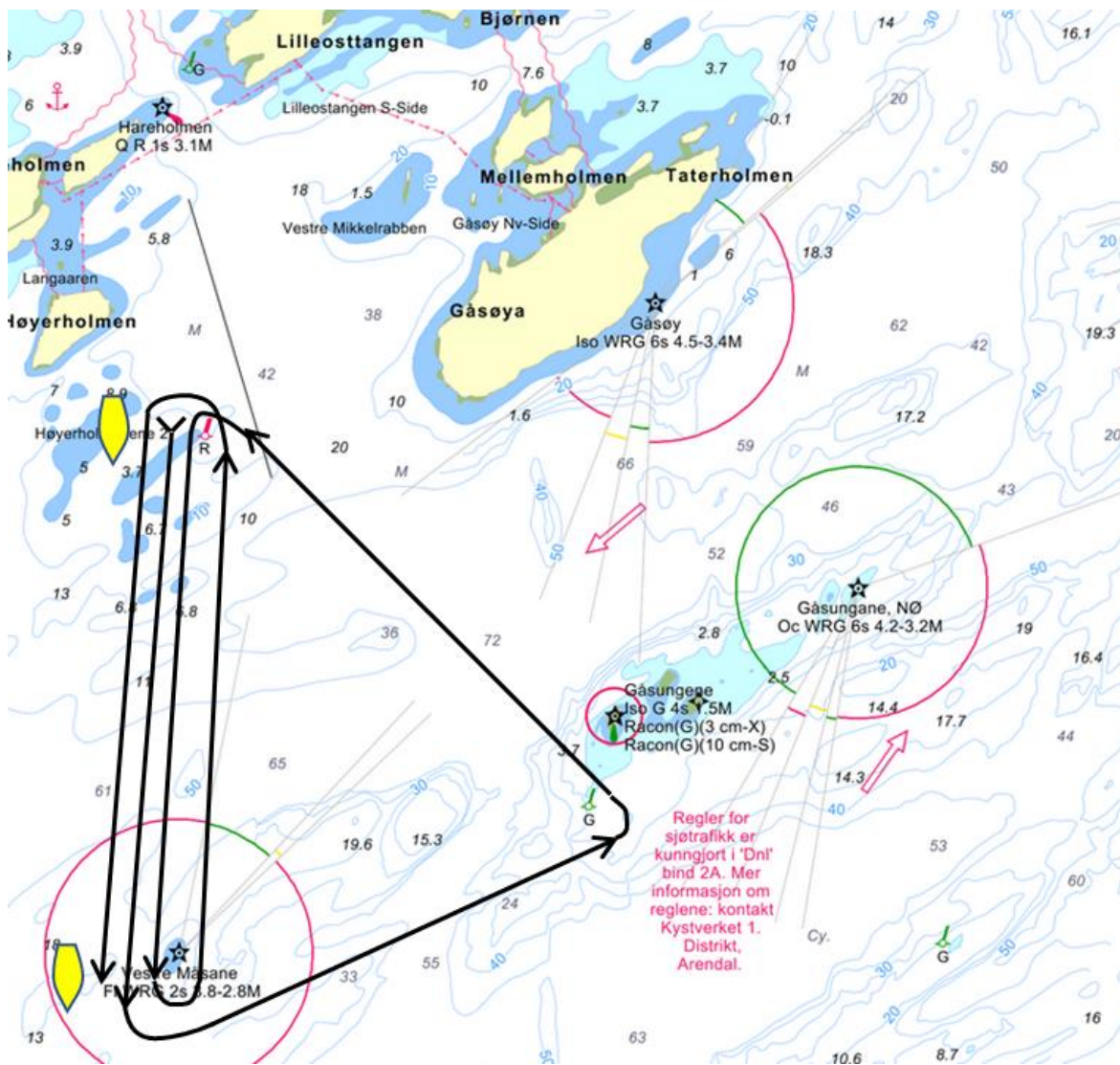
### **20. Forsikring**

Hver deltagende båt skal være forsikret med gyldig ansvarsforsikring for skade på annen båt eller person



## Tillegg A

### SUPERONSDAG BÆRUM, BANE 1

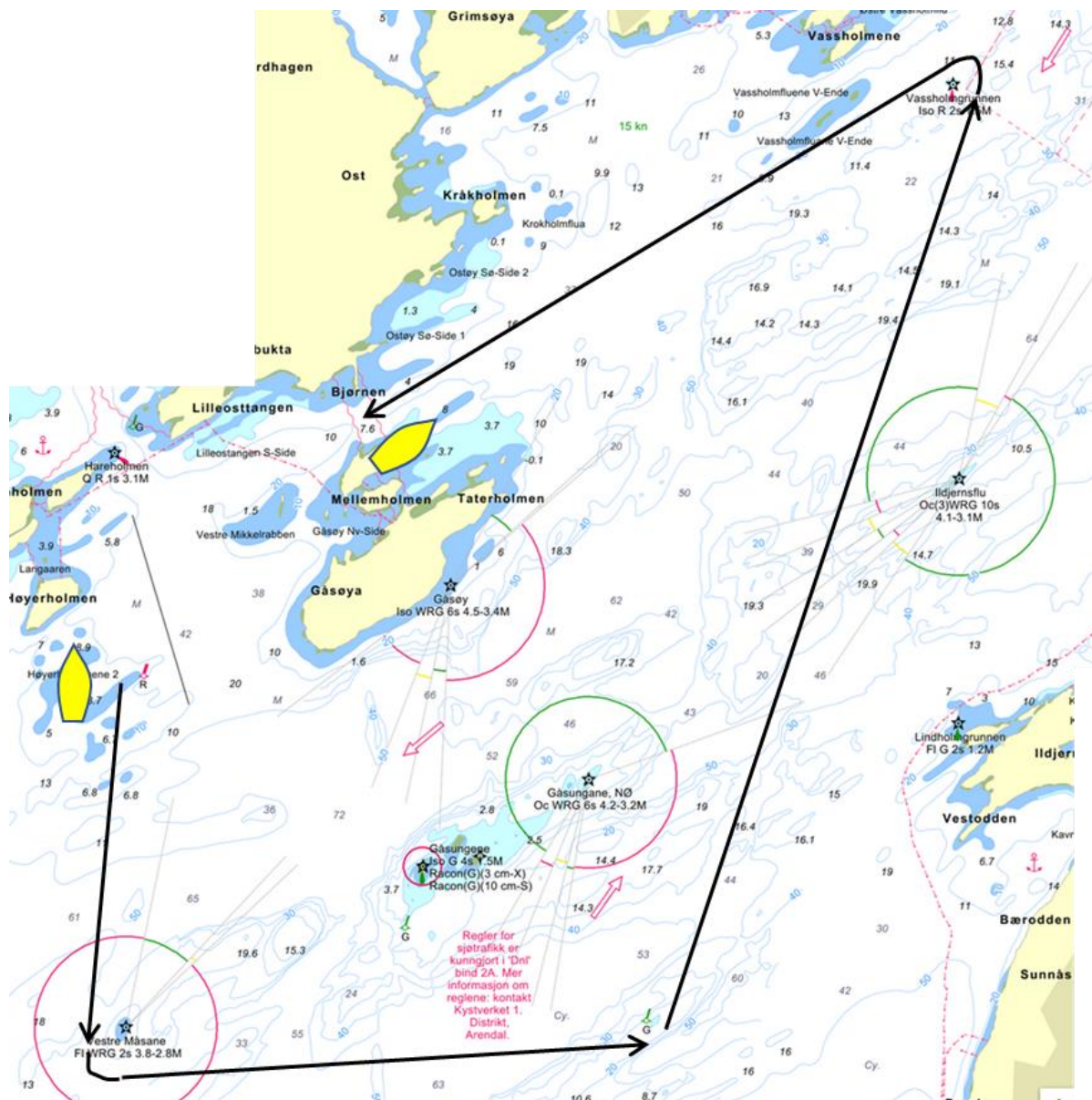


- Start, mellom startbåt og Høyherholmflu (rød stake)
- Vestre Måsane (fyr), babord
- Søre Gåsungen (grønn stake), babord
- Høyherholmflu (rød stake), babord
- Vestre Måsane (fyr), babord
- Høyherholmflu (rød stake), babord
- Mål mellom Vestre Måsane (fyr) og komitebåt

(ca 5,5 NM)



## SUPERONSDAG BÆRUM, BANE 2



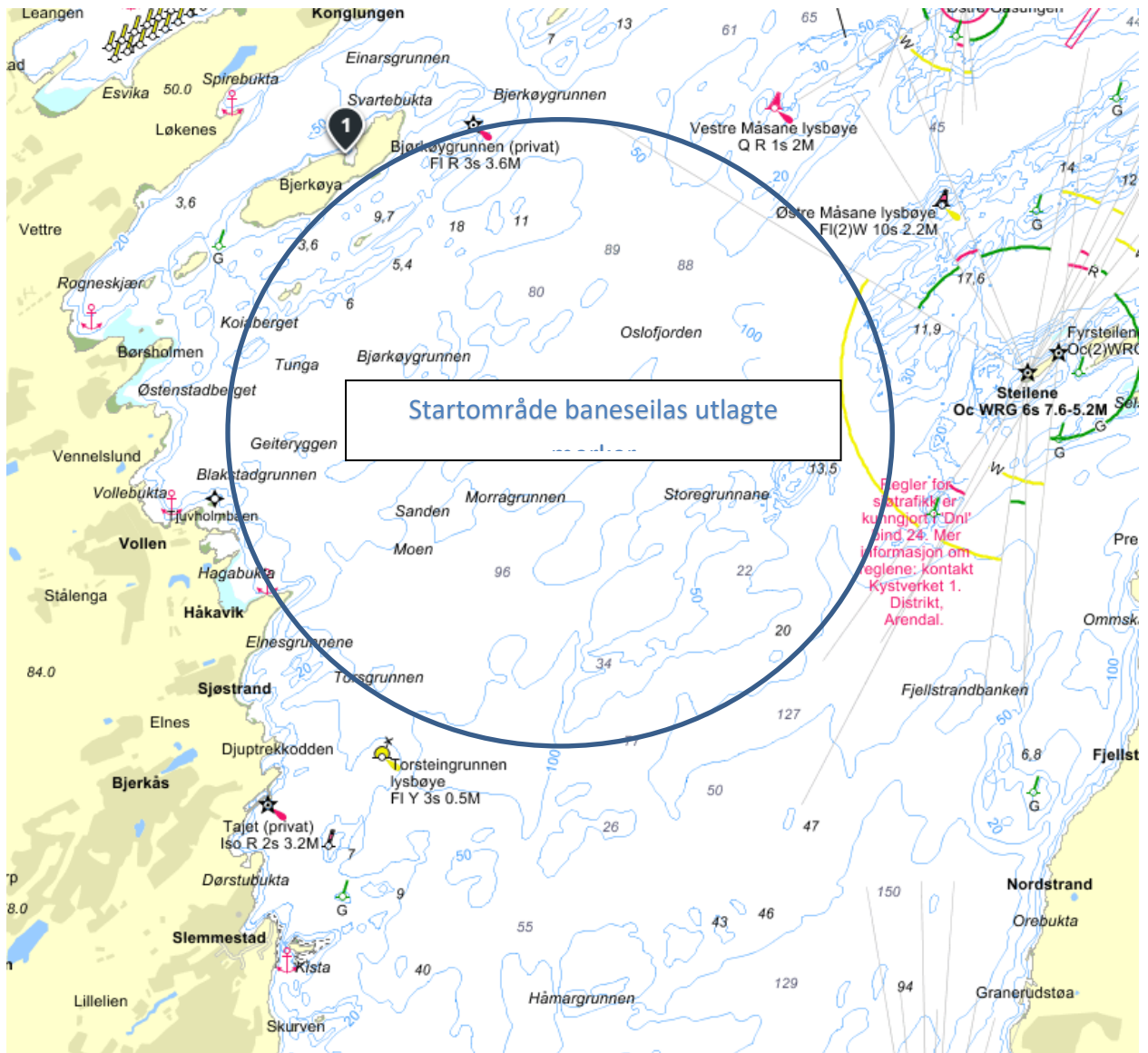
- Start, mellom startbåt og høyerholmflua (rød stake)
- Vestre Måsane (fyr), babord
- Merseflua (grønn stake), babord
- Vassholmgrunnen (fyr) babord
- Mål mellom Skjær, Bjørnen med brygge og komiteebåt

(ca 6,6 NM)



## TILLEGG B SUPERONSDAG ASKER

### BANEOMRÅDET







## BANER SUPERONSDAG ASKER

### Bane 0 – Baneseilas, utlagte merker – gule bøyer

Klasseflagg uten tallstander

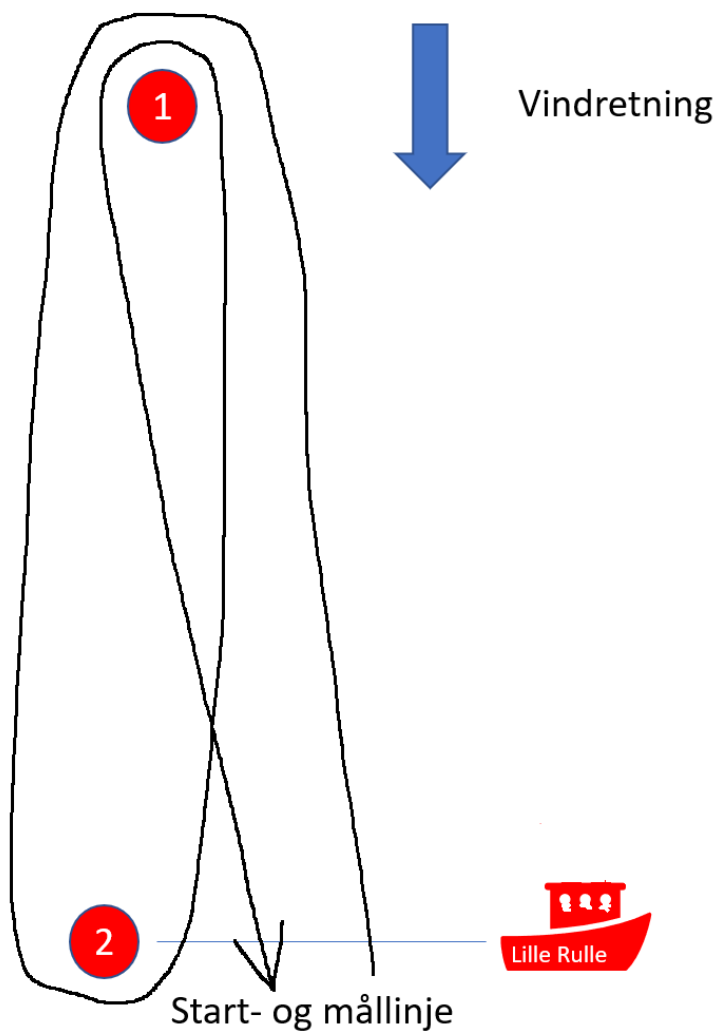
Start –(Startbåt på babord, og merke 2 på babord)

Merke 1 babord runding

Merke 2 babord runding

Merke 1 babord runding

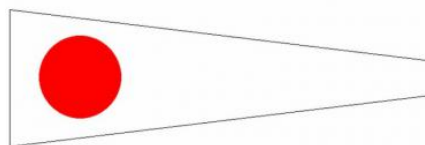
Mål (startbåt på babord, og merke 2 på styrbord)



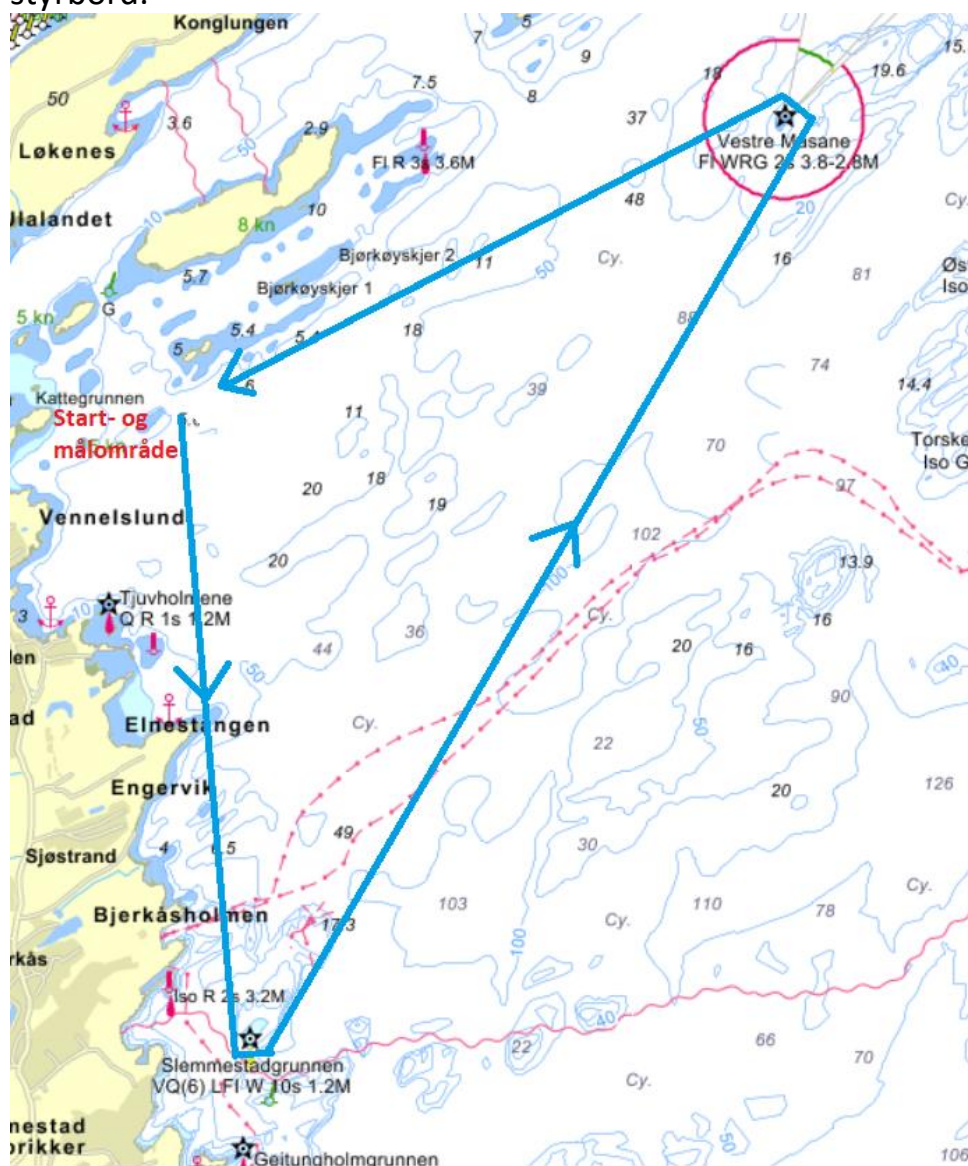


## Bane 1 - Distanseseilas, faste merker (ca 7,1 nm)

Tallstander 1 sammen med klasseflagg



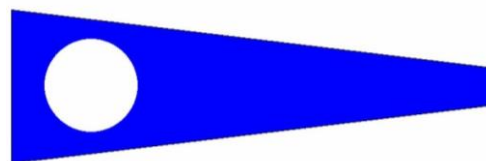
- Start mellom startbåt på styrbord ende og utlagt gul eller oransje bøye på babord.
- Slemmestadgrunnen, Lykt VQ(6) LFI W 10s 1.2M, Babord runding
- Vestre Måsane, Lykt FI WRG «s 3.8-2.8M, Babord runding.
- Mål mellom startbåt på babord ende og utlagt gul eller oransje bøye på styrbord.



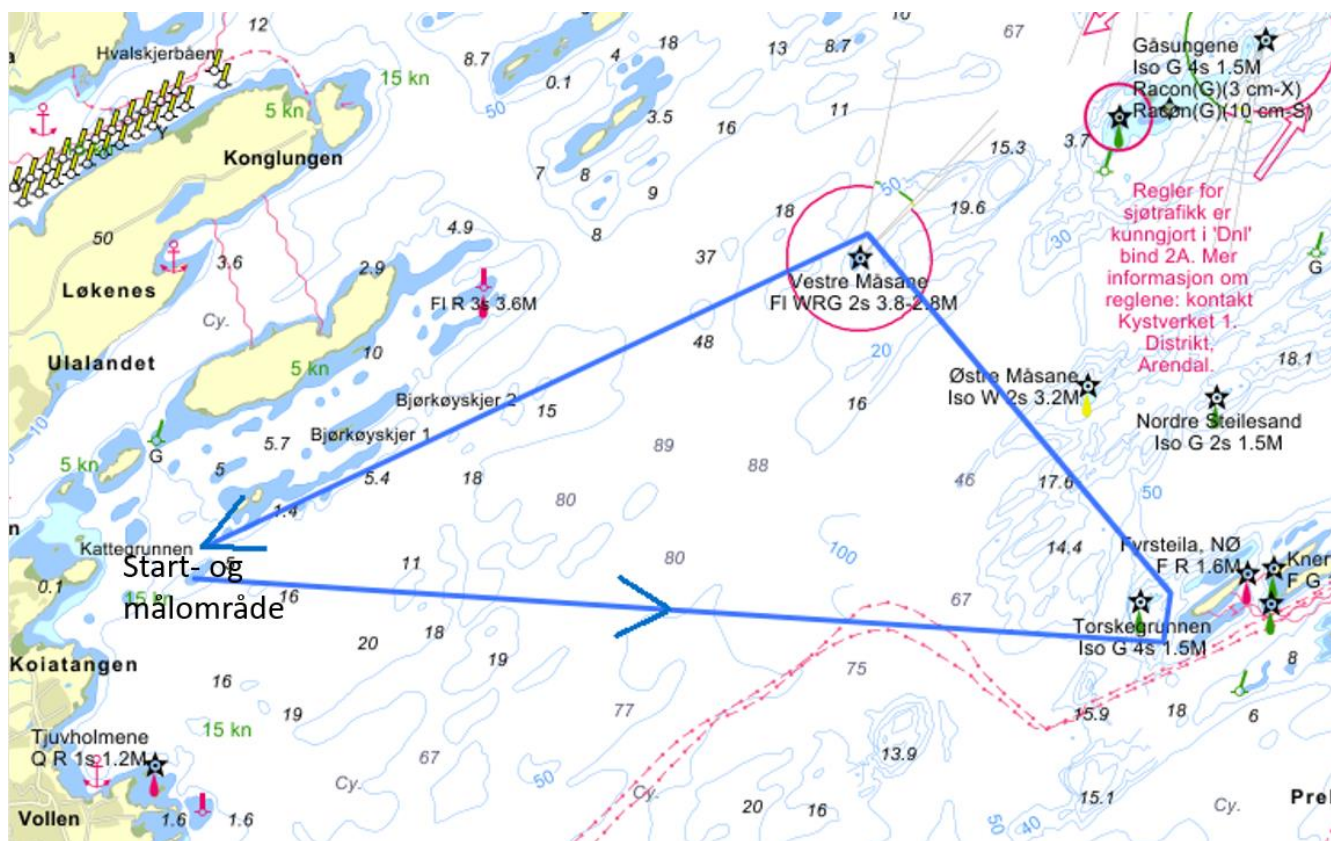


## Bane 2 – Distanseseilas faste merker

Tallstander 2 sammen med klasseflagg



- Start mellom startbåt på styrbord ende og utlagt gul eller oransje bøye på babord.
- Torskegrunnen, Grønn lykt, indirekte belysning (nebb), Babord runding
- Vestre Måsane Lykt, Babord runding
- Mål mellom startbåt på babord ende og utlagt gul eller oransje bøye på styrbord.





## Bane 3 - Distanseseilas, faste merker

Tallstander 3 sammen med klasseflagg



- Start mellom startbåt på styrbord ende og utlagt gul eller oransje bøye på babord.
- Vestre Måsane Lykt, Styrbord runding
- Torskegrunnen, Grønn lykt, indirekte belysning (nebb), Styrbord runding
- Mål mellom startbåt på babord ende og utlagt gul eller oransje bøye på styrbord.

