



SEILINGSBESTEMMELSER

Onsdagsregatta

Distanseseilas og Baneseilas

Vårsesongen 2025

Utarbeidet med ønske om å senke terskelen for deltakelse.

Vi vil veldig gjerne hjelpe deg, så har du spørsmål til dette dokumentet eller storbåtseiling generelt, ta kontakt med oss på storbaat@askerseil.no

1. INNLEDNING

Asker Seilforening arrangerer også i 2025 sin tradisjonelle onsdagsregatta for kjølbåter.

Alle båter med NOR-rating målebrev kan delta. Det er også mulig å delta med båt uten målebrev, se punkt 17.

Sesongen deles i to, vår og høst, med hver sin påmelding i sailracesystem.no. Der vil du også finne resultater. Vårserien går fra 30.april til 18. juni. Påmeldingen er åpen frem til siste seilas.

Det blir seilt i to klasser:

- LITEN
- STOR

Inndelingen vil baseres på måletall. Skillet mellom stor og liten klasse blir fastsatt av regattakomiteen og vil bli publisert kl 15 før første seilas.

Vet du ikke hva onsdagsseilingen går ut på og har lyst til å prøve før du betaler? Båter som ikke har deltatt tidligere, kan gjerne være med å prøve gratis en gang for å teste, se punkt 3.4 nedenfor.

2. REGLER

Regattaen vil være underlagt reglene slik de er definert i Kappseilingsreglene.

Ved kun en eller to personer i båten er det tillatt å bruke autopilot. Dette endrer regel 52.

Regel 51 i Kappseilingsreglene endres slik at båter som er målt inn i NOR Rating med flyttbar vannballast eller svingkjøl kan benytte dette. For all annen ballast gjelder regel 51.

3. PÅMELDING

Regattaen er åpen for alle båter med gyldig NOR-rating målebrev. Båter uten målebrev vil også kunne delta i henhold til punkt 17 nedenfor.

Båter som har rett til å delta kan påmeldes i sailracesystem.no.

Deltakeravgiften er kr 700,- for vårsesongen for medlemmer av Asker Seilforening og kr 900,- for ikke-medlemmer. For enkeltseilaser er deltakeravgiften kr 220 for alle båter. Båter som ikke har deltatt tidligere, kan gjerne være med å prøve gratis en onsdag for å teste. Da er det bare å melde seg på ved å sende e-post til hpj@sailracesystem.no med informasjon om skipper, båtnavn, båttype og evt. måletall.

4. BESKJEDER TIL DELTAGERE

Invitasjon/seilingsbestemmelser og resultater, og eventuelle endringer i

seilingsbestemmelsene vil bli kunngjort på arrangementets side på sailracesystem.no.

Løpende beskjeder til deltagerne vil bli kunngjort på Facebook-gruppen Storbåtseiling i Asker Seilforening, og oppslagstavle for arrangementet side på sailracesystem.no.

På vannet vil beskjeder til deltakere bli forsøkt gitt på **VHF kanal 69** som et supplement til signaler gitt med flagg i henhold til reglene. Manglende eller feil i beskjed på VHF vil ikke gi grunnlag for godtgjørelse. Deltakerne oppfordres til å ha en håndholdt VHF i cockpit.

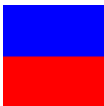

5. TIDSPROGRAM FOR SEILINGEN – vår 2025

Det vil bli organisert seiling onsdager fra 18:15 til ca 20:30.

Datoer for seilasene:

- 30. April første onsdagsseilas
- 7. mai onsdagsseilas
- 14. mai onsdagsseilas inkl. coaching og oppsummering på land etter seilas.
- 21. mai superonsdag Asker, egne seilingsbestemmelser
- 28. mai onsdagsseilas, inkl. coaching og oppsummering på land etter seilas.
- 4. juni superonsdag Bærum, egne seilingsbestemmelser (start ved Høyerholmsflu)
- 11. juni onsdagsseilas
- 18. juni siste onsdagsseilas i vårserien

6. KLASSEINDELING OG KLASSEFLAGG

Klasse	Klasseflagg
Stor klasse	E 
Liten klasse	F 

Klasseinndelingen blir kunngjort kl 15 før første seilas.

7. BANEOMRÅDER

Tillegg A viser startområdets omtrentlige beliggenhet.

8. LØPENE

Når det skal seiles distanseseilas, viser startbåten signalflagg tallstander 1 for bane 1 og signalflagg talstander 2 for bane 2, osv. Når startbåten ikke viser noen tallstander, seiles det baneseilas (bane 0). Diagrammene i tillegg B viser løpene for hhv. pølsebane og distanseseilas, med omtrentlige vinkler mellom leggene, rekkefølgen merkene skal passeres i og hvilken side man skal ha hvert merke på.

9. MERKER

Merkene på baneseilas for alle klasser vil være gule eller oransje oppblåsbare bøyer. Alle bøyer rundes om babord. Når det passer med vindforholdene, kan fast merke ved Slemmestadgrunnen, benyttes som kryssmerke (merke 1) for baneseilas.

Distanseseilassen seiles på faste merker, se tillegg B, bane 1-3.

10. STARTEN

- 10.1. Ordinær start** av klassene gjennomføres ved å bruke regel 26. Første varselsignal for ordinære start vil være kl **18.30**. Klasseflagget viser hvilken klasse som starter først.



Signalflagg P

5 min til start	Varselsignal	Klasseflagg opp	lydsignal
4 min		Signaflagg P opp	lydsignal
1 min		Signaflagg P ned	lydsignal
0 min	Starten går	Klasseflagg ned	lydsignal

- 10.2. Startlinjen** vil være mellom gul eller oransje oppblåsbar bøye på barbord ende og flagg om bord i startbåt styrbord ende.

- 10.3.** Båter i klasse som ikke har fått varselsignal, skal holde seg unna startområdet under startsekvensen for andre klasser.

- 10.4. Dummystart** (treningsstart) blir arrangert samlet for alle klasser. Varselsignal for dummystarten vil være kl 18:15. Samme prosedyre, men litt etter at starten har gått og det er plass, snur man og seiler tilbake for å sette i gang med den ordinære startprosedyren. Det vil vises flagg Q for dummystart sammen med aktuelle klasseflagg. Dummystarten vil bli annullert etter ca 2 minutter seiling ved gjentatte lydsignaler.



Signalflagg Q

- 10.5. Jaktstart.** Ved jaktstart (også kalt gunderstart) starter båtene på fastsatt tidspunkt beregnet i henhold til måletallet. Båter med lavest måletall starter først og båter med høyest måletall sist. Første båt i mål vinner, og øvrige plasseringer blir i henhold til målpassering. Jaktstart kan være aktuelt for onsdagsseilassen den 19. juni. Nærmere informasjon om dette blir kunngjort på arrangementet oppslagstavle på Manage2sail.no.

11. MÅL

Mållinjen vil være mellom en stang med flagg på målbåt ved babord ende og gul eller oransje oppblåsbar bøye ved styrbord ende.

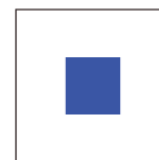
12. ENDRING OG AVKORTING AV LØPET

For å **endre** neste legg av løpet vil regattakomiteen legge et nytt merke (eller flytte mållinjen) og fjerne det opprinnelige merke så snart som praktisk mulig. Det nye merket vil være oransje kulebøye. Når et nytt merke erstattes ved en senere anledning, blir det erstattet med det opprinnelige merke. Løpet kan også endres ved at opprinnelig merke flyttes. Komitebåten viser flagg «C» og to lydsignaler.



C Posisjonen for neste *merke* har blitt endret:

Løpet kan **avkortes** ved ethvert merke. Mållinjen vil da være mellom komitebåten og det merke den ligger ved i direkte linje fra foregående merke. Komitebåten viser flagg «S» og to lydsignaler. Løpet kan også avkortes for bare en av klassene. Komitebåten viser da signalflagg S pluss klasseflagget for den klassen det gjelder.



S Banen er avkortet.

13. STRAFFESYSTEM

Kappseilingsregel 44.1 er endret slik at totørnstraff er erstattet med entørnstraff.

Båter som ikke opptre ihht regel 69, «Dårlig oppførsel» eller som opptre på en slik måte at man utgjør en fare for andre, kan bli diskvalifisert fra regattaen uten mulighet for protest.

14. PROTESTER OG SØKNADER OM GODTGJØRELSE

Det oppfordres til rettferdig seiling

Båter som akter å protestere på andre båter for brudd på kappseilingsreglens del 2 skal umiddelbart etter målgang gi beskjed om dette til målbåten (i tillegg til å sette protestflagg og innlevere skriftlig protest). Dette kommer i tillegg til regel 61.3.

Protestskjemaer kan lastes ned fra:

<https://www.norgesseilforbund.org/index.php/component/edocman/protestskjema-nonb/download?Itemid=>

Protester og søknader om godtgjørelse eller gjenåpning skal leveres der innen den relevante tidsfristen. Protesten leveres på e-post til storbaat@askerseil.no. For hver klasse gjelder at protestfristen er 120 minutter etter at siste båt har fullført dagens seilas.

Beskjed om protester vil bli slått opp på regattaens oppslagstavle på Manage2sail. 24 timer etter protestfristens utløp for å underrette deltagere om høringer hvor de er parter eller er nevnt som vitner. Involverte vil bli forsøkt kontaktet. Høringene vil foregå i protestrommet og starter som angitt ved oppslag.

15. POENGBEREGNING OG PREMIERING

Det seiles en serieseilas med 8 seilaser hvorav 5 tellende. 1 strykning ved 4 seilaser og to strykninger ved 6 seilaser. Poengsystemet brukt er NSF's poengsystem for serieseilaser.

Premiering til 1., 2, og 3. båt i hver klasse i serien.

Resultatene blir publisert på arrangementets side på Manage2sail.no.

16. SIKKERHETSBESTEMMELSER

En båt som trekker seg fra en seilas skal underrette startbåten på VHF kanal 69 så snart som mulig.

17. MÅLEBREV - HANDICAP

Båter med gyldig målebrev vil bli ratet i henhold til dette.

Ettersom dette er en serie av treningsregattaer, tillates likevel båter uten gyldig målebrev å delta i regattaen. Båter som ikke har målebrev, vil få fastsatt et skjønnsmessig måletall av regattakomiteen basert på søsterbåter, lignende båter, e.l.

18. FJERNING AV SØPPEL

Søppel skal ikke kastes i sjøen, men bringes til land og kastes der.

19. ANSVARFRASKRIVELSE

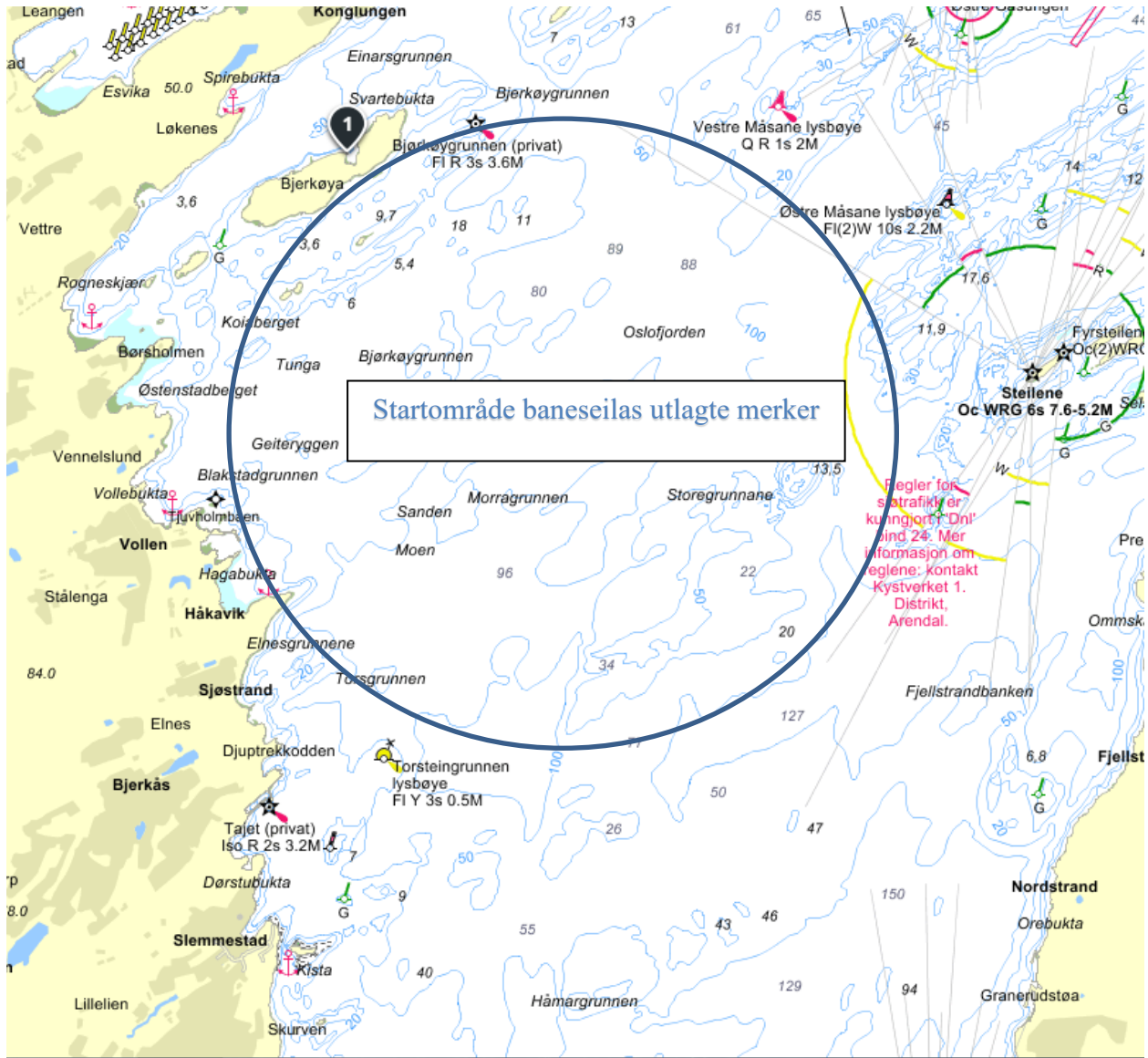
Deltagere i regattaen deltar ene og alene på eget ansvar. Se Seilreglementets regel 4 - Avgjørelse om å kapseile. Den organiserende myndighet vil ikke akseptere noe ansvar for skade på materiell eller person eller dødsfall inntruffet i forbindelse med, før, under eller etter regattaen.

20. FORSIKRING

Hver deltagende båt skal være forsikret med gyldig ansvarsforsikring for skade på annen båt eller person.

TILLEGG A

BANEOMRÅDET



TILLEGG B – ILLUSTRASJON AV LØPET

Bane 0 – Baneseilas, utlagte merker – gule bøyer

Klasseflagg uten tallstander

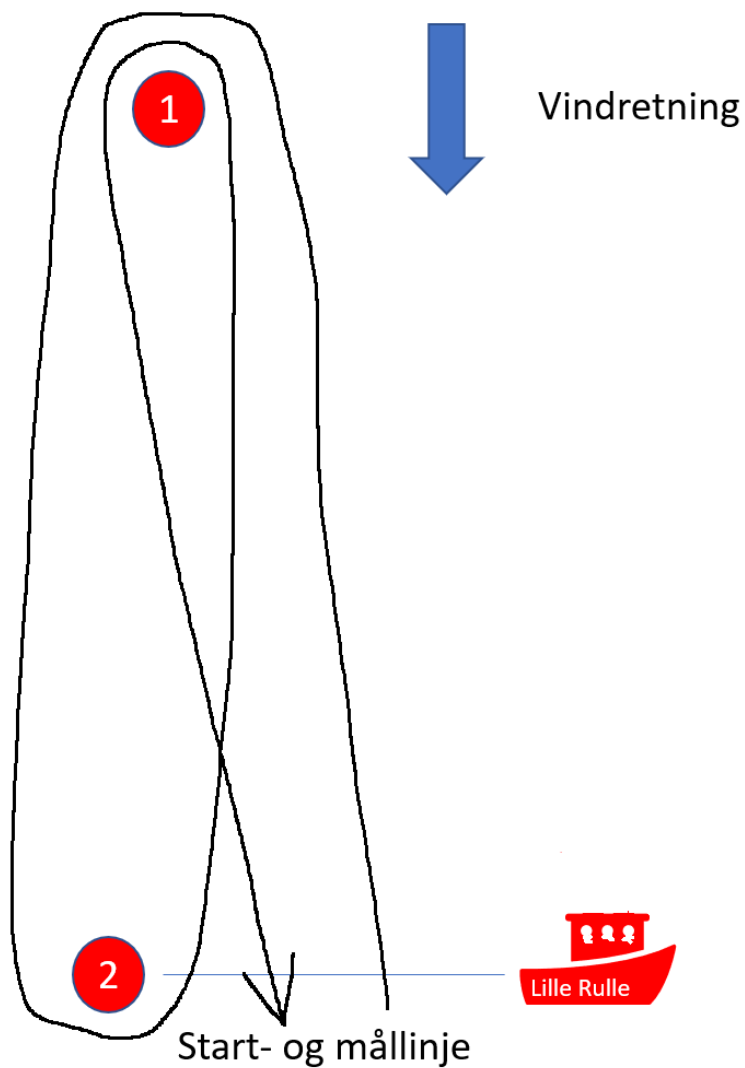
Start –

Merke 1 babord runding

Merke 2 babord runding

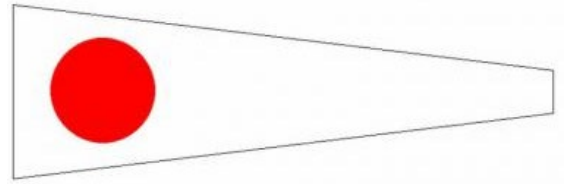
Merke 1 babord runding

Mål (startbåt på babord, og merke 2 på styrbord)

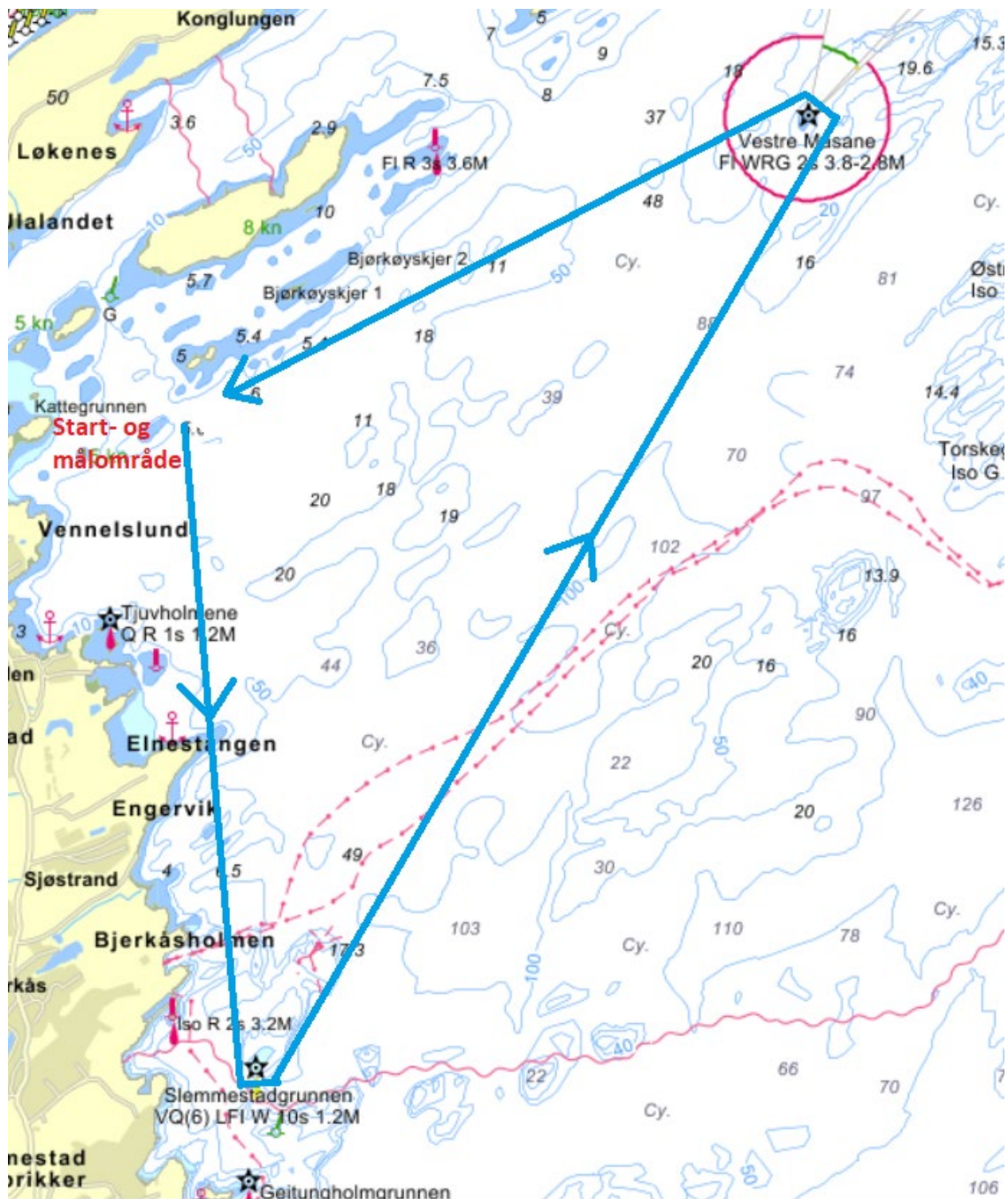


Bane 1 - Distanseseilas, faste merker (ca 7,1 nm)

Tallstander 1 sammen med klasseflagg

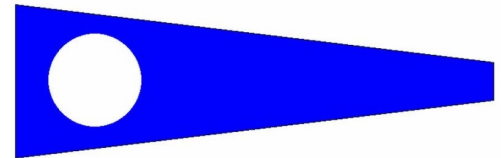


- Start mellom startbåt på styrbord ende og utlagt gul eller oransje bøye på babord.
- Slemmestadgrunnen, Lykt VQ(6) LFI W 10s 1.2M, Babord runding
- Vestre Måsane, Lykt FI WRG «s 3.8-2.8M, Babord runding.
- Mål mellom startbåt på babord ende og utlagt gul eller oransje bøye på styrbord.

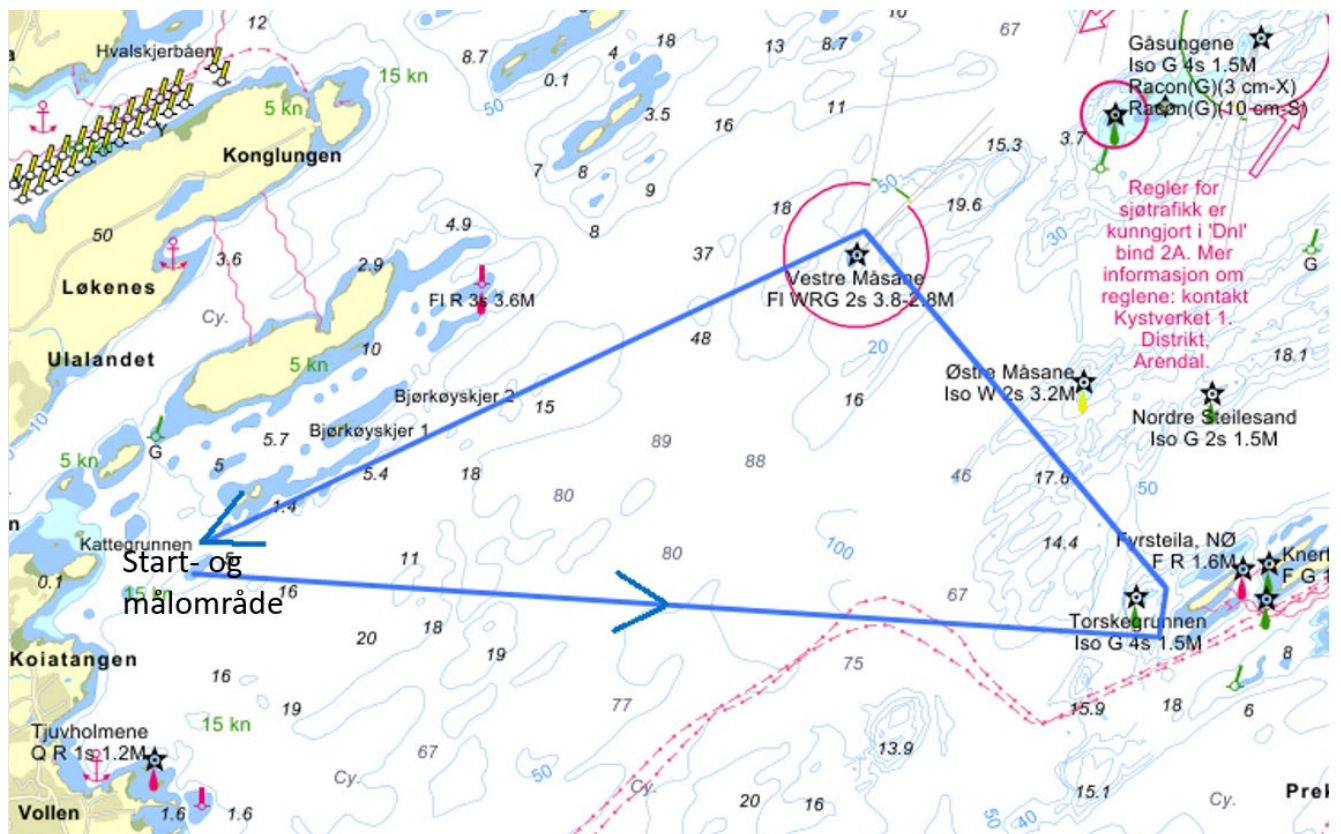


Bane 2 – Distanseseilas faste merker

Tallstander 2 sammen med klasseflagg

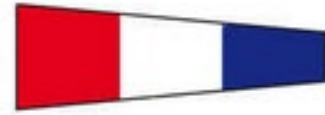


- Start mellom startbåt på styrbord ende og utlagt gul eller oransje bøye på babord.
- Torskegrunnen, Grønn lykt, indirekte belysning (nebb), Babord runding
- Vestre Måsane Lykt, Babord runding
- Mål mellom startbåt på babord ende og utlagt gul eller oransje bøye på styrbord.



Bane 3 - Distanseseilas, faste merker

Tallstander 3 sammen med klasseflagg



- Start mellom startbåt på styrbord ende og utlagt gul eller oransje bøye på babord.
- Vestre Måsane Lykt, Styrbord runding
- Torskegrunnen, Grønn lykt, indirekte belysning (nebb), Styrbord runding
- Mål mellom startbåt på babord ende og utlagt gul eller oransje bøye på styrbord.

